



Tallbohov, Järfälla

Förslag till kontrollprogram


Uppdragsgivare Infra Projektledning /Järfälla kommun	Wescon Miljökonsult AB www.wescon.se	
Kontaktperson Stefan Lindell	info@wescon.se	
Kundnummer 1235	Norra Källgatan 22 722 11 Västerås	
Rapporttitel Tallbohov, Järfälla - Förslag till kontrollprogram		
Uppdragsnummer 633-001	Upprättad 2020-05-19	Reviderad 2020-06-23

VÄSTERÅS 2020-06-23
WESCON MILJÖKONSULT AB

Uppdragsledare


Erica Tallberg

Granskad av


Anna-Lena Olsson

Innehåll

1	Inledning	5
1.1	Uppdrag.....	5
1.2	Organisation.....	5
2	Administrativa uppgifter.....	5
2.1	Ansvar.....	6
3	Områdesbeskrivning.....	7
3.1	Detaljplanen.....	7
3.2	Fastigheter.....	8
3.3	Exploaterer i området.....	9
3.4	Skyddsobjekt.....	9
4	Planerade arbete och bedömd miljöpåverkan.....	11
5	Bedömningsgrunder.....	12
5.1	Buller.....	12
5.2	Förorenad mark.....	13
5.3	Miljö kvalitetsnormer för luft.....	14
5.4	Miljö kvalitetsnormer för vatten.....	14
6	Skyddsåtgärder.....	15
6.1	Buller.....	15
6.2	Mellanlagring av massor.....	16
6.3	Miljökrav på fordon.....	16
6.4	Damning.....	16
6.5	Länshållningsvatten.....	17
6.6	Hantering av avfall.....	17
6.7	Tankplats och cisterner.....	18
7	Kontroll.....	18
7.1	Buller.....	18
7.2	Masshantering.....	18
7.3	Luft.....	19
7.4	Länshållningsvatten.....	19
7.5	Miljöronnd.....	19
8	Dokumentation.....	20
9	Information och kommunikation.....	20
10	Hantering av avvikelser och incidenter.....	20
11	Referenser.....	21

Bilagor

Bilaga 1 Ansvarsfördelning

Bilaga 2 Fastighetskarta

Bilaga 3 Tidplan för planerade arbeten

Bilaga 4 Riktvärden för förorenad mark

1 Inledning

En exploatering pågår inom det område som i detaljplan DP 17 06 12 kallas Tallbohov. Inom området pågår flera olika entreprenader av olika entreprenörer och klagomål har inkommit avseende buller. Miljö- och bygglovsnämnden har förelagt Tekniska nämnden om att inkomma med ett kontrollprogram avseende omgivningspåverkan.

1.1 Uppdrag

Wescon Miljökonsult har på uppdrag av Järfälla kommun genom Infra Projektledning upprättat detta kontrollprogram för omgivningspåverkan.

1.2 Organisation

I uppdraget har följande personer medverkat

Namn	Organisation	Roll
Erica Tallberg	Wescon Miljökonsult AB	Uppdragsledare, rapportskrivning
Anna-Lena Olsson	Wescon Miljökonsult AB	Granskare
Stefan Lindell	Infra Projektledning	Projektledare, bakgrundsinformation om entreprenaden.

2 Administrativa uppgifter

Verksamhetsutövare/exploatör:	Kommunstyrelsen, Järfälla kommun
Organisationsnummer	202000-0043
Adress:	177 80 Järfälla
Fakturaadress:	Fakturacentralen Box 75 177 22 Järfälla
Projektledare:	Stefan Lindell Infra Projektledning Stefan.lindell@infraproje.se 070-548 26 26

Kontaktperson kontrollprogrammet: Erica Tallberg,
Wescon Miljökonsult AB
Erica.tallberg@wescon.se
073-841 12 79

Tillsynsmyndighet: Miljö- och byggnadsnämnden, Järfälla
kommun

2.1 Ansvar

Ansvaret är fördelat beroende på om det är kommunägd mark eller ej kommunägd mark. Ansvarsfördelningen framgår av Bilaga 1.

2.1.1 Övergripande ansvar

Enligt 26 kap 19 § miljöbalken (SFS 1998:808) ska den som bedriver en verksamhet eller vidtar en åtgärd som kan befaras medföra olägenhet för människors hälsa eller påverka miljön fortlöpande planera och kontrollera verksamheten för att motverka eller förebygga sådana verkningar. Den som bedriver sådan verksamhet eller vidtar sådan åtgärd ska också genom egna undersökningar eller på annat sätt hålla sig underrättad om verksamhetens eller åtgärdens påverkan på miljön.

2.1.2 Entreprenörernas/exploatörernas ansvar

Detta kontrollprogram är av övergripande art och det är upp till varje exploatör respektive entreprenör att i detalj redovisa hur kontroll, rutiner, tillvägagångssätt och ansvarsfördelning kommer att ske under entreprenaden men med detta kontrollprogram som utgångspunkt. Detta ska redovisas i entreprenörens miljöplan.

Kommunen/Tekniska nämnden har enligt detaljplanen ansvar för att bygga ut de allmänna anläggningarna och allmän plats. Inom kvartersmarken ansvarar byggherren för genomförandet.

Det är byggherren/exploatören som ska kontrollera och söka de tillstånd som krävs för de planerade åtgärder. Exploatören kan överlåta till entreprenören att söka tillståndet efter överenskommelse.

Entreprenörer/exploatörer ska också vara beredda att inge en specificering av kontrollprogrammet (miljöplanen) till tillsynsmyndigheten om de begär detta.

2.1.3 Samordning med omgivande projekt

Ansvarig för samordning mellan omgivande projekt är Stefan Lindell som är projektledare för kommunens arbeten.

3 Områdesbeskrivning

3.1 Detaljplanen

Detaljplanen för Tallbohov har vunnit laga kraft den 11 juli 2017. Området ligger i Tallbohov i södra Jakobsberg, mellan E18 och Snapphanevägen, se Figur 3.1. Planområdets totala yta är ca 7 hektar.



Figur 3.1 Planområden inom Tallbohov markerat med en röd markering.

Området är starkt kuperat och var innan exploateringen till största delen skogsbevuxet.

Större delen av planområdet ligger inom Bällstaåns avrinningsområde. Bällstaån har dåligt ekologisk status och uppnår ej god kemisk status.

Det finns inga identifierad förorenade områden inom planområdet (Lst Webbgis) och därmed bedöms förekomsten av förorenade massor som liten.

Planområdet är beläget intill E18 och utsatt för föroreningar från biltrafiken. Enligt detaljplanen är halterna PM_{10} 25-50 $\mu\text{g}/\text{m}^3$ (dygnsmedel) och för NO_2 30-48 $\mu\text{g}/\text{m}^3$ (dygnsmedel). Detta är nivåer under miljökvalitetsnormerna för luft.

I den östra delen av detaljplanen finns en fornlämning som ska grävas ut. Det är byggherren/exploatören som ansvarar för att skaffa erforderliga tillstånd från Länsstyrelsen för utgrävningen.

3.2 Fastigheter

Exploateringsområdet omfattar ett flertal fastigheter. Fastighetsbeteckningar och fastighetsägare framgår av Tabell 3.1. En karta över aktuella fastigheter framgår av Bilaga 2.

Tabell 3.1 Fastigheter inom exploateringsområdet samt kontaktperson till fastighetsägare eller motsvarande.

Fastighetsbeteckning	Fastighetsägare	Kontaktperson	Kontaktuppgifter
Jakobsberg 18:1	Järfälla kommun	Hanna Linngård	Hannah.Linngard.K@jarfalla.se 070-6930161
Jakobsberg 18:10	Järfälla kommun	Hanna Linngård	Hannah.Linngard.K@jarfalla.se 070-6930161
Jakobsberg 18:32	Tornet	Thomas Norr	thomas.norr@tornet.se 073-7629735
Jakobsberg 18:33	Koptiska församlingen St Paul*	Patrik Svensson	psbyggkonsult@hotmail.com +46-709962605
Jakobsberg 18:34	Möller & Partners	Tommy Lindblom John Hunter	tl@mpam.se +46707348851 john@propio.se
Jakobsberg 18:35	Möller & Partners	Tommy Lindblom John Hunter	tl@mpam.se +46707348851 john@propio.se
Jakobsberg 18:36	Järfälla kommun**	Hanna Linngård	Hannah.Linngard.K@jarfalla.se 070-6930161
Jakobsberg 18:37	Möller & Partners	Tommy Lindblom John Hunter	tl@mpam.se +46707348851 john@propio.se
Jakobsberg 18:38	Möller & Partners	Tommy Lindblom John Hunter	tl@mpam.se +46707348851 john@propio.se
Jakobsberg 18:39	Nischer Properties	Robert Vagnstad	robert.vangstad@nischer.se 46 (0)725 31 33 00,

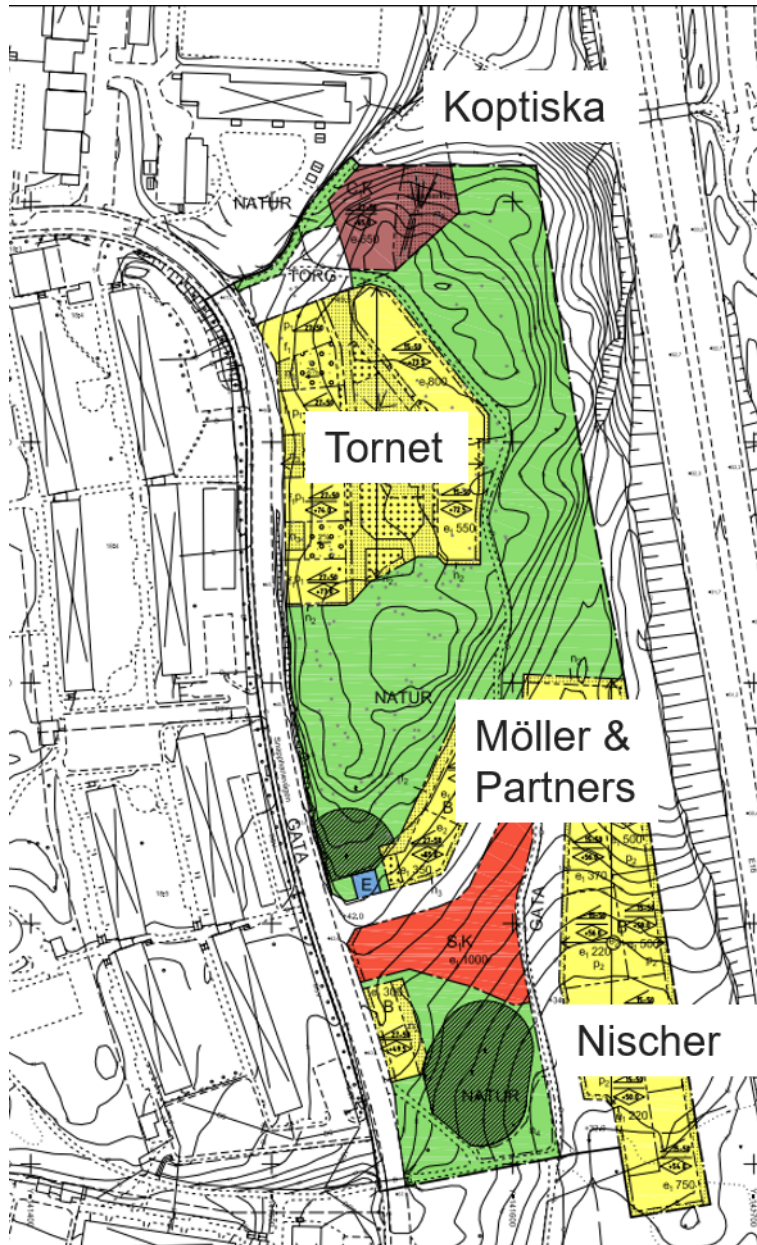
* Marköverlåtelse men inte ägare än

** Ej markanvisad, blivande förskola

En karta med fastigheterna framgår av

3.3 Exploatörer i området

Området kommer att exploateras av både privata exploatörer och kommunen.

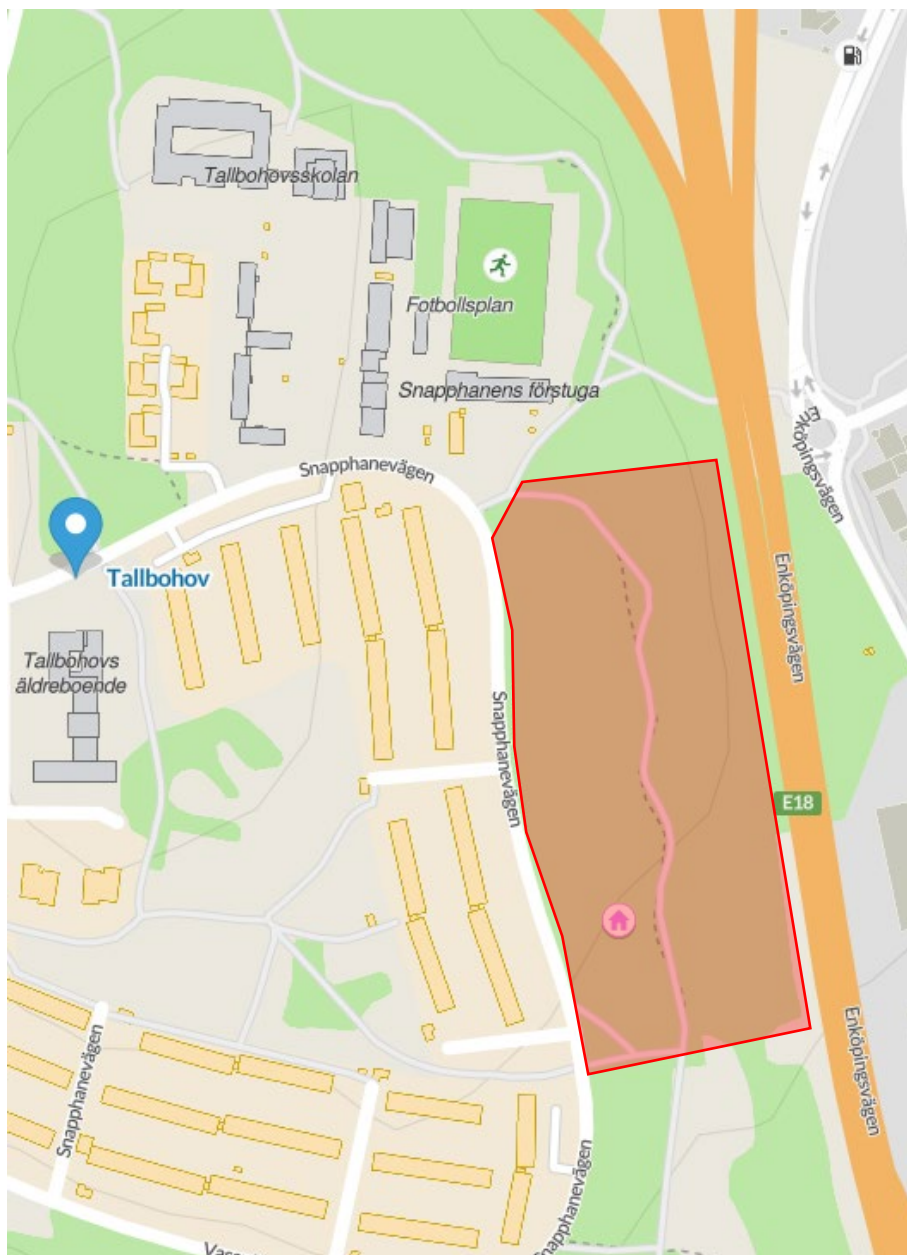


Figur 2 Översiktlig bild som anger exploatörerna i området.

3.4 Skyddsobjekt

De skyddsobjekt som kan påverkas av entreprenaden är Bällstaån samt människor som bor, går i skola, förskola eller vårdas i området.

Lokalisering av skola, förskola, bostäder och äldreboende framgår av Figur 5.1.



Figur 3.3 Exploateringsområdets läge i förhållande till bostäder, skola, förskola och äldreboende.

4 Planerade arbete och bedömd miljöpåverkan

För att möjliggöra exploateringen kommer följande arbeten som kan medföra omgivningspåverkan att utföras framgår av Tabell 4.1. Hur arbetena är planerade framgår av Bilaga 3. Tidplanen kommer att kunna förändras på grund av omständigheter som kommunen inte kan råda över.

Tabell 4.1 Planerade arbeten och dess miljöpåverkan.

Planerat arbete	Påverkan	Skyddsobjekt	Omfattning
Masshantering	Buller, damning, förorenade massor	Människors hälsa, Bällstaån	Kommer ske i varierande omfattning under hela entreprenadtiden
Ledningsschakt	Buller, damning, förorenade massor	Människors hälsa, Bällstaån	Kommer ske i varierande omfattning under hela entreprenadtiden
Bergschakt	Buller, länshållningsvatten	Människors hälsa, Bällstaån	Är till största delen redan utförd men kan utföras i mindre omfattning i framtida arbeten
Borrning	Buller	Människors hälsa	Är till största delen redan utförd men kan utföras i mindre omfattning i framtida arbeten
Transporter	Buller, utsläpp till luft	Människors hälsa	Kommer att ske under hela entreprenaden

Planerat arbete	Påverkan	Skyddsobjekt	Omfattning
Byggnation av bostäder	Buller, avfall	Människors hälsa	Kommer ske i varierande omfattning under hela entreprenadtiden
Asfalteringsarbeten	Buller, utsläpp till luft	Människors hälsa	Kommer ske i varierande omfattning under hela entreprenadtiden

5 Bedömningsgrunder

5.1 Buller

De riktvärden som tillämpas för området är Naturvårdsverkets allmänna råd om buller från byggplatser (NFS 2004:15) framgår av Tabell 5.1.

Tabell 5.1 Riktvärden för buller från byggarbetsplatser. Bullervärden för ekvivalent ljudnivå (L_{Aeq}) angivna som frifältsvärden under dag, kväll respektive natt. För permanentbostäder, fritidshus och vårdlokaler finns även ett värde för maximal ljudnivå (L_{AFmax}) nattetid under tiden 22-07. Alla värden anges i enheten dBA

Område	Helgfri mån-fre		Lör-, sön- och helgdag		Samtliga dagar	
	Dag 07-19 L_{Aeq}	Kväll 19-22 L_{Aeq}	Dag 07-19 L_{Aeq}	Kväll 19-22 L_{Aeq}	Natt 22-07 L_{Aeq}	Natt 22-07 L_{AFmax}
Bostäder för permanent boende och fritidshus						
Utomhus (vid fasad)	60	50	50	45	45	70
Inomhus (bostadsrum)	45	35	35	30	30	45
Vårdlokaler						

	Helgfri mån-fre		Lör-, sön- och helgdag		Samtliga dagar	
Utomhus (vid fasad)	60	50	50	45	45	-
Inomhus	45	35	35	30	30	45

Undervisningslokaler

Utomhus (vid fasad)	60	-	-	-	-	-
Inomhus	40	-	-	-	-	-

Arbetslokaler för tyst verksamhet exempelvis kontor

Utomhus (vid fasad)	70					
Inomhus	45					

Särskilda skäl som kan motivera avsteg från riktvärdena är följande:

- För byggverksamhet som pågår i högst två månader bör 5 dBA högre värden kunna tillåtas. Det gäller korta bygguppdrag som borring, spontning och pålning.
- Vid enstaka kortvariga händelser som pågår högst 5 minuter per timme bör upp till 10 dBA högre nivåer kunna accepteras. Men detta bör inte gälla på kvällar eller nätter.
- Även om verksamheten både är begränsad i tiden och innehåller kortvariga störningar bör bullernivån ändå inte höjas mer än sammanlagt högst 10 dBA.
- Om det inte går att uppfylla riktvärdena för buller utomhus med tekniskt möjliga och/eller ekonomiska rimliga åtgärder bör målet vara att åtminstone uppfylla riktvärdena för buller inomhus.

Trafik inom arbetsplatsen räknas som byggbuller.

5.2 Förorenad mark

Naturvårdsverkets generella riktvärden för förorenad mark avseende känslig markanvändning (KM) gäller för området om inte annat framkommer senare i processen. Riktvärden för de vanligast förekommande ämnen framgår av Bilaga 3.

För klassning av massor används följande kategorier

Behandlingsklass	Hantering
≤ KM	Schaktmassor får återanvändas inom projektet alternativt transporteras till godkänd mottagare. Vid återanvändning ska massorna inte förorena området över nuvarande nivå.
> KM ≤ MKM	Schaktmassor transporteras till godkänd mottagningsanläggning
> MKM	Schaktmassor transporteras till godkänd mottagningsanläggning

Skulle förorenade massor påträffas ska tillsynsmyndigheten omgående underrättas.

5.3 Miljökvalitetsnormer för luft

I luftkvalitetsförordningen (2010:477) finns de svenska miljökvalitetsnormerna för luft. För den verksamhet som exploateringen innebär och utifrån de lokala förutsättningarna bedöms de normer som framgår av Tabell 5.2 som relevanta.

Tabell 5.2 Sammanställning av relevanta miljökvalitetsnormer för luft. Enhet $\mu\text{g}/\text{m}^3$

Förorening	Medelvärdesperiod	MKN
Människors hälsa		
NO ₂	Timme	90
	Dygn	60
Partiklar (PM ₁₀)	Dygn	50 $\mu\text{g}/\text{m}^3$

5.4 Miljökvalitetsnormer för vatten

Kvalitetskravet för Bällstaån är God ekologisk status 2027 och God kemisk ytvattenstatus med undantag för Bromerade difenyletrar, kvicksilver, Benso(b)fluoroanten och Benso(g,h,i)perylene.

För den ekologiska statusen är det kvalitetsfaktorn för fisk, konnektivitet i vattendrag och det morfologiska tillståndet dom medför dålig status. För den kemiska statusen är det förutom de undantagna kvalitetsfaktorerna även uppmätta medelhalter av PFOS som drar ner statusen att inte uppnå god status.

Järfälla kommun har tagit fram riktvärden för länshållningsvatten för Bällstaån
Tabell 5.3

Tabell 5.3 Järfälla kommuns riktvärden för utsläpp av länshållningsvatten till Bällstaån

Parameter	Riktvärde	Enhet
Suspenderat material	60	mg/l
Oljeindex	0,5	mg/l
Totalfosfor	80	µg/l
Bly	3,0	µg/l
Kadmium	0,3	µg/l
Kvicksilver	0,04	µg/l
Koppar	9,0	µg/l
Zink	15	µg/l
Nickel	6	µg/l
Krom	8	µg/l
Benso(a)pyren	0,05	µg/l
pH	6,5-8	

6 Skyddsåtgärder

6.1 Buller

Området är i viss mån redan bullerbelastat med koppling till trafiken på E18. Byggbuller läggs därtill på den ursprungliga bullerbelastningen och kan därmed medföra oönskade bullernivåer.

Arbeten som riskerar att medföra buller som överskrider Naturvårdsverkets riktlinjer för buller från byggarbetsplatser (NFS 2004:15), t ex schaktning,

bergschakt, pålning och spontning, ska i möjligaste mån förläggas till helgfri måndag till fredag kl. 07.00 -19.00. Inför dessa moment ska information till närboende och verksamheter som anses bli berörda ges.

Behov av samordning mellan entreprenaderna kan finnas för att minska påverkan på skyddsobjekten.

Mobila bullerskärmar kan vid behov ställas på plats så nära bullerkällan som möjligt för att avskärma bullret.

6.2 Mellanlagring av massor

I området misstänks inte finnas förorenade massor utifrån att det inte finns identifierade förorenade områden i Länsstyrelsens MIFO-databas samt att området till stor del är skogsbevuxen. Fyllnadsmassor kan dock aldrig uteslutas och fyllnadsmassor av okänt ursprung kan vara förorenade. Icke jungfruliga massor ska läggas upp på sådant sätt att det förhindrar att lakning kan ske från massorna om dessa inte omedelbart transporteras bort.

Förorenade massor som tillfälligt lagras på plats ska täckas med tät presenning eller i mån av plats lagras i täckta containrar. Lagringska bara ske tillfälligt i väntan på beslut om behandlingsklassning

6.3 Miljökrav på fordon

För att minimera utsläppen till luft ställs miljökrav på fordon i samband med upphandling av entreprenör och kommer att följa Järfälla kommuns tekniska handbok (2018-08-20).

6.4 Damning

Arbetet ska bedrivas så att trafikanter, boende, allmänheten, allmänna vägar, GC-vägar samt övrig verksamhet skyddas från damm, nedsmutsning, stänk och lukt. Entreprenören behöver därav ha beredskap för att motverka damning (t.ex. med vattenbegjutning) och vid behov (om det lagras mycket massor på hjul och maskiner som följer med utanför arbetsområdet) tvätta rent fordonen innan de lämnar området.

Det är respektive entreprenörs ansvar att tillse att de har kunskap och beredskap för att minska störning.

6.5 Länshållningsvatten

Allt länshållningsvatten som inte kommer från område där det misstänks finnas föroreningar ska i första hand återinfiltreras i omgivande mark. För att avgöra om infiltration är möjlig ska provtagning av vattnet först utföras. Om detta inte är möjligt kommer länshållningsvattnet att renas lokalt. Om det inte misstänks förekomma föroreningar kommer reningen att bestå i slam- och partikelavskiljning. Om det misstänks vara förorenat kan reningsanläggningen behöva kompletteras utifrån typ av föroreningar exempelvis oljeavskiljare om det förekommer oljeföroreningar, pH-justering vid misstänkt högt eller lågt pH eller annan anpassad reningsanläggning.

Det är respektive entreprenörs ansvar att tillse att de har kunskap och beredskap att rena vatten vid behov.

6.6 Hantering av avfall

Entreprenören ska ha en strategi för avfallshantering. Avfall och Farligt avfall hanteras separat. Avfall och farligt avfall ska transporteras av transportör som innehar tillstånd för transport av avfall respektive farligt avfall. Avlämnande av avfall och farligt avfall får endast ske till mottagningsanläggning som har tillstånd för respektive avfallsslag.

Avfall sorteras enligt Sveriges byggindustriers riktlinjer för sortering av avfall i bygg- och anläggningsprojekt vilket innebär minst följande fraktioner;

- Trä
- Plast för återvinning
- Brännbart
- Gips
- Metall och metallskrot
- Fyllnadsmassor
- Elavfall
- Deponi/eller blandat avfall för eftersortering

Farligt avfall placeras i ändamålsenliga kärl. Flytande farligt avfall förvaras invallat. Vid behov ska låsbara skåp eller containrar användas.

Avfallsstatistik över mängd, fraktion, transportör och mottagningsanläggning ska dokumenteras och sparas. Transportkvitton/vågsedlar ska sparas.

6.7 Tankplats och cisterner

Om entreprenören vill använda cisterner inom exploateringsområdet ska de vara:

- godkända enligt ADR-S, MSBFS 2012:6, Föreskrifter om transport av farligt gods på väg och i terräng
- besiktigade och godkända
- uppställda så att de är skyddade mot påkörning.

Saneringsmedel ska finnas att tillgå i anslutning till tankplatsen.

Det är respektive entreprenörs ansvar att tillse att tankplatser, cisterner och saneringsmedel finns.

7 Kontroll

7.1 Buller

Kontroll av ställda bullerkrav utförs av entreprenören inom ramen för sin egenkontroll. Mätning eller beräkning av buller nivåer genomförs vid behov eller efter klagomål från närboende eller närliggande verksamheter. I ett första skede ska bullerbegränsande åtgärder vidtas.

Mätning av luftburet ljud sker normalt vid bostädernas fasad i entreprenadernas närhet. Om mätningarna visar på överskridanden vid fasad ska en bedömning eller mätning utföras för att bestämma ljudnivån inomhus. Eftersom det kan vara flera entreprenader och exploatörer igång samtidigt behövs en samordning göras för att få kontroll på vilken bullerkälla som orsakar den upplevda störningen. Inför mätning av buller ska samråd med tillsynsmyndigheten ske för att säkerställa rätt omfattning.

7.2 Masshantering

Provtagning av förorenad massor ska utföras av förorenade massor av utbildad provtagare (miljökontrollant). Provtagning ska ske som samlingsprovsprovtagning på massor schaktade inom ett och samma egenskapsområde dvs massor som genom lukt och synintryck har liknande egenskaper och kommer från samma geografiska område läggs upp på hög och provtagning sker. Provtagning ska ske genom att minst 30 delprover slås samman till ett samlingsprov för att erhålla en representativitet. Det är en fördel om det tas ut två replikat på samma sätt från samma egenskapsområde som sedan analyseras för att visa att provtagningen har en god representativitet.

Vid provtagning av samlingsprov måste det säkerställas att det beställs en provberedning av det ackrediterade laboratoriet som säkerställer en ordentlig blandning och neddelning av provet inför analys så att analysen representerar hela provets volym (ISM-provberedning).

Analys sker av de parametrar som bedöms vara relevanta utifrån massornas egenskaper. Men som utgångspunkt bör metaller och PAH analyseras.

Analysvaren utvärderas och behandlingsklassas utifrån bedömningsgrunderna. Vid borttransport ska det kontrolleras att transportören har tillstånd att transportera avfall samt att mottagningsanläggningen har tillstånd att ta emot avfallet.

7.3 Luft

Det bedöms inte behöva genomföras någon kompletterande luftmätning för att kontrollera miljö kvalitetsnormerna för luft.

Vid eventuella klagomål på exempelvis damning ska i första hand dammbekämpande åtgärder vidtas.

7.4 Länshållningsvatten

Entreprenör som utför länshållning ansvarar för att tillse att provtagning av utgående vatten för infiltration alternativt från ev reningsanläggningen innan utsläpp till ledningsnät eller infiltration sker av utbildad provtagare. Analys ska utföras avseende halten suspenderat material. Misstänks särskilda föroreningar ska komplettering ske avseende aktuella parametrar. Analyser ska i första hand ske utifrån de riktvärden som tagits fram av Järfälla kommun avseende länshållningsvatten.

Provtagningsstäthet beror på hur länge länshållning avser att ske men som utgångspunkt sker provtagning som stickprov 1 gång per vecka.

7.5 Miljörond

Miljörond utförs av entreprenören 1 gång per månad. Vid miljöronden ska som minimum följande kontrolleras:

- Miljökrav för fordon inom entreprenaden innehålls
- Inkomna klagomål, hantering av dessa och eventuella ytterligare behov av skyddsåtgärder
- Kontroll av sortering av avfall, tillstånd för transportörer och mottagningsanläggningar samt dokumentation av avfallsstatistik

- Kontroll av tankplatser och platser för förvaring av kemikalier
- Resultat från provtagningar och mätningar.

8 Dokumentation

Genomförda miljöronder ska dokumenteras.

Eventuella klagomål dokumenteras och även vilka åtgärder som vidtagits samt eventuell uppföljning.

Samtliga mätdata från kontroll av omgivningspåverkan ska sammanställas och redovisas vid miljöronden. Tillsynsmyndigheten meddelas efter att analys- eller provresultat visat på överskridande eller avvikelser från detta kontrollprogram.

Avfallsstatistik och transportsedlar ska dokumenteras och hållas tillgänglig för tillsynsmyndigheten.

All dokumentation ska finnas tillgänglig för tillsynsmyndigheten.

9 Information och kommunikation

Inför arbeten som kan upplevas störande ska verksamheter och boende i närområdet informeras. I informationen ska framgå tid för åtgärderna och omfattning samt vem man ska kontakta om man har frågor eller klagomål. Informationen ska helst ske minst två arbetsdagar innan planerat arbete.

Vid klagomål ska alltid Tekniska nämnden, Järfälla kommun kontaktas. Kontaktperson är Hannan Linngård

Epost: hanna.linngard.k@jarfalla.se

Telefon: 070-693 01 61

10 Hantering av avvikelser och incidenter

Vid miljöolycka meddelas tillsynsmyndigheten och vid behov även räddningstjänsten omedelbart.

Vid eventuella avvikelser i förhållande till kontrollprogrammet ska tillsynsmyndigheten kontaktas.

Miljö- och bygglovsavdelningen kontaktas genom följande:

Telefonnummer: 08-580 285 00

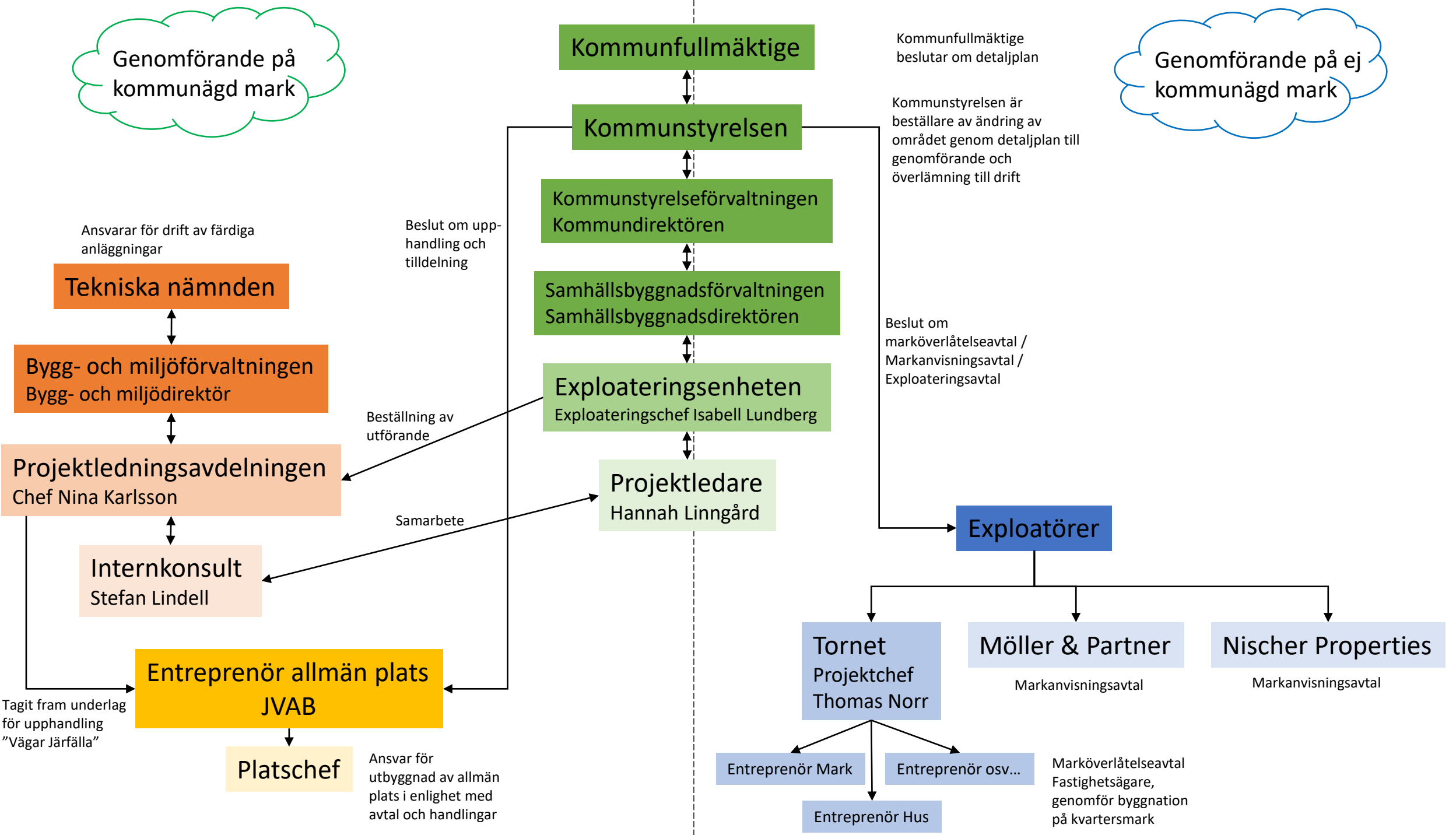
Epost: miljo.bygglovsnamnden@jarfalla.se

11 Referenser

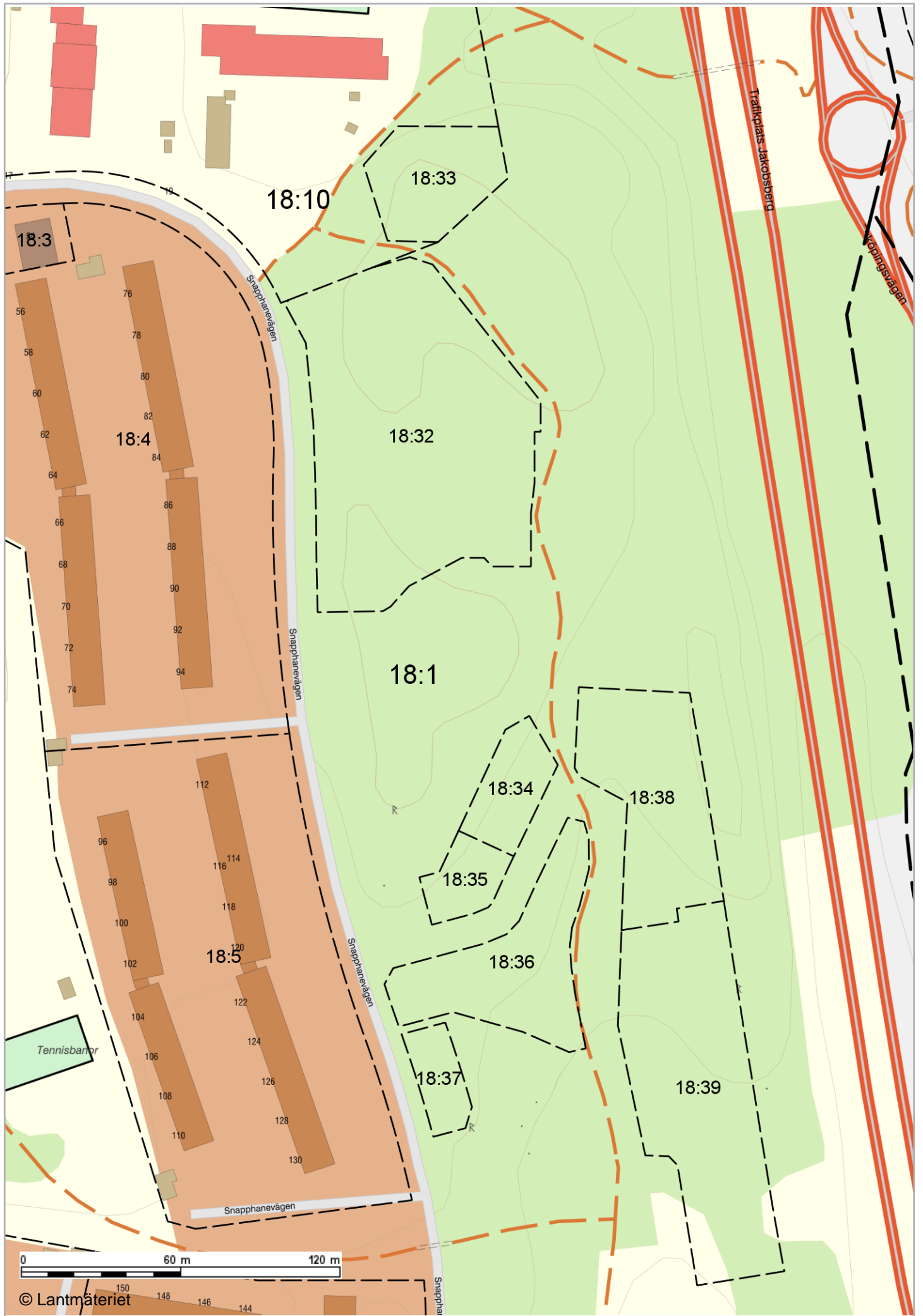
Järfälla kommun (2017) Riktlinjer för länshållningsvatten, fastställda av tekniska nämnden 20170323

Lstwebbgis, Länskarta Stockholms län

Bilaga 1 Ansvarsfördelning



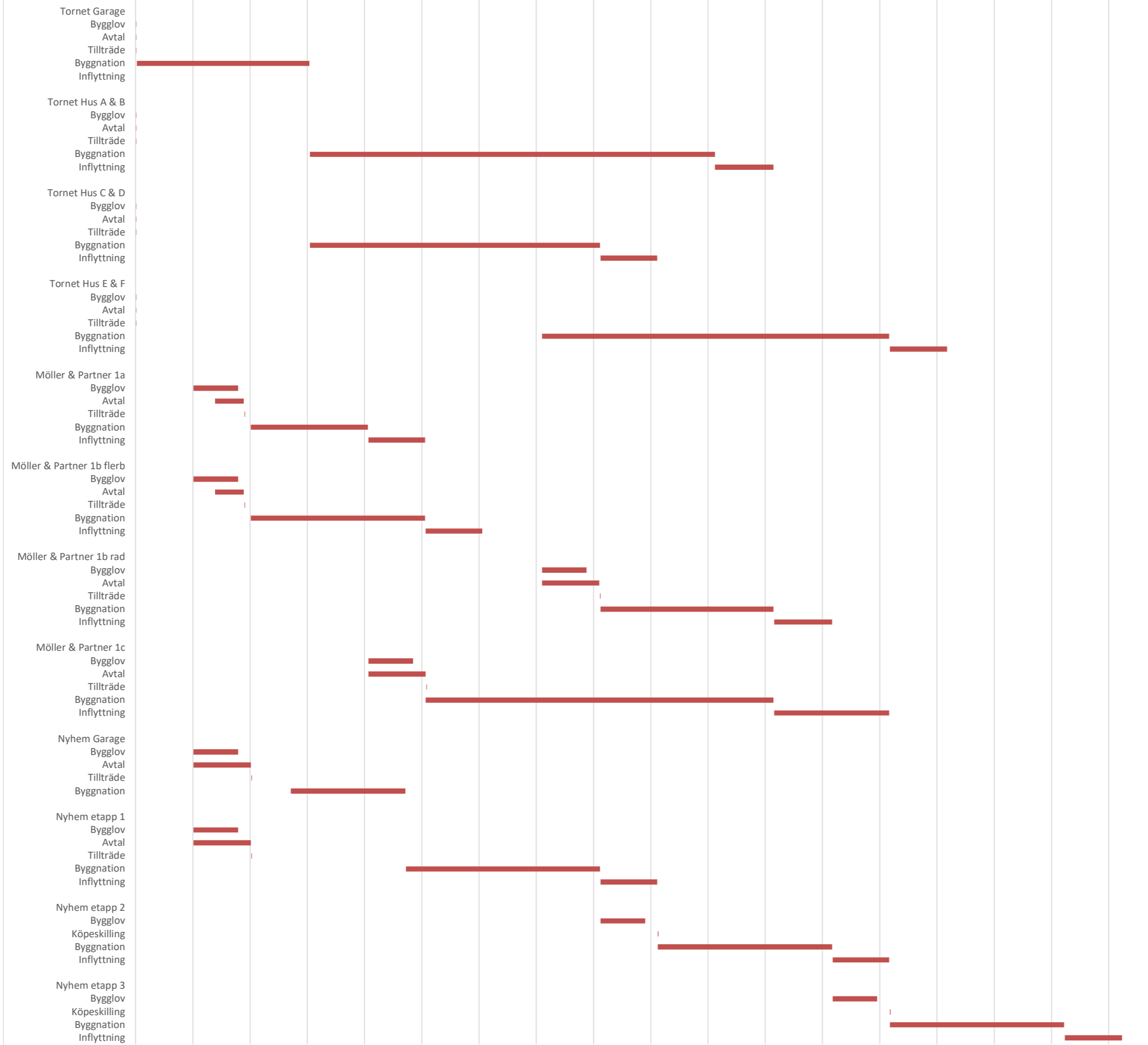
Bilaga 2 Fastighetskarta



Bilaga 3 Tidplan för planerade arbeten

Tidplan byggherrar Tallbohov

2020-01 2020-03 2020-06 2020-09 2020-12 2021-03 2021-06 2021-09 2021-12 2022-03 2022-06 2022-09 2022-12 2023-03 2023-06 2023-09 2023-12 2024-03



Bilaga 4 Riktvärden för förorenad mark

Riktvärden för förorenad mark

ÄMNE	KM*	MKM*
As	10	25
Ba	200	300
Cd	0,8	12
Co	15	35
Cr	80	150
Cu	80	200
Hg	0,25	2,5
Ni	40	120
Pb	50	400
V	100	200
Zn	250	500
Alifater >C5-C8	25	150
Alifater >C8-C10	25	120
Alifater >C10-C12	100	500
Alifater >C12-C16	100	500
Alifater >C5-C16	100	500
Alifater >C16-C35	100	1000
Aromater >C8-C10	10	50
Aromater >C10-C16	3	15
Aromater >C16-C35	10	30
PAH L	3	15
PAH M	3,5	20
PAH H	1	10
PCB7	0,008	0,2

* Naturvårdsverket, *Generella riktvärden för förorenade områden - Rapport 5976*