

Bilaga 1 Objektskatalog

Objektskatalogen för detta projekt är stor (1267 objekt) och kan av storleksskäl inte bifogas rapporten. Den finns som en katalog digitalt i vilken de enskilda delobjekt (naturvärdesobjekt) som avgränsats vid naturvärdesinventeringen beskrivs. Beskrivningen uppfyller de krav på dokumentation som ställs enligt SIS-standard SS 199000:2014 för naturvärdesinventering avseende biologisk mångfald (NVI). Karta som visar respektive delobjektets läge och utbredning finns redovisad i NVI-rapporten och i det GIS-underlag som levererats till beställaren. Utredningsområdet finns också redovisat i NVI-rapporten. Objekten är sorterade i stigande nummerordning.

Läsinstruktion

Varje delobjekt beskrivs i ett objektsblad på 1-2 sidor. I beskrivningen ingår administrativa data, ett fotografi som ger en upplevelse av naturmiljön, en sammanfattande beskrivning, tabell över viktiga strukturer knutna till naturtypen, en motivering till vald naturvärdesklass, samt en lista över påträffade och kända naturvårdsarter, skyddade arter och rödlistade arter. Mer information om de påträffade arternas ekologi finns i bilaga 2.

Naturvärdesklass

En samlad bedömning av det inventerade objektets naturvärdesklass görs utifrån utfallet för bedömningsgrund art och biotop (se beskrivning i bilaga 3, Metodbeskrivning). Grund för både art- och biotopvärde redovisas i objektsbladet.

Följande naturvärdeklasser ingår i SIS standard:

- Högsta naturvärde naturvärdesklass 1. Störst positiv betydelse för biologisk mångfald
- Högt naturvärde naturvärdesklass 2. Stor positiv betydelse för biologisk mångfald
- Påtagligt naturvärde naturvärdesklass 3. Påtaglig positiv betydelse för biologisk mångfald

Som tillägg ingår i denna inventering också:

- Visst naturvärde – naturvärdesklass 4. Viss positiv betydelse för biologisk mångfald

Termer och begrepp följer SIS standard men i objektskatalogen används benämningen "Naturtypsgrupp" för det som enligt standarden kallas "Naturtyp" och benämningen "Biotop" kallas i objektskatalogen "Naturtyp". Namnsättningen av respektive naturtyp följer i första hand indelning i enlighet med vägledning för svenska naturtyper i habitatdirektivets bilaga 1 (Naturvårdsverket 2011). För naturtyper som inte ingår i habitatdirektivet, eller där behov finns för finare indelning (exempelvis taiga) används namn i enlighet en tolkningsnyckel som tagits fram av Ekologigruppen (se bilaga 3, Metodbeskrivning).

Bilaga 2. Artkatalog - rödlistade arter

NVI Järfälla
15 maj 2018
Slutversion

I denna bilaga redovisas alla fynd av rödlistade naturvårdsarter inom inventeringsområdet, samt hur många gånger de påträffats.

Under rubriken "Naturvårdsartskategori" redovisas vilken typ av naturvårdsart det är (rödlistad art, typisk art, skogliga signalarter, etc).

Samtliga registrerade naturvårdsarter (knappt 4300 registreringar fördelat på 498 arter) finns i shp-filer som bifogas rapporten och är inrapporterade i Artportalen.

Tabell 6. Rödlistade naturvårdsarter som påträffats inom inventeringsområdet. Rödlistekategorier (Rödlistan 2015): NT - Nära hotad, VU - Sårbar, EN - Starkt hotad, CR - Akut hotad. Tabellen är sorterad efter antal träffar per rödlistekategori.

	Svenskt_namn	Latinskt_namn	Naturvårdsartskategori	Antal	
CR	Skogsalm	<i>Ulmus glabra</i>	Rödlistad art	60	
	Klätt	<i>Agrostemma githago</i>	Rödlistad art	2	
EN	Ask	<i>Fraxinus excelsior</i>	Rödlistad art	92	
	Ryl	<i>Chimaphila umbellata</i>	Typisk art, signalart skog, rödlistad art	6	
	Kungsfågel	<i>Regulus regulus</i>	Rödlistad art, skyddad art	68	
	Gulspurv	<i>Emberiza citrinella</i>	Rödlistad art, skyddad art	16	
	Rynkskinn	<i>Phlebia centrifuga</i>	Typisk art, signalart skog, rödlistad art	13	
	Fransfladdermus	<i>Myotis nattereri</i>	Typisk art, skyddad art, rödlistad art	7	
	Gulvit blekspik	<i>Sclerophora pallida</i>	Typisk art, signalart skog, naturvärdesindikator, rödlistad art	5	
	Ekspik	<i>Calicium quercinum</i>	Typisk art, rödlistad art	4	
	Sävspurv	<i>Emberiza schoeniclus</i>	Rödlistad art, skyddad art	4	
	Apelticka	<i>Spongipellis fissilis</i>	Rödlistad art	3	
	Brunand	<i>Aythya ferina</i>	Typisk art, skyddad art, rödlistad art	2	
	Hussvala	<i>Delichon urbicum</i>	Rödlistad art, skyddad art	2	
	Laxticka	<i>Hapalopilus aurantiacus</i>	Rödlistad art	2	
	Slätterfibbla	<i>Hypochaeris maculata</i>	Typisk art, signalart skog, ängs- och betesmarksindikator, rödlistad art	2	
			<i>Ramaria lagentii</i>	Rödlistad art	2
	VU	Stare	<i>Sturnus vulgaris</i>	Rödlistad art, skyddad art	2
		Årta	<i>Anas querquedula</i>	Typisk art, skyddad art, rödlistad art	1
Tornseglare		<i>Apus apus</i>	Skyddad art, rödlistad art	1	
Brun lundlav		<i>Bacidia polychroa</i>	Rödlistad art	1	
Grangräticka		<i>Boletopsis leucomelaena</i>	Typisk art, signalart skog, rödlistad art	1	
Vedspik		<i>Calicium abietinum</i>	Rödlistad art	1	
Brushane		<i>Calidris pugnax</i>	Typisk art, skyddad art, rödlistad art	1	
Hartmansstarr		<i>Carex hartmanii</i>	Rödlistad art	1	
Loppstarr		<i>Carex pulicaris</i>	Typisk art, ängs- och betesmarksindikator, rikkärrsindikator, rödlistad art	1	
Rosenfink		<i>Carpodacus erythrinus</i>	Skyddad art, rödlistad art	1	
Liten diskroksvamp		<i>Disciseda candida</i>	Rödlistad art	1	
Strimsporig hjorttryffel		<i>Elaphomyces striatosporus</i>	Signalart skog, rödlistad art	1	
Almrostöra		<i>Hymenochaete ulmicola</i>	Rödlistad art	1	
Tärticka		<i>Inonotus dryadeus</i>	Typisk art, signalart skog, rödlistad art	1	
Gråtrut		<i>Larus argentatus</i>	Rödlistad art, skyddad art	1	

VU	Granbarkbagge	<i>Lasconotus jelskii</i>	Rödlistad art	1
	Knölvial	<i>Lathyrus tuberosus</i>	Skyddad art, rödlistad art	1
	Småflackig sumphona	<i>Porzana porzana</i>	Typisk art, skyddad art, rödlistad art	1
	Koppartaggsvamp	<i>Sarcodon lundellii</i>	Signalart skog, rödlistad art	1
	Brunskaftad blekspik	<i>Sclerophora farinacea</i>	Typisk art, signalart skog, rödlistad art	1
	Liten blekspik	<i>Sclerophora peronella</i>	Typisk art, signalart skog, rödlistad art	1
	Kortskaftad parasitspik	<i>Sphinctrina turbinata</i>	Rödlistad art	1
	Vågticka	<i>Spongiporus undosus</i>	Rödlistad art	1
	Tallticka	<i>Phellinus pini</i>	Typisk art, signalart skog, rödlistad art	162
	Reliktbock	<i>Nothorhina muricata</i>	Typisk art, signalart skog, rödlistad art	60
NT	Gröngöling	<i>Picus viridis</i>	Rödlistad art, skyddad art	42
	Spillkråka	<i>Dryocopus martius</i>	Rödlistad art, skyddad art	40
	Motaggsvamp	<i>Sarcodon squamosus</i>	Typisk art, signalart skog, rödlistad art	38
	Ekticka	<i>Phellinus robustus</i>	Typisk art, rödlistad art	26
	Skeppsvarvsfluga	<i>Lymexylon navale</i>	Rödlistad art	21
	Oxtungssvamp	<i>Fistulina hepatica</i>	Signalart skog, rödlistad art	17
	Duvhök	<i>Accipiter gentilis</i>	Rödlistad art, skyddad art	14
	Kandelabersvamp	<i>Artomyces pyxidatus</i>	Typisk art, signalart skog, rödlistad art	14
	Mindre hackspett	<i>Dendrocopos minor</i>	Rödlistad art, skyddad art	13
	Ullticka	<i>Phellinus ferrugineofuscus</i>	Typisk art, signalart skog, rödlistad art	10
	Sexfläckig bastardsvärmare	<i>Zygaena filipendulae</i>	Typisk art, rödlistad art	9
	Druvfingersvamp	<i>Ramaria botrytis</i>	Signalart skog, rödlistad art	8
	Sånglärka	<i>Alauda arvensis</i>	Skyddad art, rödlistad art	5
	Svartöra	<i>Auricularia mesenterica</i>	Typisk art, rödlistad art	5
	Scharlakansvaxskivling	<i>Hygrocybe punicea</i>	Signalart skog, rödlistad art	5
	Gultoppig fingersvamp	<i>Ramaria testaceoflava</i>	Rödlistad art	5
	Flattoppad klubbsvamp	<i>Clavariadelphus truncatus</i>	Signalart skog, rödlistad art	4
	Vintertagging	<i>Irpicondon pendulus</i>	Rödlistad art, Skogsstyrelsen signalart	4
	Violett kantad guldvinge	<i>Lycaena hippothoe</i>	Rödlistad art	4
	Tretåig hackspett	<i>Picoides tridactylus</i>	Typisk art, skyddad art, rödlistad art	4
	Blek fingersvamp	<i>Ramaria pallida</i>	Rödlistad art	4
	Rutskinn	<i>Xylobolus frustulatus</i>	Typisk art, rödlistad art	4
	Bredbrämrad bastardsvärmare	<i>Zygaena lonicerae</i>	Typisk art, rödlistad art	4
	Jättekamskivling	<i>Amanita ceciliae</i>	Signalart skog, rödlistad art	3
	Ängsoplarka	<i>Anthus pratensis</i>	Rödlistad art, skyddad art	3
	Gul dropplav	<i>Cliostomum corrugatum</i>	Typisk art, signalart skog, rödlistad art	3
	Rosenticka	<i>Fomitopsis rosea</i>	Typisk art, signalart skog, rödlistad art	3
	Silltrut	<i>Larus fuscus</i>	Typisk art, skyddad art, rödlistad art	3
	Spinnfingersvamp	<i>Lentaria byssiseda</i>	Signalart skog, rödlistad art	3
	Vit vedfingersvamp	<i>Lentaria epichnoa</i>	Signalart skog, rödlistad art	3
	Kötticka	<i>Leptoporus mollis</i>	Typisk art, signalart skog, rödlistad art	3
	Lunglav	<i>Lobaria pulmonaria</i>	Typisk art, signalart skog, rödlistad art	3
	Backsmörblomma	<i>Ranunculus polyanthemus</i>	Ängs- och betesmarksindikator, rödlistad art	3
	Buskskvätta	<i>Saxicola rubetra</i>	Rödlistad art, skyddad art	3
	Mindre bastardsvärmare	<i>Zygaena viciae</i>	Typisk art, rödlistad art	3
	Vedtrappmossa	<i>Anastrophyllum hellerianum</i>	Typisk art, signalart skog, rödlistad art	2
	Grantaggsvamp	<i>Bankera violascens</i>	Signalart skog, rödlistad art	2
	Dvärgbägarlav	<i>Cladonia parasitica</i>	Typisk art, signalart skog, rödlistad art	2
	Dubbelbeckasin	<i>Gallinago media</i>	Typisk art, skyddad art, rödlistad art	2

NT

Kremlevaxskivling	<i>Hygrophorus russula</i>	Signalart skog, rödlistad art	2
Mindre träfjaril	<i>Lamellocossus terebra</i>	Signalart skog, rödlistad art	2
Stor aspticka	<i>Phellinus populicola</i>	Typisk art, signalart skog, rödlistad art	2
Svartvit taggsvamp	<i>Phellodon connatus</i>	Rödlistad art	2
Rosa skärelev	<i>Schismatomma pericleum</i>	Typisk art, signalart skog, rödlistad art	2
Rödbrun blekspik	<i>Sclerophora coniophaea</i>	Typisk art, signalart skog, rödlistad art	2
Raggbock	<i>Tragosoma depsarium</i>	Typisk art, signalart skog, rödlistad art	2
Aspbarknagare	<i>Xyletinus tremulicola</i>	Signalart skog, rödlistad art	2
Desmeknopp	<i>Adoxa moschatellina</i>	Signalart skog, rödlistad art	1
Fibblesandbi	<i>Andrena fulvago</i>	Rödlistad art	1
Vaddporing	<i>Anomoporia kamtschatica</i>	Rödlistad art	1
Veckticka	<i>Antrodia pulvinascens</i>	Typisk art, signalart skog, rödlistad art	1
Talltaggsvamp	<i>Bankera fuligineoalba</i>	Rödlistad art	1
Rotsopp	<i>Boletus radicans</i>	Signalart skog, rödlistad art	1
Åkerkal	<i>Brassica rapa subsp. campestris</i>	Rödlistad art	1
Blyertslav	<i>Buellia violaceofusca</i>	Rödlistad art	1
Skuggorangelv	<i>Caloplaca lucifuga</i>	Rödlistad art	1
Parknål	<i>Chaenotheca hispidula</i>	Rödlistad art	1
Grentaggsvamp	<i>Climacodon septentrionalis</i>	Rödlistad art	1
Kungsspindling	<i>Cortinarius elegantior</i>	Rödlistad art	1
Klasefibbla	<i>Crepis praemorsa</i>	Typisk art, ängs- och betesmarksindikator, rödlistad art	1
Mindre blåvinge	<i>Cupido minimus</i>	Typisk art, rödlistad art	1
Fyrflikig jordstjärna	<i>Geastrum quadrifidum</i>	Typisk art, signalart skog, rödlistad art	1
Knärot	<i>Goodyera repens</i>	Typisk art, signalart skog, skyddad art, rödlistad art	1
Korallticka	<i>Grifola frondosa</i>	Signalart skog, rödlistad art	1
Havsörn	<i>Haliaeetus albicilla</i>	Skyddad art, rödlistad art	1
Blekticka	<i>Haploporus tuberculosus</i>	Typisk art, rödlistad art	1
Vedskivlav	<i>Hertelidea botryosa</i>	Typisk art, signalart skog, naturvardesindikator, rödlistad art	1
Gul taggsvamp	<i>Hydnellum geogenium</i>	Typisk art, signalart skog, rödlistad art	1
Dofttaggsvamp	<i>Hydnellum suaveolens</i>	Typisk art, signalart skog, rödlistad art	1
Musseronvaxskivling	<i>Hygrocybe fornicata</i>	Signalart skog, naturvardesindikator, rödlistad art	1
Lutvaxskivling	<i>Hygrocybe nitrata</i>	Rödlistad art	1
Sommarfibbla	<i>Leontodon hispidus</i>	Typisk art, ängs- och betesmarksindikator, rödlistad art	1
Korskovall	<i>Melampyrum cristatum</i>	Rödlistad art	1
Storspov	<i>Numenius arquata</i>	Typisk art, skyddad art, rödlistad art	1
Kornknutmossa	<i>Odontoschisma denudatum</i>	Typisk art, signalart skog, rödlistad art	1
Gropticka	<i>Oligoporus guttulatus</i>	Typisk art, rödlistad art	1
Päriskinn	<i>Peniophorella guttulifera</i>	Rödlistad art	1
Ängsnattviol	<i>Platanthera bifolia subsp. bifolia</i>	Rödlistad art	1
Vedflamlav	<i>Ramboldia elabens</i>	Signalart skog, naturvardesindikator, rödlistad art	1
Jättesvampmal	<i>Scardia boletella</i>	Signalart skog, rödlistad art	1
Ängsskära	<i>Serratula tinctoria</i>	Typisk art, ängs- och betesmarksindikator, rödlistad art, skyddad art	1
Skumticka	<i>Spongipellis spumeus</i>	Rödlistad art	1

Bilaga 3. Metodbeskrivning för naturvärdesbedömning enligt SIS

I arbetet med naturvärdesinventering (NVI) görs klassificering av all mark med avseende på naturvärde och naturtyp. Metoden följer SIS-standard SS 199000:2014 för naturvärdesinventering avseende biologisk mångfald (NVI) genomförande, naturvärdesbedömning och redovisning. Standarden har tagits fram av Trafikverket och ledande svenska naturmiljökonsulter där Ekologigruppen ingått som en av de medverkande. Med naturvärde menas här värde för biologisk mångfald. Geologiska värden och värde för friluftslivet beaktas inte.

Naturvärdesinventeringen redovisar och beskriver objekt som har naturvärdesklass 1-4. Områden med lägre naturvärde redovisas inte.

Naturvärdesklasserna är:

Högsta naturvärde – naturvärdesklass 1

Varje enskilt område med denna naturvärdesklass bedöms vara av särskild betydelse för att upprätthålla biologisk mångfald på nationell eller global nivå.

Högt naturvärde – naturvärdesklass 2

Varje enskilt område med denna naturvärdesklass bedöms vara av särskild betydelse för att upprätthålla biologisk mångfald på regional eller nationell nivå. I denna klass ingår bland annat skogliga nyckelbiotoper utpekade av Skogsstyrelsen och områden som är utpekade som värdefulla av Jordbruksverket i ängs- och hagmarksinventeringen.

Påtagligt naturvärde – naturvärdesklass 3

Varje enskilt område av en viss naturtyp med denna naturvärdesklass behöver inte vara av särskild betydelse för att upprätthålla biologisk mångfald på regional, nationell eller global nivå, men det bedöms vara av särskild betydelse att den totala arealen av dessa områden bibehålls eller blir större samt att deras ekologiska kvalitet upprätthålls eller förbättras.

I klassen återfinns miljöer som hyser en rik biologisk mångfald eller är ovanliga ur ett kommunalt perspektiv. Miljöerna är viktiga att bevara för att behålla den biologiska mångfalden i den berörda kommunen. I denna klass ingår bland annat områden med naturvärden utpekade av skogsstyrelsen och ängs- och betesmarskinventeringens klass restaurerbar ängs- och betesmark.

Visst naturvärde – naturvärdesklass 4

Varje enskilt område av en viss naturtyp med denna naturvärdesklass behöver inte vara av betydelse för att upprätthålla biologisk mångfald på regional, nationell eller global nivå, men det är av betydelse att den totala arealen av dessa områden bibehålls eller blir större samt att deras ekologiska kvalitet upprätthålls eller förbättras.

Naturvärdesklass 4 är användbar för områden som tydligt påverkats av mänsklig aktivitet men där det trots allt finns biotopkvaliteter eller arter av viss positiv betydelse för biologisk mångfald, t.ex. äldre produktionsskog med flerskiktat trädbestånd men där andra värdestrukturer och värdeelement saknas.

I klassen återfinns miljöer som hyser en biologisk mångfald som gör dem viktiga att bevara för att behålla den biologiska mångfalden på lokal nivå. Med lokal menas stadsdel, socken eller annan begränsad geografisk enhet som definieras i inventeringen.

Parametrar för naturvärdesbedömning

Naturvärdesinventeringen utgår i grunden från bedömning av art- respektive biotopvärde.

Biotopvärde

Biotopvärde inventeras genom kartering av biototyp, samt viktiga värdeelement och strukturer som finns i objekten. En viktig aspekt är om naturtypen utgörs av en så kallad Natura naturtyp, dvs att den omfattas av den lista över skyddsvärda naturtyper som ingår i EU:s art- och habitatdirektiv. För att göra denna klassning görs först en tolkning från flygbilder med hjälp av en tolkningsnyckel för Natura-biotoperna (Ekologigruppen 2015). Därefter kontrolleras biotoptillhörighet i fält.

Bedömningsgrunden för biotopvärde omfattar två underliggande aspekter;

- Naturtypens sällsynthet, inklusive hot mot naturtypen i fråga
- Biotopkvalitet vilket inkluderar bl.a., naturlighet, processer och störningsregimer, strukturer och element, kontinuitet, förekomst av nyckelarter läge storlek och form

För att nå högsta biotopvärde så skall de biotopkvaliteter med positiv betydelse för biologisk mångfald som kan förväntas förekomma i biotopen finns i stor omfattning och med uppenbart god kvalitet. Biotopkvaliteterna kan inte bli avsevärt bättre i den aktuella regionen, och/eller utgöras av förekomst av biotop eller Natura 2000-naturtyp som är hotad i ett nationellt eller internationellt perspektiv. För vanligt förekommande hotade Natura-naturtyper som exempelvis taiga så har Ekologigruppen tillämpat att det krävs att kriterierna för biotopkvalitet också uppfylls för att klassning högt biotopvärde ska ske. Standarden anger att det räcker med att naturtypen utgörs av en hotad Natura 2000-naturtyp.

Artvärde

I bedömningsgrunden för artvärde ingår fyra aspekter, naturvårdsarter, rödlistade arter, hotade arter och artrikedom.

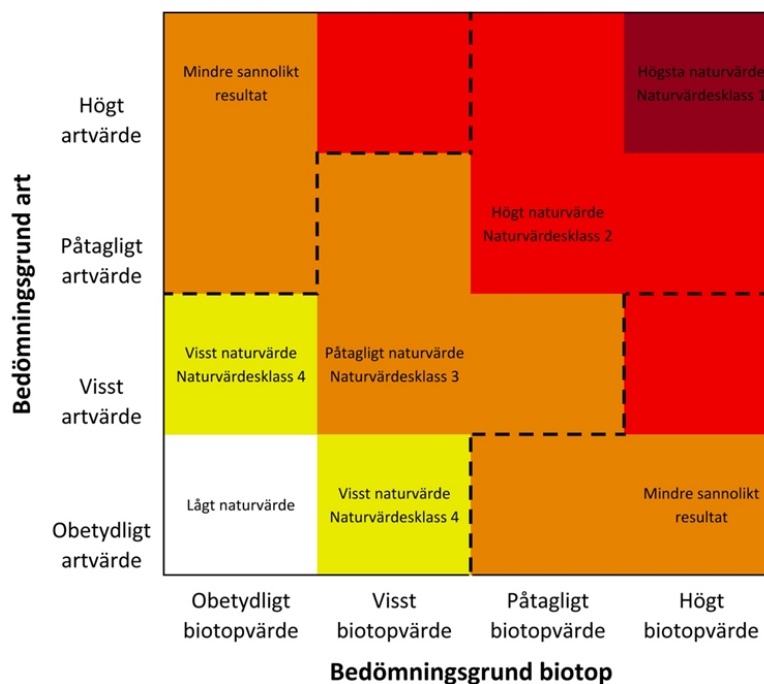
En naturvårdsart är en art med specifika krav på sin miljö, men som ändå är någorlunda allmänt förekommande. Genom sin förekomst indikerar arten att det finns särskilda naturvärden i ett område och att det finns möjligheter till förekomster av rödlistade arter. Naturvårdsarter är utpekade i olika inventeringar och sammanhang. Bland dessa kan nämnas rödlistade arter och fridlysta arter (se ovan) typiska arter (arter som indikerar gynnsam bevarandestatus i naturtyper listade i habitatdirektivet), Fågeldirektivet, skogliga signalarter (utpekade i Skogsstyrelsens nyckelbiotopsinventeringsmetodik), Ängs- och betesmarksarter (utpekade i Jordbruksverkets Ängs- och betesmarksmetodik), samt Ekologigruppens egna indikatorarter.

Naturvårdsarter bedöms utifrån antalet naturvårdsarter, men även hur livskraftig respektive art är (hur vanlig en enskild art är) samt hur väl de indikerar naturvärden. Artrikedom bedöms utifrån artantal, och är en viktig bedömningsgrund i naturtyper med bristfällig kunskap om naturvårdsarter. Aspekterna naturvårdsart eller artrikedom bedöms på en fyrgradig skala för artvärde.

För vanligt förekommande rödlistade arter och hotade arter med ringa indikatorvärde som exempelvis ask och kungsfågel har Ekologigruppen anpassat värderingen av artvärde så att förekomst av hotad art med visst eller ringa indikatorvärde inte med automatik ger högt artvärde.

Samlad naturvärdesbedömning

Samlad naturvärdesbedömning är en analys som görs av en ekolog och där biotop och artvärden som identifierats används som grund (figur 1). Värdet av förekomst av naturvårdsarter, biotopkvalitet, sällsynthet och hot förstärker som regel varandra. Kunskap rörande hur strukturer och funktioner, samt naturvårdsarter uppträder i olika naturtyper har stor betydelse för värdebedömningen. I vissa naturmiljöer, exempelvis magra tallskogar, förekommer få naturvårdsarter och dessa är ofta svåra att hitta. Detta faktum vägs in i den samlade bedömningen.



Figur 1. Illustration av hur bedömningsgrunderna för art och biotopvärde relaterar till varandra.

Redovisning av osäkerheter i värdebedömningen/preliminär bedömning

En naturvärdesbedömning är alltid förknippad med en rad osäkerhetsfaktorer. När osäkerheten bedöms som alltför stor så redovisas NVI-klassificeringen som preliminär. Grad av säkerhet i värdebedömningen redovisas alltid i en tregradig skala – säker, viss osäkerhet, osäker. Osäkerhetsfaktorer utgörs i första hand av:

- naturvårdsarter inom organismgrupp viktig för naturtypen går inte att inventera under årstiden då fältarbetet genomförs
- väderleken är olämplig för inventering av viktiga organismgrupper av naturvårdsarter då fältarbetet genomförs (exempelvis fjärilar och fåglar)
- väderleken är olämplig för inventering av markstrukturer (snötäckt mark etc)
- specialistkompetens för eftersök av mer svårbestämda organismgrupper av naturvårdsarter saknas
- tidsbudget för eftersök av svårbestämda/svårhittade organismgrupper av naturvårdsarter ingår inte i uppdraget
- underlag för bedömning av värde för regional och kommunal grönstruktur saknas

När bedömningen är osäker, görs en expertbedömning av delområdets potential att hysa naturvårdsarter. Delområdet tilldelas därefter, med tillämpande av försiktighetsprincipen, det högsta värde som det bedöms ha potential för. Vid viss osäkerhet i bedömningen sker ingen höjning av värdet med hänvisning till osäkerhet

Referenser

Ekologigruppen 2015. Flygbildstolkningsnycklar för NVI och biotopkartering

Tillägg värdeelement Järfälla

Följande definitioner av värdeelement användes i arbetet. Urval och definitioner är fastställda i samråd med kommunekolog på Järfälla kommun.

Sandblottor - Definition: Enstaka förekomster av blottad sand med mindre än 50% vegetationstäckning som utgör en minsta areal av 0,01 ha (= 10*10 m)

Noteras i naturtypen: Infrastruktur och bebyggd mark, sandmiljöer

Mindre vattensamling - Definition: Mindre vattensamling som inte torkar ut under sommaren annat än under extrema torrår = mellan 20 x 20 m (0,04 ha) och 0,1 ha.

Noteras i naturtyperna: Täkt och upplag, Park och trädgård, Skog och träd

Jätteträd - Definition: (> 1 m brösthöjdsdiameter) som står enstaka i öppen mark eller bland betydligt yngre skog. (Finns flera i värdeområdet beskrivs det i naturtypsbeskrivningen)

Noteras i naturtyperna: Park och trädgård, Åkermark, Äng och betesmark, Igenväxningsmark, Skog och träd

Stenmur - Definition: stenmurar med en längd av minst 20 m.

Noteras i naturtyperna: Park och trädgård

Branter - Definition:

- Höjden av branten vara minst 5 m. och en utsträckning i sidled om minst 20 m.
- Lutningen skall vara minst 30°. Denna lutning motsvarar 5,8 m ökning i höjddled vid 10 m horisontell förflyttning.
- Branten skall bestå av fast berg.

Noteras i naturtyperna: Igenväxningsmark, Skog och träd, Berg och sten

Rasmarker - Definition:

- Lutningen är minst 30°.
- Utsträckningen i sidled är minst 20 m.
- Utsträckningen av slutningens markplan är minst 20 m (detta motsvarar hypotenusan om man ritar upp en rätvinklig triangel).
- Rasmarken skall ha bildats genom en naturlig vittrings- eller erosionsprocess.
- Minst 70 % av ytan ska bestå av block, sten, grus eller annuell vegetation.

Noteras i naturtyperna: Igenväxningsmark, Skog och träd, Berg och sten

Block - Definition: block som är över tre meter höga och som ligger enstaka.

Noteras i naturtyperna: Berg och sten

Källa - Definition: varaktigt framspringande grundvatten.

Noteras i naturtyperna: Myr, vattendrag, stränder

Sandstrand (minerogen strand) - Definition: naturlig sandstrand om minst 25 meters längd och med >50 % blottad sand.

Noteras i naturtyperna: Vattendrag

Nipa - Definition: vegetationsfri strandbrink om minst 3 meters höjd.

Noteras i naturtyperna: Vattendrag

Bäverdammar - Definition: aktiva bäverdammar (dämmen).

Noteras i naturtyperna: Stränder

Beskrivning av skötselmål och skötselbehov

Inom ramen för NVI Järfälla har följande beteckningar för målnaturtyper, prioriterade åtgärder för att nå mål och prioritet använts i inventeringen. I inventeringsprotokollet har en två eller flera beteckningar kunnat anges för respektive kategori.

Objektets föreslagna målnaturtyp

- NS - Naturskog (fri utveckling)
- ÄS - Ädellövskog (skötsel krävs för att uppnå viss karaktär)
- BS - Barr- och blandskog (med skötsel)
- TL - Triviallövskog
- SS - Sumpskog
- ÖT - Öppen tallskog
- TB - Trädklädd betesmark
- ÖB - Öppen betesmark
- SM - Slättermark
- VM - Våtmark
- P - Park
- ST - Solitära, solbelysta ädellövträd

Prioriterade ÅTGÄRDER (för att nå mål)

- Røj - Røjning
- Gall - Gallring
- Gran/Tall - Ta bort barrträd (gran/tall)
- Friträd - Friställ ädellövträd/tall
- Död - Skapa död ved
- Luckor - Skapa luckighet
- Igen - Igenläggning av diken
- Vass - Vassbekämpning
- Övervint - Skapa övervintringsmiljöer
- Fri - Fri utveckling
- Bränn - Naturvårdsbränning
- Bete - Bete
- Slått - Slätter/långgrässkötsel
- Vatten - Naturliga vattenståndsvariationer

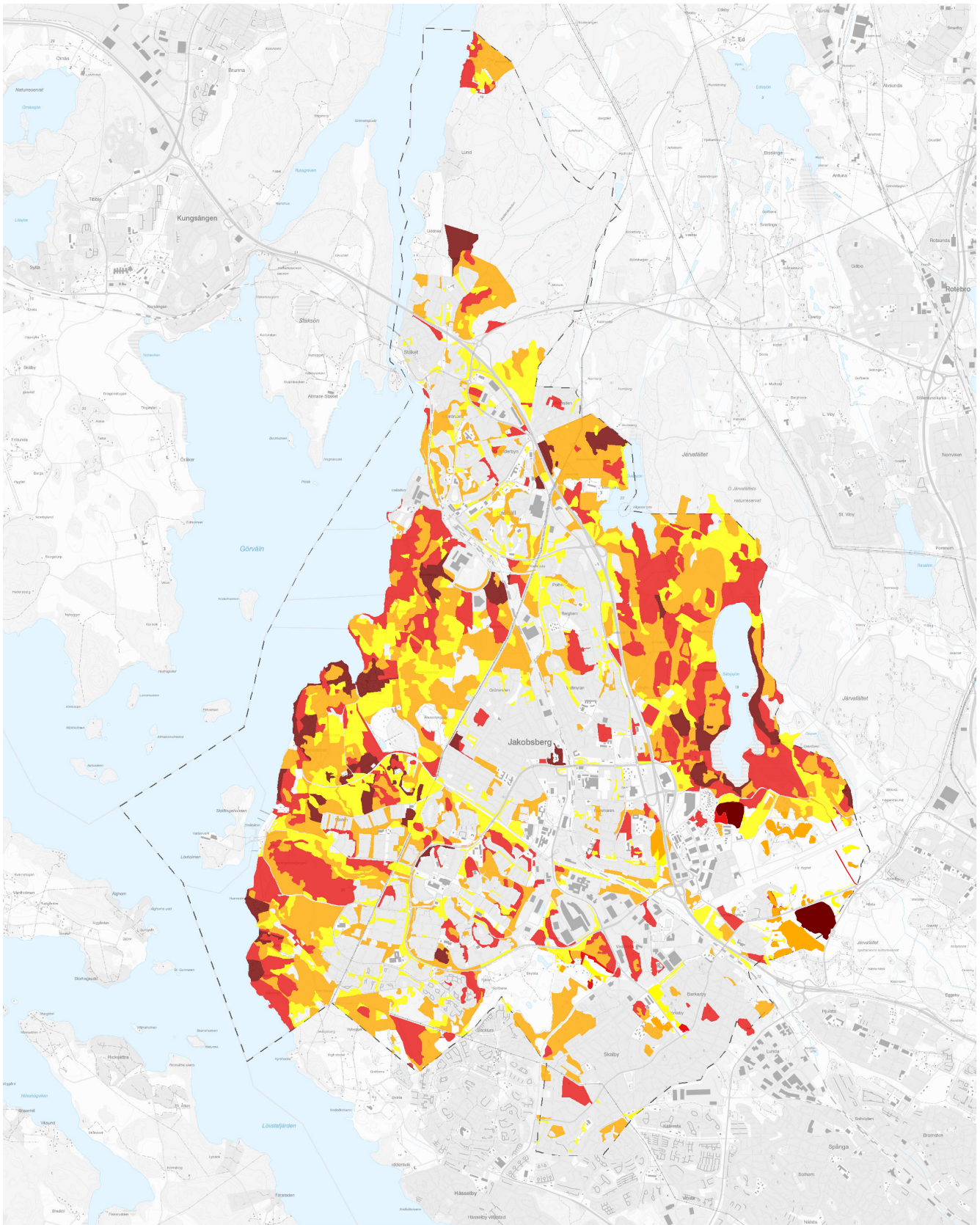
Prioritering i arbetet (utifrån behov av skötsel för att nå mål)

- 1 - Mycket angeläget genomföra åtgärder; ca 5 år
- 2 - Angeläget att genomföra åtgärder; 10 - 15 år
- 3 - Låg prio; > 15 år
- EA - Ej applicerbart, exempelvis fri utveckling

Bilaga 4 NVI-karta Järfälla kommun

NVI Järfälla
15 maj 2018
Slutversion

Kartan visar naturvärden för samtliga NVIer utförda i Järfälla kommun vid denna rapportens författande.



- Högsta naturvärde - naturvärdesklass 1
- Høgt naturvärde - naturvärdesklass 2
- Påtagligt naturvärde - naturvärdesklass 3
- Visst naturvärde - naturvärdesklass 4

0 1,5 3 Km

