

Vålberga 3:1

Rapport 2020:75
Arkeologisk utredning etapp 1 och 2

Stockholms län, Uppland, Järfälla kommun,
Vålberga 3:1
L2016:5028, L2017:8601, L2017:8643 och L2017:9176

Louise Evanni

Arkeologerna

Statens historiska museer

Våra kontor

Linköping

Lund

Möndal

Stockholm

Uppsala

Kontakt

010-480 80 00

info@arkeologerna.com

foramn.efternamn@arkeologerna.com

www.arkeologerna.com

Arkeologerna

Statens historiska museer

Rapport 2020:75

Upphovsrätt, där inget annat anges, enligt Creative Commons licens CC BY.

Villkor på <http://creativecommons.org/licenses/by/2.5/se>

Innehåll

Innehåll

Sammanfattning	4
Inledning	4
Kulturmiljö och bakgrund	4
Metod och genomförande	5
Resultat	5
Slutord	6
Referenser	6
Administrativa uppgifter	6
Bilagor	8
Bilaga 1. Objekttabell	8
Bilaga 2. Schakttabell	8
Bilaga 3. Lämningstabell	8

Sammanfattning

Arkeologerna vid Statens Historiska Museer har under maj utfört en arkeologisk utredning inom Vålberga 3:1, Järfälla kommun, Uppland med anledning av framtagandet av en detaljplan för en ny förskola. Vid utredningen togs sökschakt upp för hand och med grävmaskin. Inom området fanns sedan tidigare en stensättning registrerad som visade sig vara en naturbildning. Detsamma gäller de två övriga kulturhistoriska lämningarna inom området. Inget av antikvariskt intresse framkom.

Inledning

Efter beslut av Länsstyrelsen i Stockholms län har Arkeologerna vid Statens historiska museer, genomfört en arkeologisk utredning etapp 1 och 2 inom fastigheten Vålberga 3:1, Järfälla kommun i Uppland (fig. 1 och 2). Utredningen genomfördes med anledning av framtagandet av en detaljplan för en ny förskola inom rubricerad fastighet.

Utredningen syftar till att fungera som planeringsunderlag inför det fortsatta handläggandet av ärendet. Kostnadsansvarig var Järfälla kommun. Projektledare för utredningen var Louise Evanni.

Kulturmiljö och bakgrund

Utredningsområdet ligger till största delen inom skogsmark, på en höjd av 20–30 m ö h. Strax norr om och nedanför området rinner Bällstaån. Området avgränsas av bostadsområden i väster och söder samt järnvägsspår, Mälarbanan, i norr och öster.

Fornlämningsskildern präglas av stora järnåldersgravfält där flertalet sedan tidigare är undersökta och borttagna. Österut ligger Järvaafältet med alla sedan tidigare stora undersökningar av gravfält. Något närmare ligger Hjulsta med undersökt bytomt, stora gravfält och boplatser (L2013:972, L2013:3304 och L2013:2691), en fornborg (L2014:8312) finns ca 2 km sydost om det berörda området samt en fyndplats för en yxa (L2016:5031) strax nordväst om. Även ett mindre gravfält (L2013:2557) är borttaget nordost om undersökningsområdet (fig.2).

Inom den nordvästra delen av undersökningsområdet fanns sedan tidigare den östra avgränsningen av den delvis undersökta och borttagna fornlämningen L2017:8601 kvar. Fornlämningen L2017:8601 undersöktes på 1960-talet och visade sig omfatta 17 gravar från folkvandringstid och vendeltid men även ett 80-tal boplatsslämningar. Då undersökningen inte tycks ha blivit ordentligt avrapporterad, är kunskapen om den väldigt begränsad.

Utredningsområdet omfattade vidare L2017:8643 (en stensättning), L2017:9176 (en stensättning?) samt L2016:5028 (en stensättningsliknande lämning).

Äldsta belägg för Vålberga är från år 1486 (Wordbergh, C 39 f 2v, DMS, s.288). Vid en genomgång av befintligt kartmaterial visade det sig att det aktuella området alltsedan 1787 har varit utmark (Järfälla socken, Vålberga nr 1–2). Av kartan att döma, framgår att gårdsläget

då låg längre åt söder och sydväst, ungefär där dagens bebyggelse återfinns.

Området består till stor del av berg i dagen och de topografiska förutsättningarna medger inte heller några lämpliga boplatslägen från järnåldern. Däremot skulle det kunna finnas mindre ytor som nyttjats under stenåldern på de av bergen skapade avsatserna. Området är exponerat mot öster och Bällstaån.

Metod och genomförande

Den arkeologiska utredningens etapp 1 innebar kart- och arkivstudier (Lantmäteristyrelsens arkivs historiska kartor och äldre utdrag från ATA) samt en fältinventering av utredningsområdet. De identifierade objekten redovisas i bilaga 1.

Utredningens etapp 2 innebar att sökschakt togs upp med grävmaskin. Även handgrävda sökschakt togs upp och rensades i de registrerade lämningarna L2017:8643 samt 2017:9176. Dessa handrensades då de bedömdes vara för sköra för att maskinschaktas. Syftet var att fastställa fornlämningsstatus.

Maskingrävda schakt togs upp både inom den berörda delen av L2017:8601 samt inom de ytor som utgjorde möjliga boplatslägen i den sydöstra delen. Dessutom togs ett mindre schakt upp med grävmaskin i L2016:5028.

Samtliga schakt och anläggningar beskrevs (se bilaga 2 och 3), fotograferades och mättes in med GPS/RTK för att kunna bearbetas i Intrasis.

Resultat

I samband med ett samrådsmöte med personal från kommunen inför undersökningen, framkom att fiber nedlagts för ett par år sedan inom undersöknings-områdets västra del (se fig.3). Denna skar genom en del av undersökningsområdet, inom den östra begränsningen av L2017:8601.

Vid utredningens etapp 1, fältinventeringen, kunde det konstateras att en möjlig grav fanns i den nordvästra delen, inom den östra begränsningen av L2017:8601 (A200, fig.3). Vidare fanns ett par mindre boplatslägen i den sydöstra delen av området, objekt 274 och 278, belägna på ett par avsatser (fig.3). Ytterligare ett möjligt boplatsläge kunde iakttas i den norra delen, objekt 282, i anslutning till den nypåträffade möjliga graven, A200 (fig.3, bilaga 1).

I samband med etapp 1 kunde också konstateras att de tidigare inprickningarna av de registrerade lämningarna L2016:5028, L2017:8643 och L2017:9176, var något förskjutna varför dessa mättes in på nytt men bara som en punkt. Båda inmätningarna finns redovisade på figur 3 medan endast de nya syns på figur 4.

Vid utredningens etapp 2 togs sammanlagt 12 schakt upp med grävmaskin och för hand, nära 37 m², (bilaga 2, fig.3). Schakten banades ner till orörd mark rensades därefter för hand för att söka efter fynd och/eller anläggningar.

Den möjliga graven i undersökningsområdets västra del, A200, provgrävdes genom ett schakt (fig.4). Det stod dock snabbt klart att förhöjningen utgjorde en gammal dumphög, kanske från den

arkeologiska undersökningen på 1960-talet och saknade således antikvariskt intresse.

Vid handgrävning och rensning av L2017:8643 och L2017:9176 kunde konstateras att dessa lämningar utgjordes av naturbildningar och utgår därmed som fornlämning respektive övrig kulturhistorisk lämning (bilaga 3). Detta gällde också den stensättningsliknande lämning (L2016:5028) som också var en naturbildning. Inget av antikvariskt intresse påträffades i schakten.

Slutord

Av den nu genomförda utredningen etapp 1 och 2 framgår att inga ytterligare fornlämningar fanns inom området. De tidigare registrerade fornlämningarna L2017:8643, L2017:9176 och L2016:5028 visade sig inte heller vara fornlämning utan naturbildningar. Inte heller kunde någon fortsättning på L2017:8601 påträffas inom undersökningsområdet.

Figurförteckning

Figur 1. Läget för utredningen markerat på utsnitt ur GSD-Terrängkartan 606, Södra Stockholm, skala 1:50 000, och Sverigekartan.

Figur 2. Utredningsområdet (lila markering) och närbelägna fornlämningar (enligt FMIS) på utdrag ur GSD-Fastighetskartan, 65G 8GN Spånga. Skala 1:5 000.

Figur 3. Plan över numrerade FMI-objekt och lämningar samt undersökta schakt markerade på utdrag ur GSD-Fastighetskartan, blad 65G 8GN Spånga. Skala 1:800.

Figur 4. Plan över samtliga upptagna schakt. Skala 1:400.

Referenser

DMS, 1992, Band 1, Uppland 7 Attundaland: Bro, Färingö, Adelsö, Sollentuna. Riksantikvarieämbetet, Stockholm.

Kartor:

Lantmäteristyrelsens arkiv:

Ägomätning, Järfälla socken, Vålberga nr 1–2, 1787

Administrativa uppgifter

SHMs dnr: 5.1.1-00242-2020.

Länsstyrelsens dnr: 431-57166-2019.

Uppdragsnr: 202000445.

SHMs projektnr: 720614428.

Intrasisprojekt: A2020:029.

Undersökningstid: maj 2020.

Projektgrupp: Katarina Appelgren och Louise Evanni.

Underkonsulter: Foria.

Exploateringsyta: 10 000 m².

Undersökt yta: 37 m².

Läge: Fastighetskartan, blad 65G 8GN Spånga.

Koordinatsystem: Sweref 99 TM.

Höjdsystem: Rikets, RH 2000.

Dokumentationshandlingar: Digitala dokumentationshandlingar lagras tillsammans med Intrasidatabasen.

Fynd: Inga fynd tillvaratogs.

Bilagor

Bilaga 1. Objekttabell

Objekt-nr	Typ	Beskrivning	Schakt-nr
274	Boplatsläge	Ca 47 m ² stor flack avsats öster om och nedanför berg i dagen. Exponerat mot öster. Moränmark i skog.	262
278	Boplatsläge	Ca 100 m ² stor flack avsats öster om och nedanför berg i dagen. Exponerat mot öster. Moränmark i skog.	254 och 258
282	Boplatsläge	Ca 90 m ² stor flack ytan söder om tidigare undersökningsytan (L2017:8601). Flack yta i svag söderslutning. Moränmark i slybuskage.	233 och 237

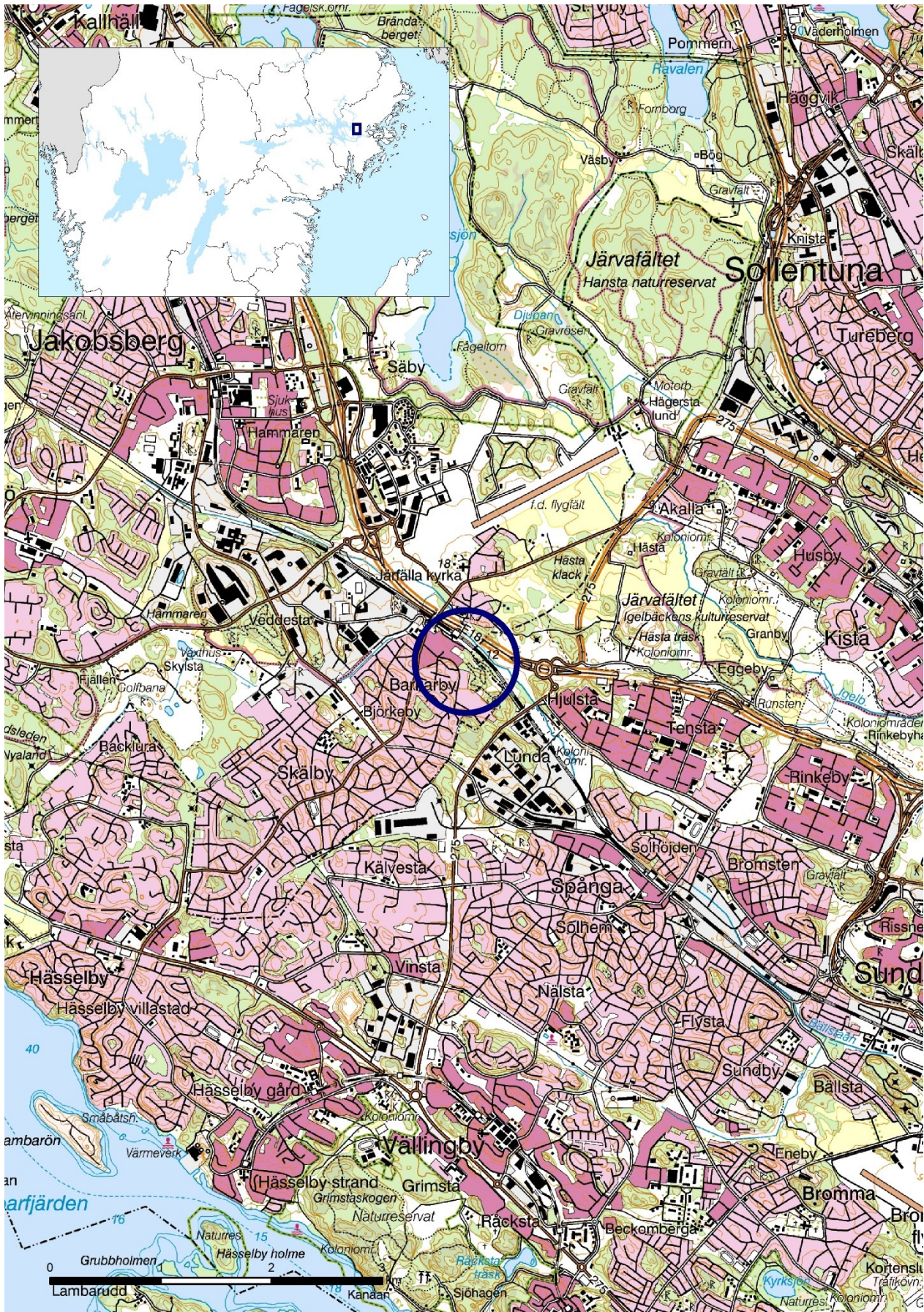
Bilaga 2. Schakttabell

Schakt-nr	Beskrivning	L-nr/obj-nr/A-nr
211	Schakt 211 var 2,3 m ² stort och 0,2–0,3 m djupt med nord-sydlig riktning. Under 0,05 m tjock förna fanns det rikligt med rötter och en tidigare ej synlig 0,3 m stor sten. I övrigt saknades sten helt. Botten bestod av ljus sandblandad silt.	L2017:9176
215	Schakt 215 var 2,2 m ² stort och 0,2 m djupt och togs upp i den sydöstra delen där ett flertal stenar var synliga i torven. Under förnan fanns ytterligare två stenar 0,1–0,2 m stora. Botten bestod av ljus sandblandad silt.	L2017:9176
225	Schakt 225 var 1,3 m ² stort och 0,2 m djupt. Schaktet togs upp i den östra kanten, i den förmodade kantkedjan. I schaktet påträffades under 0,05 m tjock torv en 0,3 m stor flat sten i den ljusbruna sandblandade silten.	L2017:8643
229	Schakt 229, i A200, var 1,6 m ² stort och 0,5 m djupt. Under 0,05 m tjock förna/torv fanns rötter siltblandad ljus lera samt 0,1–0,5 m stora stenar. Dumphög.	A200
233	Schakt 233 var 5 m ² stort och 0,2–0,3 m djupt. Under 0,05 m tjock torv bestod botten av ljus lera och en 0,1 m stor sten.	282
237	Schakt 237 var 4,5 m ² stort och 0,2–0,3 m djupt. Under 0,05 m tjock torv bestod botten av ljus något siltblandad lera.	282
241	Schakt 241 var 1,7 m ² stort och 0,2 m djupt. Under 0,05 m tjock torv bestod botten av ljus silt och enstaka 0,1 m stora stenar.	L2017:8643
246	Schakt 246 var 1,4 m ² stort och 0,2–0,3 m djupt. Under 0,05 m tjock torv bestod botten av ljus siltig morän.	L2016:5028
250	Schakt 250 var 3,6 m ² stort och 0,03 m djupt. Under 0,05 m tjock förna bestod botten av ljus siltblandad lera med två större markfasta stenar 0,2 resp. 0,4 m stora. Naturformation.	L2016:5028
254	Schakt 254 var 3,6 m ² stort och 0,2 m djupt. Under 0,05–0,1 m tjock förna bestod botten av ljus lera.	278
258	Schakt 258 var 5 m ² stort och 0,2–0,3 m djupt. Under 0,05–0,1 m tjock förna bestod botten av siltblandad lera.	278
262	Schakt 262 var 4,6 m ² stort och 0,2–0,3 m djupt. Under 0,05 m tjock förna bestod botten av ljus siltblandad lera och någon 0,05 m stor sten.	274

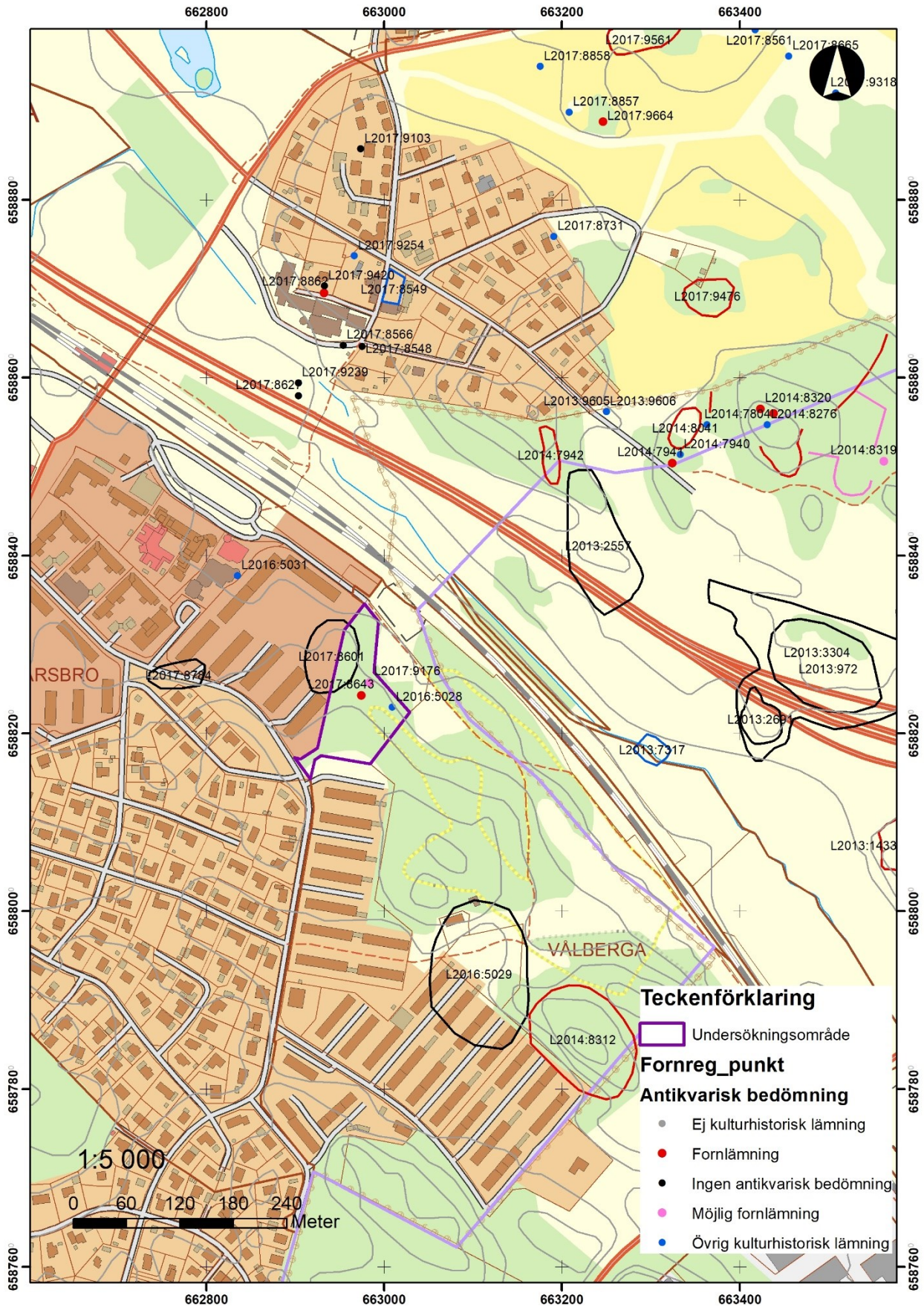
Bilaga 3. Lämningstabell

L-nr	Anr	A-typ	Beskrivning	Bedömning
L2017:8601	200	Grav?	I norra delen av utredningsområdet låg A200 en 4,7x5,2 m stor och intill 0,5 m hög förhöjning. I södra och sydöstra delen, i dess begränsning, låg sju större stenar 0,6–0,8 m stora, delar av konstruktion? Den var bevuxen med två lönnar. Ytligt syntes småsten samt en tegelsten. Planade ut åt övriga håll.	Naturformation, ej fornlämning.
L1917:8643	210	Grav	A210 var registrerad som L2017:8643. Den beskrevs som en 5 m i diameter stor och 0,1 m hög stensättning. A201 låg på berg i dagen, exponerad mot öster och var bevuxen av ett par tallar. I den södra och västra delen syntes en ca 10 m lång kedja av 0,6–0,9 m stora stenar, som tidigare kan ha tolkats som kantkedja. Två schakt, OS211 och OS215 togs upp och ett mindre område rensades av.	Naturformation, ej fornlämning.
L2017:9176	224	Grav?	A224, den osäkra stensättningen, registrerad som L2017:9176 låg 10 m OSO om A201. Den syntes som fyra 0,3–0,5 m stora stenar exponerad mot öster. Den låg på berg i dagen.	Naturformation, ej fornlämning.

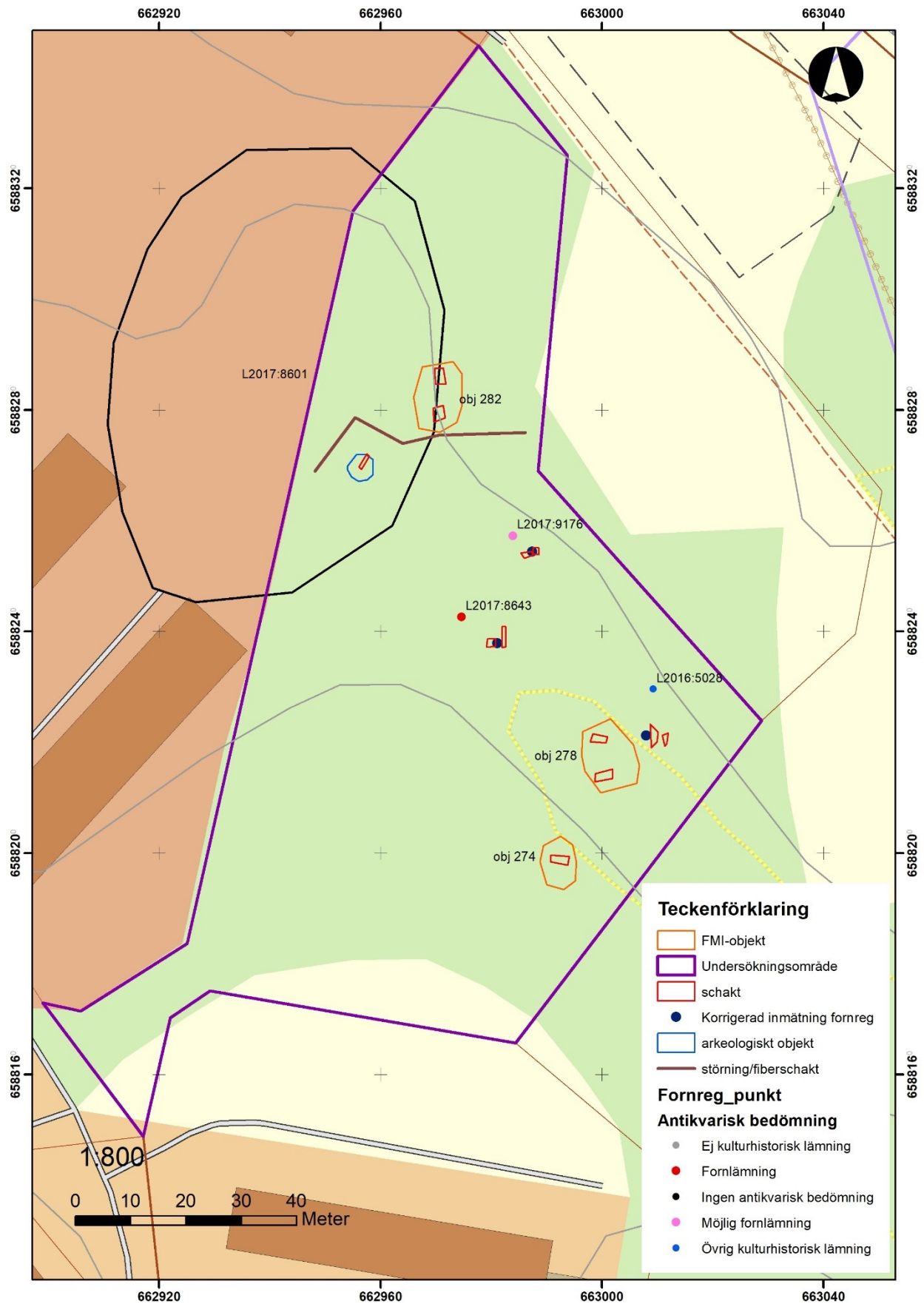
L-nr	Anr	A-typ	Beskrivning	Bedömning
L2016:5028	290	Stensättningsliknande lämning	A290 var registrerad som stensättningsliknande förhöjning, ca 6 m diam. och 0,2 m hög. Övertorvad. Troligen ej fornlämning, för avlång i formen.	Naturformation, ej fornlämning.



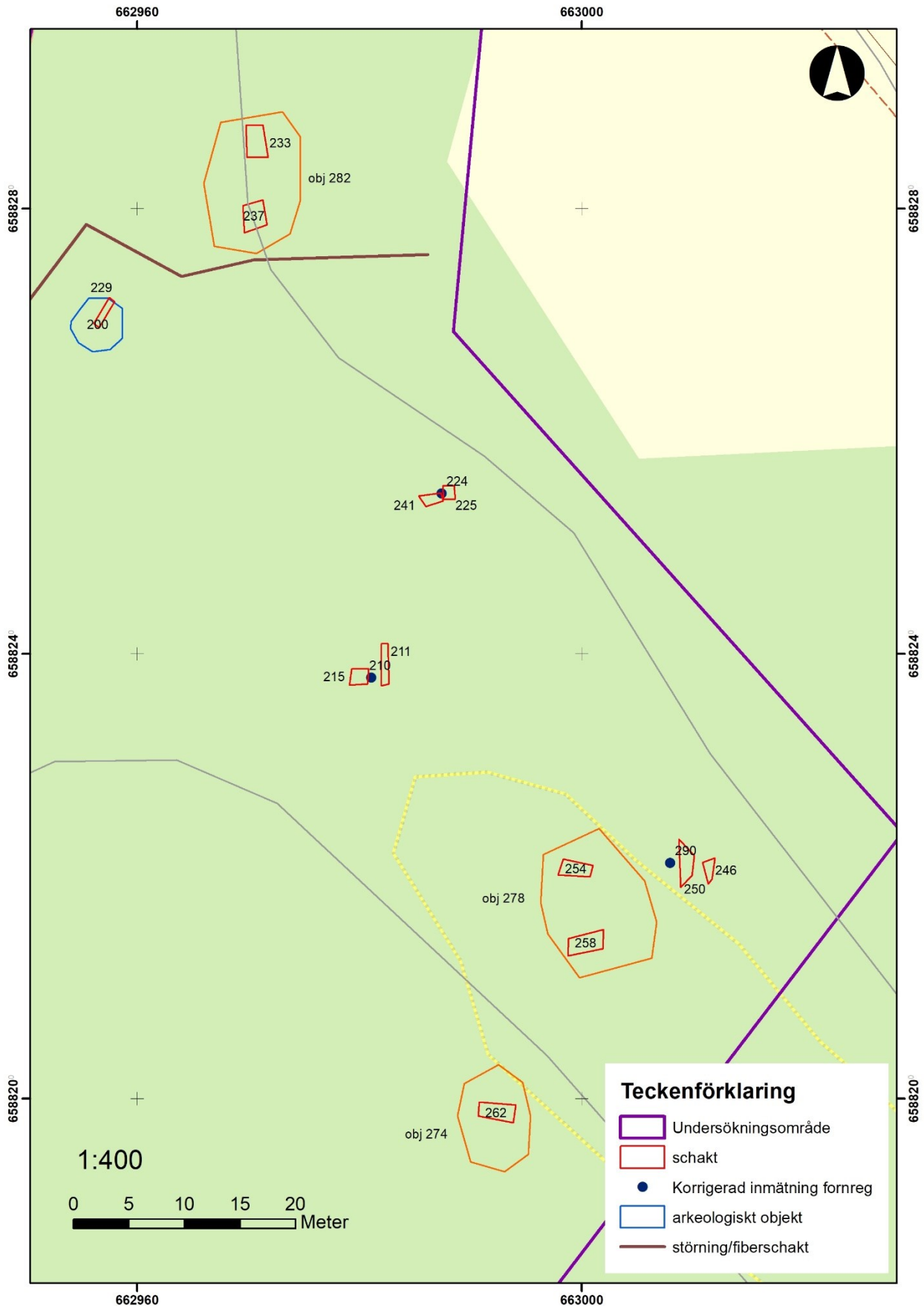
Figur 1. Läget för undersökningen markerat på utsnitt ur GSD-Terrängkartan 606, Södra Stockholm, skala 1:50 000, och Sverigekartan.



Figur 2. Utredningsområdet (lila markering) och närbelägna fornlämningar (enligt FMIS) på utdrag ur GSD-Fastighetskartan, blad 65G 8GN Spånga. Skala 1:5 000.



Figur 3. Plan över numrerade FMI-objekt och lämningar samt undersökta schakt markerade på utdrag ur GSD-Fastighetskartan, blad 65G 8GN Spånga. Skala 1:800.



Figur 4. Plan över samtliga upptagna schakt. Skala 1:400.

