

Webbsamrådet om Barkarbystaden

Slutresultat

Håkan Tenelius, Svensk Demokratiutveckling, 2005-11-28
www.demokratiutveckling.se

Innehåll

<i>Sammanfattning.....</i>	<i>2</i>
<i>Bakgrund och deltagande</i>	<i>2</i>
<i>Kön och ålder</i>	<i>2</i>
<i>De svarandes relation till Barkarbyfältet.....</i>	<i>3</i>
<i>Allmänna attityder till behovet av bostäder och arbetsplatser</i>	<i>3</i>
<i>Flygverksamheten.....</i>	<i>5</i>
<i>Utformningen av stadsdelen.....</i>	<i>5</i>
<i>Synen på värden i den nya stadsdelen</i>	<i>8</i>
<i>Inställning till webbsamråd</i>	<i>12</i>
<i>Fritextsvaren</i>	<i>12</i>

Sammanfattning

De järfällabor som deltagit i samrådet ger i huvudsak sitt stöd till planförslaget. En tydlig majoritet, 62,5 procent av de svarande, anser att flygverksamheten bör avvecklas för att planen ska kunna fullföljas.

En mycket knapp majoritet av järfällaborna vill att antalet lägenheter minskas.

En stor majoritet av järfällaborna vill att livsmedelshandel ska tillåtas på Barkarby Handelsplats.

Majoriteten av Järfällaborna tillstyrker också den föreslagna spårvägen.

Svarande som inte är järfällabor är i huvudsak mycket negativa till att avveckla flygverksamheten.

Flera konkreta förslag till justeringar och kompletteringar av planen har därutöver lämnats av webbsamrådets deltagare.

Bakgrund och deltagande

Svensk Demokratiutveckling har på Järfälla kommuns uppdrag genomfört ett webbsamråd om förslaget till översiktsplan för Barkarbystaden. Webbsamrådet startade den 27 september och avslutades den 21 november. Samrådet var öppet för alla, alltså inte enbart järfällabor.

I denna sammanställning redovisar vi det totala utfallet, och utfallet uppdelat på Järfällabornas respektive övrigas svar.

Totalt har 527 personer deltagit i webbsamrådet. 36 procent av deltagarna, 190 stycken, bor i Järfälla kommun. Av övriga svarande kommer en överväldigande del från Storstockholm.

Enkäten har hämtats 1148 gånger, alltså mer än dubbelt så många som antalet inskickade svar. Några av dessa är nedladdningar som gjorts av projektansvariga. Vi gissar att många av dem som hämtat enkäten utan att skicka in den varit nyfikna, t ex journalister, tjänstemän och politiker i Järfälla och andra kommuner.

Deltagarna var tvungna att lämna namn, adress och telefonnummer för att få tillgång till formuläret. Uppgifterna har använts för att via stickprov kontrollera att ingen genom att använda falska personuppgifter lämnade flera svar. Två fall med påhittade personuppgifter upptäcktes, liksom ett fall där uppgifterna inte var tillräckliga för identifiering. De svaren ingår inte i sammanställningen.

Kön och ålder

De flesta svarande är män. I det totala utfallet är 75 procent män, bland järfällaborna är 64 procent män och bland övriga är 87 procent män.

Åldersfördelningen är någorlunda jämn, även om svarsfrekvensen är låg i de yngre åldersgrupperna. Bara knappt 5 procent av de svarande är yngre än 25 år. Fördelningen skiljer sig inte markant mellan järfällabor och övriga.

De svarandes relation till Barkarbyfältet

För att få en bild av motiven till att vilja delta i webbsamrådet frågade vi efter respondenternas relation till Barkarbyfältet.

	Total	Järfällabor	Ej Järfällabor
Bor där eller i närheten	30%	59,60%	13,40%
Arbetar där eller i närheten	14,30%	12,80%	15,20%
Är där på min fritid	59,50%	52,70%	63,30%
Kan tänka mig att bosätta mig där	16,80%	23,40%	13,10%
Har närstående som kanske vill bosätta sig där	8,20%	16,50%	3,60%
Kan tänka mig att bedriva verksamhet eller arbeta där	14%	9,60%	16,40%
Är allmänt intresserad av Barkarbyfältets framtid	72,50%	75,50%	70,70%
	Svarande 523	188	335
	Ej svar 22	2	20

Kommentar: En majoritet av de svarande tillbringar sin fritid på Barkarbyfältet. Av järfällaborna är det 83 procent som antingen bor på eller vid fältet, eller som kan tänka sig att bosätta sig där.

Allmänna attityder till behovet av bostäder och arbetsplatser

Frågorna ställdes för att ge en bild av den allmänna inställningen till att bygga bostäder och etablera nya arbetsplatser.

Bostadsbristen i Storstockholm är ett stort problem. Därför måste fler bostäder byggas.

	Total	Järfällabor	Ej Järfällabor
[1.1] 1 Instämmer inte alls	4,30%	4,30%	4,40%
[1.2] 2	14,20%	5,90%	19,10%
[1.3] 3	28,80%	19,30%	34,40%
[1.4] 4	27%	26,70%	27,20%
[1.5] 5 Instämmer helt	25,60%	43,90%	15%
	Svarande 507	187	320
	Ej svar 38	3	35

Bostadsbristen i Storstockholm är överdriven och kan lösas utan att fler bostäder byggs.

		Total	Järfällabor	Ej Järfällabor
[2.1]	1 Instämmer inte alls	28%	44,80%	18,40%
[2.2]	2	31,80%	31,50%	32%
[2.3]	3	23,90%	14,90%	29,10%
[2.4]	4	11,70%	4,40%	15,80%
[2.5]	5 Instämmer helt	4,60%	4,40%	4,70%
	Svarande	497	181	316
	Ej svar	48	9	39

Det är bra om det byggs fler bostäder i Järfälla

		Total	Järfällabor	Ej Järfällabor
[3.1]	1 Instämmer inte alls	9,10%	8%	9,80%
[3.2]	2	17,90%	5,90%	25%
[3.3]	3	35%	22,50%	42,40%
[3.4]	4	17,30%	24,10%	13,30%
[3.5]	5 Instämmer helt	20,70%	39,60%	9,50%
	Svarande	503	187	316
	Ej svar	42	3	39

Det finns redan tillräckligt med bostäder i Järfälla.

		Total	Järfällabor	Ej Järfällabor
[4.1]	1 Instämmer inte alls	21,20%	40,40%	9,90%
[4.2]	2	22,60%	27,30%	19,80%
[4.3]	3	34,10%	18%	43,50%
[4.4]	4	13,30%	6%	17,60%
[4.5]	5 Instämmer helt	8,90%	8,20%	9,30%
	Svarande	496	183	313
	Ej svar	49	7	42

Det är bra om det blir fler arbetsplatser i Järfälla.

		Total	Järfällabor	Ej Järfällabor
[5.1]	1 Instämmer inte alls	2,20%	2,20%	2,20%
[5.2]	2	8%	5,90%	9,20%
[5.3]	3	28,70%	17,70%	35,10%
[5.4]	4	28,70%	24,20%	31,30%
[5.5]	5 Instämmer helt	32,50%	50%	22,20%
	Svarande	502	186	316
	Ej svar	43	4	39

Kommentar: Det är helt tydligt att Järfällaborna tar bostadsbristen på större allvar än övriga. Järfällaborna vill ha fler bostäder i kommunen, medan övriga inte ser det som särskilt viktigt. I viss mån gäller detta synen på arbetsplatser.

Flygverksamheten

7. En förutsättning för förslaget om den nya Barkarbystaden är att flygverksamheten avvecklas. Om flyget ska vara kvar kan fältet bebyggas bara marginellt, även om bara de minst bullriga planen tillåts. Vad anser du om förslaget?

	Total	Järfällabor	Ej Järfällabor
[1] Flygverksamheten bör avvecklas	27,50%	62,50%	7,70%
[2] Flygverksamheten bör vara kvar	72,50%	37,50%	92,30%
Svarande	510	184	326
Ej svar	35	6	29

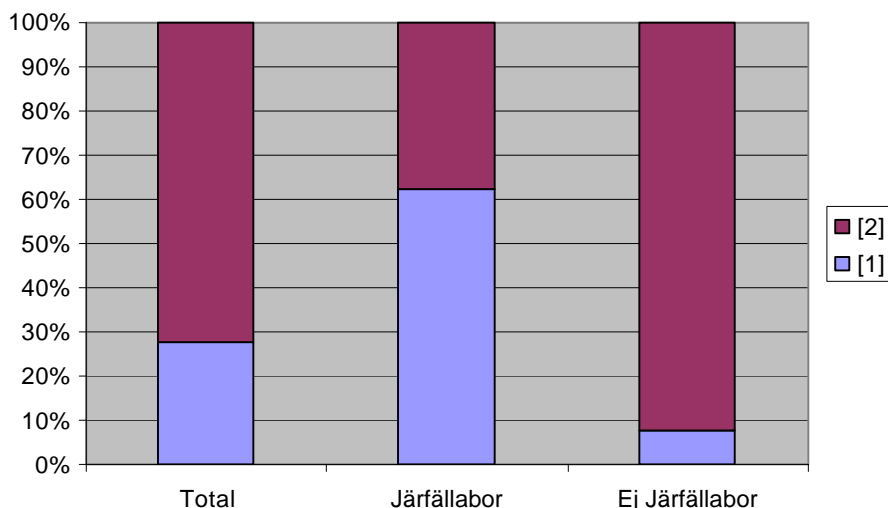


Diagram 1: Andel som vill avveckla flyget (blå) respektive vill ha kvar flyget (violett).

Kommentar: Skillnaden är mycket tydlig mellan järfällabor och övriga. En klar övervikt av järfällaborerna vill avveckla flygverksamheten, medan en förkrossande majoritet av övriga vill ha den kvar.

Utformningen av stadsdelen

Följande frågor gäller inställningen till den konkreta utformningen av planen.

8. Enligt förslaget ska det totalt byggas 4000-5000 nya lägenheter i Barkarbystaden. Det motsvarar ca 10000 invånare. Vad anser du om det?

	Total	Järfällabor	Ej Järfällabor
[1] Förslaget är bra	20,70%	38,90%	9,80%
[2] Antalet lägenheter bör ökas	5,10%	10,30%	2%
[3] Antalet lägenheter bör minska	74,20%	50,80%	88,30%
Svarande	492	185	307
Ej svar	53	5	48

Kommentar: Järfällaborna är mer positiva till bostäder, men även bland dessa anser en majoritet att antalet lägenheter bör minska, även om den är mycket knapp.

9. I delar av Barkarbystaden, bland annat nära Barkarby station, föreslås mer stadsmässiga, slutna kvarter på 7-8 våningar. Alternativet är att bygga högre och friliggande hus, till exempel punkthus. Vad anser du om det?

	Total	Järfällabor	Ej Järfällabor
[1] Förslaget om stadsmässiga kvarter är bra	62,60%	75,30%	54,50%
[2] Kvarteren bör ersättas med friliggande hus	37,40%	24,70%	45,50%
Svarande	457	178	279
Ej svar	88	12	76

10. Enligt förslaget ska bostadstyperna blandas, med såväl småhus som radhus och flerbostadshus. Vilket anser du är viktigast?

	Total	Järfällabor	Ej Järfällabor
[1] Att det blir en blandning av olika bostadstyper och upplåtelseformer	48,80%	58,10%	42,70%
[2] Att det byggs småhus och radhus	32%	29,60%	33,60%
[3] Att det byggs flerbostadshus med hyresrätter	13,20%	8,40%	16,40%
[4] Att det byggs flerbostadshus med bostadsrätter	6%	3,90%	7,30%
Svarande	453	179	274
Ej svar	92	11	81

11. Enligt förslaget blir antalet nya arbetsplatser i Barkarbystaden ca 6000. Vad anser du om det?

	Total	Järfällabor	Ej Järfällabor
[1] Förslaget är bra	44,80%	53,30%	39,30%
[2] Antalet arbetsplatser bör ökas	12%	12,10%	11,90%
[3] Antalet arbetsplatser bör minska	43,30%	34,60%	48,80%
Svarande	467	182	285
Ej svar	78	8	70

12. Hittills har det inte varit tillåtet att sälja livsmedel på Barkarby Handelsplats. Förslaget innebär att förbudet hävs, så att även livsmedelshandel kan etableras i området. Vad anser du om det?

	Total	Järfällabor	Ej Järfällabor
[1] Livsmedelshandel bör tillåtas	72,40%	74,20%	71,40%
[2] Livsmedelshandel bör vara förbjuden även i fortsättningen.	27,60%	25,80%	28,60%
Svarande	468	178	290
Ej svar	77	12	65

13. Enligt förslaget ska Barkarbystadens huvudgator byggas för en hastighet på 50 km i timmen, medan lokalgatornas hastighetsbegränsning blir 30 km i timmen. Vad anser du om det?

	Total	Järfällabor	Ej Järfällabor
[1] Förslaget är bra	57,70%	61,70%	55,20%
[2] 50 km i timmen bör gälla för alla gator	22,90%	11,70%	30,10%
[3] 30 km i timmen bör gälla för alla gator	19,40%	26,70%	14,70%
Svarande	459	180	279
Ej svar	86	10	76

14. Enligt förslaget blir det god tillgång till kollektivtrafik i Barkarbystaden. Ändå föreslås antalet parkeringsplatser anpassas för normal bilanvändning, mellan 1,5 och 2 parkeringsplatser per bostad. Vad anser du om det?

	Total	Järfällabor	Ej Järfällabor
[1] Förslaget är bra	72,10%	69,50%	73,70%
[2] Antalet parkeringsplatser kan med hänsyn till kollektivtrafiken vara mindre	27,90%	30,50%	26,30%
Svarande	458	177	281
Ej svar	87	13	74

15. Enligt förslaget ska Barkarbystaden förberedas för en spårväg (trafikerad av spårvagnar) från Akalla/Kista. Ett alternativ kan vara att förlänga tunnelbanan från Akalla. Vad anser du om det?

	Total	Järfällabor	Ej Järfällabor
[1] Förslaget om spårväg/spårvagn är bra	41,90%	54,30%	34,20%
[2] Det vore bättre om tunnelbanan förlängdes	58,10%	45,70%	65,80%
Svarande	453	175	278
Ej svar	92	15	77

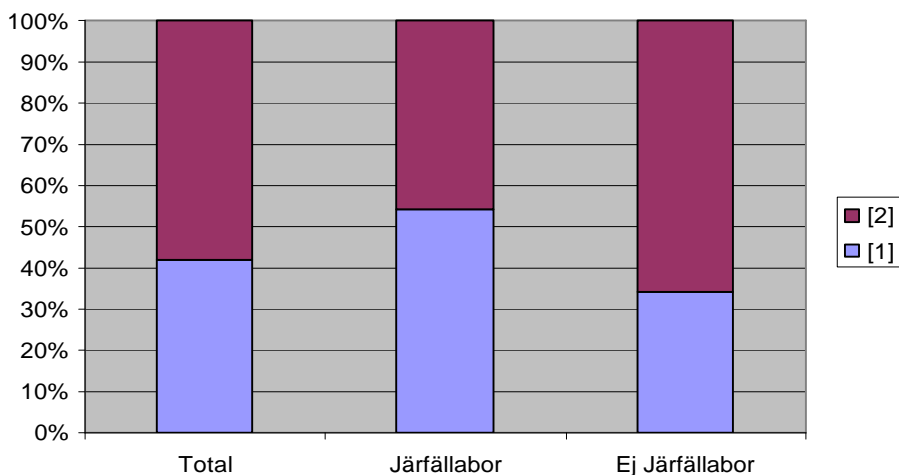


Diagram 2: Andel som vill ha spårväg (blå) respektive förlängd T-bana (violett)

Kommentar: Järfällaborerna är positiva till spårväg medan övriga svarande föredrar en förlängning av tunnelbanan.

16. Barkarbystaden kommer att omges av natur med ett naturreservat in på knutarna. Ändå föreslås två parker i stadsdelen. Vad anser du om det?

	Total	Järfällabor	Ej Järfällabor
[1] Förslaget om parker är bra	90,70%	96,60%	86,90%
[2] Parkerna behövs inte, marken kan bebyggas	9,30%	3,40%	13,10%
Svarande	454	179	275
Ej svar	91	11	80

Synen på värden i den nya stadsdelen

Frågorna ställdes för att mäta attityder till olika inslag och alternativ i planen.

17. Markera hur viktigt det är för dig att den planerade stadsdelen har följande inslag. Markerar du en etta är det inte alls viktigt, markerar du en femma är det mycket viktigt.

Mycket grönska

	Total	Järfällabor	Ej Järfällabor
[1.1] 1 Inte alls viktigt	1,80%	0,60%	2,60%
[1.2] 2	4%	4,40%	3,60%
[1.3] 3	15,90%	7,20%	21,50%
[1.4] 4	33,70%	28,90%	36,90%
[1.5] 5 Mycket viktigt	44,70%	58,90%	35,40%
Svarande	454	180	274
Ej svar	91	10	81

Kvarter som minimerar biltrafiken

		Total	Järfällabor	Ej Järfällabor
[2.1]	1 Inte alls viktigt	14,50%	8,40%	18,50%
[2.2]	2	15,20%	9%	19,30%
[2.3]	3	29,70%	24,70%	33%
[2.4]	4	21,70%	23,60%	20,40%
[2.5]	5 Mycket viktigt	19%	34,30%	8,90%
	Svarande	448	178	270
	Ej svar	97	12	85

Säkra gång- och cykelvägar

		Total	Järfällabor	Ej Järfällabor
[3.1]	1 Inte alls viktigt	3,80%	1,10%	5,50%
[3.2]	2	2,70%	1,70%	3,30%
[3.3]	3	16,20%	4,40%	23,90%
[3.4]	4	31%	27,80%	33,10%
[3.5]	5 Mycket viktigt	46,50%	65%	34,20%
	Svarande	452	180	272
	Ej svar	93	10	83

Lättillgängligt för rörelsehindrade

		Total	Järfällabor	Ej Järfällabor
[4.1]	1 Inte alls viktigt	5,30%	1,10%	8,10%
[4.2]	2	7,50%	8,90%	6,60%
[4.3]	3	25,10%	17,30%	30,10%
[4.4]	4	29,50%	28,50%	30,10%
[4.5]	5 Mycket viktigt	32,60%	44,10%	25%
	Svarande	451	179	272
	Ej svar	94	11	83

Trygg och säker utomhusmiljö

		Total	Järfällabor	Ej Järfällabor
[5.1]	1 Inte alls viktigt	3,50%	2,20%	4,40%
[5.2]	2	2%	1,10%	2,60%
[5.3]	3	13,90%	3,90%	20,60%
[5.4]	4	28,50%	25%	30,90%
[5.5]	5 Mycket viktigt	52%	67,80%	41,50%
	Svarande	452	180	272
	Ej svar	93	10	83

Ytor för idrott och liknande aktiviteter

		Total	Järfällabor	Ej Järfällabor
[6.1]	1 Inte alls viktigt	6,80%	4,50%	8,40%
[6.2]	2	7,90%	6,10%	9,10%
[6.3]	3	23,10%	18,40%	26,20%
[6.4]	4	27,80%	31,30%	25,50%
[6.5]	5 Mycket viktigt	34,40%	39,70%	30,90%
	Svarande	454	179	275
	Ej svar	91	11	80

Ett allmänt bibliotek

		Total	Järfällabor	Ej Järfällabor
[7.1]	1 Inte alls viktigt	22,50%	21,80%	23%
[7.2]	2	17,60%	15,60%	18,90%
[7.3]	3	28,10%	20,10%	33,30%
[7.4]	4	17,10%	17,30%	17%
[7.5]	5 Mycket viktigt	14,70%	25,10%	7,80%
	Svarande	449	179	270
	Ej svar	96	11	85

En sporthall

		Total	Järfällabor	Ej Järfällabor
[8.1]	1 Inte alls viktigt	16,90%	12,40%	19,90%
[8.2]	2	19,60%	16,30%	21,80%
[8.3]	3	31,20%	29,20%	32,50%
[8.4]	4	17,80%	19,10%	17%
[8.5]	5 Mycket viktigt	14,50%	23%	8,90%
	Svarande	449	178	271
	Ej svar	96	12	84

En scen för teater och konserter

		Total	Järfällabor	Ej Järfällabor
[9.1]	1 Inte alls viktigt	25,30%	20,10%	28,80%
[9.2]	2	23,10%	18,40%	26,20%
[9.3]	3	31,30%	31,80%	31%
[9.4]	4	9,80%	9,50%	10%
[9.5]	5 Mycket viktigt	10,40%	20,10%	4,10%
	Svarande	450	179	271
	Ej svar	95	11	84

Stormarknad för livsmedel

	Total	Järfällabor	Ej Järfällabor
[10.1] 1 Inte alls viktigt	25%	27,80%	23,20%
[10.2] 2	18,80%	14,40%	21,70%
[10.3] 3	29%	22,20%	33,50%
[10.4] 4	13,70%	13,30%	14%
[10.5] 5 Mycket viktigt	13,50%	22,20%	7,70%
Svarande	452	180	272
Ej svar	93	10	83

Flera små livsmedelsbutiker

	Total	Järfällabor	Ej Järfällabor
[11.1] 1 Inte alls viktigt	17,40%	17,40%	17,30%
[11.2] 2	20,90%	18%	22,90%
[11.3] 3	34,50%	31,50%	36,50%
[11.4] 4	17,80%	18%	17,70%
[11.5] 5 Mycket viktigt	9,40%	15,20%	5,50%
Svarande	449	178	271
Ej svar	96	12	84

Ett varierat utbud av restauranger

	Total	Järfällabor	Ej Järfällabor
[12.1] 1 Inte alls viktigt	9,60%	10,10%	9,20%
[12.2] 2	15,10%	14%	15,90%
[12.3] 3	39,60%	29,10%	46,50%
[12.4] 4	24,70%	29,10%	21,80%
[12.5] 5 Mycket viktigt	11,10%	17,90%	6,60%
Svarande	450	179	271
Ej svar	95	11	84

Fler butiker på Barkarby Handelsplats

	Total	Järfällabor	Ej Järfällabor
[13.1] 1 Inte alls viktigt	28,90%	32,40%	26,60%
[13.2] 2	18,50%	15,60%	20,40%
[13.3] 3	31,80%	27,40%	34,70%
[13.4] 4	11,30%	11,70%	10,90%
[13.5] 5 Mycket viktigt	9,50%	12,80%	7,30%
Svarande	453	179	274
Ej svar	92	11	81

Inställning till webbsamråd

19. Detta är första gången som Järfälla kommun genomför ett större samråd via internet. Kan du tänka dig att delta i liknande samråd i framtiden?

	Total	Järfällabor	Ej Järfällabor
[1] Ja, absolut	70,40%	83%	63%
[2] Ja, kanske	25,30%	16,50%	30,50%
[3] Förmodligen inte	4,10%	0,50%	6,20%
[4] Absolut inte	0,20%	0%	0,30%
Svarande	490	182	308
Ej svar	55	8	47

Fritextsvaren

Respondenterna gavs utrymme att fritt formulera förslag och synpunkter. 279 deltagare gjorde detta.

Flygfältet

En stor del av fritextsvaren är lämnade av respondenter som vill ha flygfältet kvar, totalt 143 stycken. Av dessa anser 20 att delar av fältet ändå bör bebyggas med bostäder. Ytterligare fem svar vill se en parallell till en "Air-Park" som planeras i Rättvik (www.siljanairpark.se).

Elva respondenter hänvisar särskilt till flygfältets betydelse för skärmflyget.

Flera respondenter menar att andra av dagens fritidsaktiviteter bör utvecklas vid sidan av flyget. Tre respondenter vill ha kvar flyget och utveckla handelsplatsen. En vill ha ett motorstadion samt ett konsert- och teaterhus.

Elva respondenter anser att en alternativ lokalisering av flyget måste vara löst innan planen genomförs.

14 respondenter säger helt nej till alla planer på bebyggelse.

Fem respondenter vill omedelbart avveckla flyget.

Flera av dem som är positiva till flyget anser att flygfältets framtid måste avgöras mot bakgrund av att Tullinge lagts ned och att Brommas framtid är oklar. Några menar att frågan om flyget måste tas upp på en högre nivå än den kommunala eftersom den berör hela regionen.

Övriga synpunkter som berör flygfältet

- Flygfältet kan finnas kvar utmed Norrviksvägen
- Barkarby flygfält bör helst byggas ut för större andel kommersiellt flyg, t.ex. stationering av taxifygbolag, vilket skulle vara mycket bra för företagen i Järfälla och helt säkert generera arbeten.

- Flytta flyget till Bromma

Bebyggelse

Övergripande synpunkter

- Flytta hela projektet till Görväln-området istället för att bygga golfbanor där
- Bygg på t ex golfbanan i stället och flytta golfbanan till flygfältet.
- Bygg i stället på någon golfbana
- Förtäta på andra ställen i kommunen
- Anpassa planen till omgivningen, eftersträva inte stadsmässighet, större hänsyn till kultur- och naturhistoriska lämningar
- Bygg inte som vid Kungens Kurva
- Bygg bostäder där Ikea och outlet ligger. Flytta köpcentrat bredvid och lägg det bredvid motorvägen ut mot Kalhäll eller vid Kungsängen
- Kopplingen till befintlig bebyggelse i Barkarby och Veddesta är dåligt behandlad
- Boendena närmast Ikea vid Säby gård bör planeras så att naturen bevaras.
- Minska föreslagna bebyggelsen något i den nordvästra delen närmast Järvafältets naturmark (tre svar)
- Planera ETT riktigt stadsdelscentrum vid stationen
- Bebyggelsen bör vara blandad för att underlätta integration
- Bara bostads- och äganderätter
- För mycket lägenheter i förhållande till småhus (två svar)
- Upplåt mark enbart till kommunens bostadsbolag

Synpunkter som gäller utformning av bebyggelsen

Några respondenter vill ha riktigt höga hus, samtidigt som några inte vill ha det:

- Bygg större lägenheter och vid Barkarby station gärna riktigt höga hus, 10-15 vån. Varför inte ett Turning Torso?
- Bygg på höjden
- Bevara mer av naturen, bygg i stället höga hus vid stationen, bygg också höga hus på andra sidan järnvägen vid Veddesta
- Gärna två tornbyggnader vid Barkarby station, och två tornbyggnader längre upp längs Enköpingsvägen
- Inga höghus (tre svar)

Några har synpunkter på husens och lägenheternas utformning:

- Lägenheter bör ha öppen planlösning, stora terrasser och balkonger
- Stadsradhus av engelsk/holländsk modell
- Små enkla, billiga bostäder och handikappanpassade servicelägenheter för 60+
- Ekologiskt miljömärkt boende

Några har förslag som de menar kan bidra till gatulivet:

- Fler restauranger och butiker i bostadskvarteren

- Ett större studentboende vid Barkarby station i kombination med några pubar och restauranger som lockar studenter – det ger området liv på kvällarna.

Flera vill att planeringen ska påminna om den avvecklade flygverksamheten:

- Byggnader från flyget bör bevaras och banor kan användas som vägar och parkeringar för att markera var det varit tidigare.
- Gör en Barkarby Flygstad med taxivägar till husen enligt populärt amerikanskt koncept
- Bevara de gamla byggnaderna på fältet i största möjligaste mån och använda dem till lämpliga ändamål
- Spara flygledartornet som en symbol.

Förslag till verksamhet och attraktioner

- Flygmuseum och flygrelaterad utbildning
- Simhall och utomhusbassäng, fritidsgårdar vid skolorna
- Promenadstråk utmed ån, fler promenadvägar
- Barnbad i parken
- Bygg ett kulturhus som innefattar bibliotek, konsthall, scener och hälso-, idrottslokaler
- Vad ska det bli i berghangaren? Något roligt hoppas jag. Det är ju ganska stort, jag har varit nere där när jag gjorde lumpen 1968-1969
- Kyrka i området
- Konsertlokal, kulturhus, bibliotek, museum etc som gör att det inte blir en helt död stadsdel efter affärernas stängningsdags
- Vårdcentral.
- Oberoende av om det skall byggas bostäder behövs det en stormarknad/livsmedelsbutik typ ICA maxi/COOP
- Fler ridvägar, häststall och ytterligare ett ridhus i området (fyra svar)
- Kvarters/områdesvärdar som har som uppgift att överbrygga/skapa bra grannkontakter

Förslag som rör parkering

- Färre parkeringsplatser i området i stället större infartsparkeringar
- Inga stora öppna parkeringsytor, utan hellre garage under bostadshus eller insprängt på kvartersmarken med träd och planteringar.
- Infartsparkering

Förslag och synpunkter som rör miljö

- Flera mindre återvinningsplatser bör planeras.
- Rena Säbysjön.
- För dålig miljökonsekvensanalys av t ex trafik som kommer att alstras (två svar)
- Fältet bör inte bebyggas eftersom det finns ett mycket stort (militärt hemligt?) ammunitions- och sprängmedelsförråd i berghangaren mitt på fältet
- Oro för att marken är kraftigt förorenad (tre svar)

- Trädalléer vid genomfartsgator
- Bullerskydda alla områden runt E18.

Förslag som rör kollektivtrafik

Flera förslag gäller spårvägen alternativt förläning av tunnelbanan:

- Bussförbindelse räcker, den nya spårförbindelsen är inte nödvändig (två svar)
- Tunnelbana till Jakobsbergs C (tre svar)
- Spårvägen bör angöra Jakobsbergs C (två svar) (helst också mot Hässelby)
- Järfällaspårväg Jakobsberg-Ikea-Barkarbystaden-Barkarby
- Förläng spårvägen från Barkarby station till Jakobsbergs station
- Tunnelbana till Barkarby handelsplats
- Slopa spårvägen
- Spårvägens mittersta hållplats är felplacerad, bör flyttas 300-400 m västerut
- Minst fyra hållplatser för spårvägen
- Flytta inte Barkarby station

Några förslag gäller övrig kollektivtrafik:

- Ta bort bussarna till Vällingby och bygg om busshållplatsen helt
- Planera för bättre kommunal transport inom området
- Utökad kollektivtrafik mellan Viksjö och Barkarby (tre svar)

Förslag och synpunkter som rör övrig trafik

En respondent efterlyser en tydligare trafikanalys. Två respondenter vill att vägnätet och kollektivtrafiken ska vara fullt utbyggd innan bostäder och butiker byggs. Två svar uttrycker oro för smittrafik.

Övriga förslag:

- Minimera biltrafiken
- Stäng ej av Norrviksvägen
- Trafikproblemen längs Skälbyvägen och Ekvägen måste lösas (två svar)
- Lös trafiken vid Hjulstakorset
- Fult att Skälbyvägen svänger av för att komma upp på ny Barkarbybro-inte stadsmässigt alls
- Vägarna in i området borde breddas och rondellen in till outletområdet är redan nu för liten.
Ordentliga genomfartsleder till Västerort och E4

Synpunkter och förslag som rör namnfrågor

- Järfälla har inga stadsdelar utan kommundelar, namnet Barkarbystaden är inte lämpligt
- Namnet Barkarbystaden påminner för mycket om Barkarby, varför inte Säby?
- Stadsdelen bör heta Järfälla - en naturlig anknytning till namnet finns eftersom Järfälla kyrka ligger intill området

- Varför ändrar Spångaån namn i förslaget?

Övriga förslag och synpunkter

- För mycket storhetsvansinne och monumentbyggande
- Projektet är så stort att det skulle behövas en nationell arkitekttävling för att få olika förslag till stadsplaner
- Enda orosmolnet är om det blir flerårigt kaos runt Barkarby Handelsplats under byggnadstiden
- Bra om man kunde använda Översjön på något sätt

Synpunkter på enkäten

Tolv av respondenterna är missnöjda med svarsalternativen. Sju av dessa anser att alternativen var för få, och fyra ville ha svarsalternativ som var bättre anpassade till frågan om flygplatsens vara eller inte vara. En ville ha möjligheten att säga nej till hela planen i ett svarsalternativ.

Två respondenter menade att frågorna var vinklade.

Två respondenter vill understryka att de anser att det är bra med webbsamråd.