



GRANSKNINGSKOPIA 2017-04-27 reviderad 2017-04-28

SOCIOTOPKARTERING GÖRVÄLNS NATURRESERVAT 2017-04-26



JÄRFÄLLA KOMMUN

Sven A Hermelin AB
LANDSKAPSARKITEKTUR SEDAN 1920

Innehållsförteckning

Inledning	s.3
Tidigare sociotopkartor i Järfälla.....	s.4
Arbetsområdet.....	s.5
Uppehållspunkter och verksamheter	s.6
Metod.....	s.7
Skolor i Järfälla och Görvälns naturreservat	s.8
Barn upp till 12 år	s.10
Ungdomar 13-19 år	s.12
Vuxna 20-64 år	s.14
Äldre, 65 år och uppåt	s.15
Kommentarer från polis och fältarbetare	s.17
Sociotopkartan - teckenförklaring.....	s.18
Sociotopkarta för Görväl.....	s.19
Sammanfattning: viktiga sociotoper i Görväl	s.20
Arbetsprocessen och resultatet.....	s.21
Framtid och åtgärder	s.21
Källor	s.22

Inledning

I västra Järfälla, utmed Mälarens strand ligger Görvälns naturreservat. Järfälla kommun gränsar till kommunerna Sollentuna, Stockholm, Upplands Väsby, Upplands bro samt Ekerö. Kommunen ligger i landskapet Uppland och ingår i Stockholms län. Görvål utgör en av Storstockholms gröna kilar.

Järfälla är rikt på naturområden som invånarna kan motionera i eller utnyttja på andra sätt, 38 % av kommunens yta består av grönytområden. Boende i Järfälla värderar sina naturområden högt, i en undersökning om invånarnas fritidsvanor säger 65 % att det är viktigast att satsa på naturområdena, framför bland annat simhallar och kulturhus. Förutom Görvälns naturreservat finns också andra större naturområden i Järfälla, exempelvis Järvaområdet som ligger i kommunens östra del.

Sociotopkarteringen av Görvälns naturreservat har till syfte att undersöka hur invånarna utnyttjar och upplever området, samt föreslå åtgärder ur ett socialt perspektiv. Sociotopkartan är ett verktyg för att kartlägga en friytas sociala och kulturella värden, enligt *Sociotophandboken*. Tidigare har centrala Kallhäll, Västra Kallhäll, Stäket, Berghem, Kallhälls villastad, centrala Jakobsberg, Söderhöjden och Västra Jakobsberg karterats.

Rapporten inleds med en beskrivning av arbetsområdet, för att sedan redogöra för resultatet av brukarvärderingen. Slutligen presenteras sociotopkartan tillsammans med en sammanfattning av de viktigaste sociotoperna i området och reflektioner kring processen, resultatet och det framtida Görvål.



Mälarens strand 2016-08-16



Görvälns slott skymtar 2016-08-16

Tidigare sociotopkartering

2015 - Västra Kallhäll, Kallhälls villastad, Stäket, Berghem

2012 - Centrala Kallhäll

2009 - Västra Jakobsberg

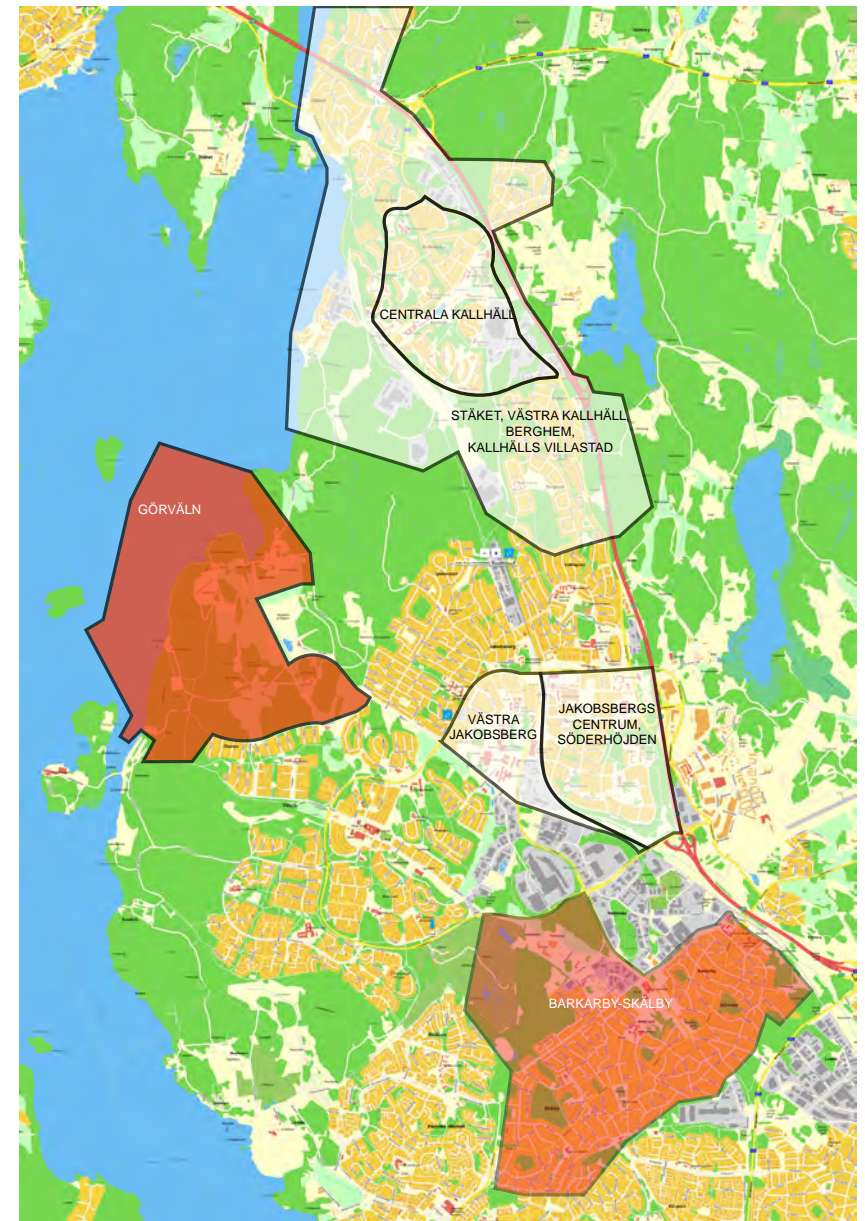
2009 - Jakobsbergs centrum och Söderhöjden

Pågående sociotopkartering:

Barkarby-Skälby

Arbetsområde (denna sociotopkarta):

2017 - Görvälns naturreservat



Områdesbeskrivning

Den mittersta delen Görvälns naturreservat ingår i arbetsområdet.

Avgränsningen sträcker sig strax under Baset, längs med Råstensvägen och Mälärvägen, mellan Dikartorpet och Görvälns slott och sedan över Mälaren tillbaka till Baset. Inom avgränsningen ligger bland annat Baset, Bruket, Görvälns slott och Görvälnsbadet.

Görväln sträcker sig över 9 km² längs Mälaren. Naturreservatets syfte är att skydda naturen men samtidigt erbjuda människor som bor i Järfälla med omnejd friluftsupplevelser. Området är ett riksintresse för kulturmiljövården och har stora kulturhistoriska värden. Landskapet är ett sprickdalslandskap med en omväxlande topografi och innehåller såväl barrskog som lövskog. Människan har brukat platsen på olika sätt under väldigt lång tid. Inom naturreservatet finns ett rikt djurliv med arter som hare, rådjur och många olika sorters fåglar. Upplandsleden och andra utmärkta gång- och cykelstigar slingrar sig igenom området. Om man tar sig till Görväln med bil finns det två olika platser att parkera på. Bussar inom kollektivtrafiken kör från Jakobsbergs, Kallhälls och Barkarby station.



Görvälnsbadet 2016-08-16

Inom området erbjuds en mängd olika aktiviteter genom samarbete mellan föreningar i närheten och kommunen. Exempel sådana aktiviteter är slätter på Snåltäppan, konserter, konstavandringar, skidåkning, marknader, växtinventering, orientering och firande av nationaldagen.

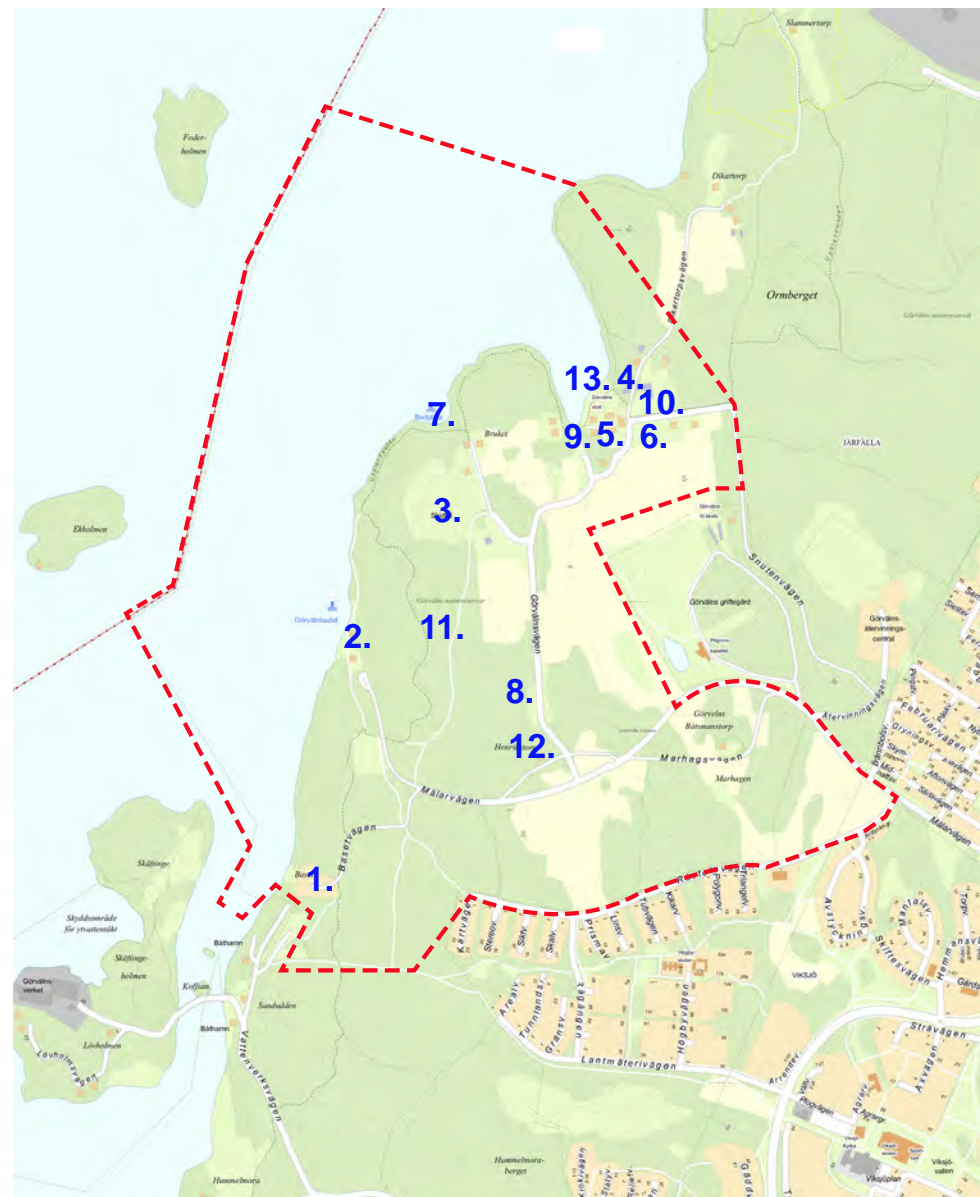
Som tidigare nämnts har människan brukat platsen länge, och en av platsens främsta målpunkter Görvälns slott som byggdes under mitten av 1600-talet. Idag inrymmer slottet hotell, konferenslokaler samt restaurang. På slottet och i slottsparken arrangeras ofta olika evenemang. Baset bebyggdes första gången 1728 på platsen står en torparstuga fortfarande kvar. På platsen finns numera konferensverksamhet, café och vandrarhem. Bruket var förr ett tegelbruk som tillhörde Görvälns slott. Sedan 1960-talet finns här en skidbacke. Under somrarna bedrivs också ett café med bland annat kanotuthyrning här.



Arbetsområdet

Uppehållspunkter och verksamheter

1. Baset
2. Görvälnsbadet
3. Brukets skidbacke
4. Görvälns gård
5. Görvälns slott
6. Görvälns koloniträdgårdar
7. Brukets badplats
8. Snåltäppan - äng med slätter varje år
9. Slottsparken
10. Skulpturparken
11. Elljusspår
12. Henrikstorp
13. Ångbåtsbryggan



Metod

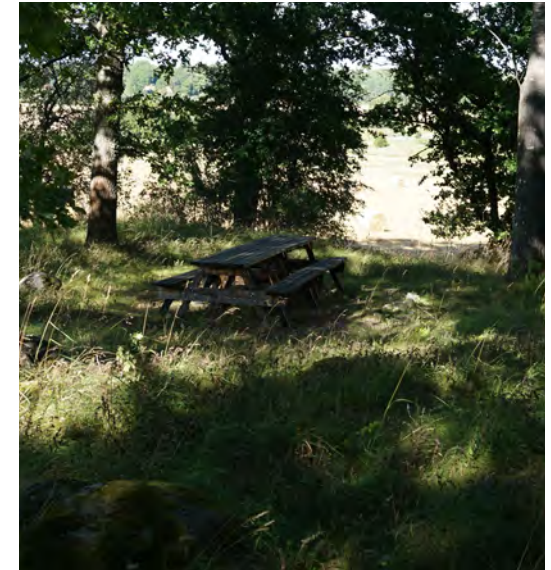
Arbetssteg

Jag arbetade efter fem steg som finns beskrivna i *Sociotophandboken* samt i rapporter från tidigare sociotopkarteringar i Järfälla.

1. Det kulturella och geografiska sammanhanget – vilka som bor, arbetar och lever i närheten av Görvälns naturreservat samt områdets geografiska förutsättningar.
2. Identifiering av friytor – Friytor, parker och grönområden delas in i tre typer:
 - Del i större friområde större än 50 ha (äng, skog)
 - Enskild friyta 0,5-50 ha (park, torg)
 - Bebyggelseområde med friytor mindre än 0,5 ha.
3. Expertvärdering – expertvärderingen grundas i kända forskningsresultat, förvaltningserfarenheter, expertmöten och observationer, i det här fallet av polis, fältarbetare, lärare och mig som landskapsarkitekt.
4. Brukarvärdering – brukarvärderingen handlar om att fråga många olika brukargrupper på så många olika sätt som möjligt, exempelvis med hjälp av diskussioner, enkäter och samtal.
5. Syntes och kartering – den stora mängd information om olika friytors betydelse sammanställs till en sociotopkarta och rapport.

Brukarvärdering

Undersökningen utgick ifrån fyra fokusgrupper, barn 0-12 år, ungdomar 13-19 år, vuxna 20-64 samt äldre 65 år och uppåt. Målet var att möta och ställa frågor till människor från alla åldersgrupper för att ge en så heltäckande bild som möjligt. Förskolor, skolor, föreningar och andra organisationer kontaktades för intervjuer, enkäter eller fria samtal där brukarna fick berätta om sina upplevelser av utemiljön. Frågorna som ställdes i intervjuer och enkäter har hämtats från tidigare sociotopkarteringar i Järfälla och från Sociotophandboken.



Årstidsksskiftningar i Görväln. 2016-10-20

Skolor i Järfälla och Görvälns naturreservat

Informationen i nedanstående tabell har samlats in genom telefon - eller mejlkontakt med skolans eller förskolans rektor, lärare, chef eller expedition.

Skola/förskola	Åldersgrupp	Besöker Görväln?	Transport dit	Hur ofta?	Aktivitet
Fjällenskolan	Årskurs F-9	Ja.	Cyklar eller går.	1-2 ggr under sommar, 2-3 ggr under vintern	Motion - friluftsdagar, skidåkning. Upplevelse -picknick och utflykter.
Sandvik för - och grundskola	Årskurs F-5	Ja.	Går tillsammans dit.	1-2 ggr per år.	Motion - friluftsdagar.
Fastebol förskola	Förskola	Nej. De äldsta barnen åker istället med utflyktsbuss till Ängsjö.			
Mälarskolan	Årskurs 6-9	Ja.	Går tillsammans eller åker med kollektivtrafiken.	1-2 ggr per år.	Motion och upplevelse - friluftsdagar.
Vittra Jakobsberg	Årskurs F-9	Ja.	De går tillsammans eller åker utflyktsbuss.	1-2 ggr per år.	Motion
Nybergskolan	Årskurs F-3	Nej. Besöker Järvafältet i stället.			
Aspnässkolan	Årskurs F-5	Nej.			
Ulvssätraskolan	Årskurs F-5	Ja.	Utflyktsbuss.	3 ggr/ termin	Lära av naturen, upplevelse och lite motion
Björkebyaskolan	Årskurs 6-9	Ja.	Går tillsammans eller åker med kollektivtrafiken.	1 gång/termin	Friluftsliv, samarbetsövningar, uppstartsdagar, motion, njuta av naturen .
Skälby för- och grundskola	Årskurs F-5	Ja.	Kollektivtrafiken eller med utflyktsbuss.	4 ggr/läsår	Främst motion, vid Bruket.
Förskolan Axet	Förskola	ja.	Kollektivtrafiken eller med personalens bilar.	1 gång/år.	Upplevelse, titta på fåren.
Berghems förskola	Förskola	Nej, för långt att gå.			
Kastanjens förskola	Förskola	Nej.			
Kopparvägens förskola	Förskola	Ja.	Utflyktsbuss.	1gång/vecka	Lära av naturen, rörelse och lek.
Almarevägens förskola	Förskola	Nej, för långt bort.			
Neptuniskolan	Årskurs F-5	Ja.	Utflyktsbuss eller med kollektivtrafiken	1-2ggr/år	Motion
Kolarängskolan	Årskurs F-5	Ja.	Utflyktsbuss eller till fots.	2 ggr/år	Motion och upplevelse - friluftsdagar med utförsåkning.
Fäbodens förskola	Förskola	Nej.			
Helikoptervägens förskola	Förskola	Nej.			
I ur och skur Skogsbacken	Förskola	Ja (Hummelmora och Sandvik mest)	Kollektivtrafiken.	april-oktober 1gång/vecka	Friluftsliv, lär av naturen, upplever.

Skolor i Järfälla och Görvälns naturreservat

Lite mer än hälften skolorna och förskolorna som har deltagit i undersökningen besöker Görvälns naturreservat regelbundet. En vanlig anledning till att skolor inte besöker Görväln är att området ligger för långt bort ifrån verksamheten, dessa skolor åker ibland till Järvafältet eller Ängsjö istället. Transportsättet till området skiftar, de större barnen och ungdomarna åker oftare med kollektivtrafiken, cyklar eller går medan förskolebarnen åker utflyktsbuss i större utsträckning. Det förekommer också att personalen skjutsar eleverna med bil.

Det vanligaste är att skolan besöker Görvälns naturreservat 1-2 gånger per år i samband med friluftsdag eller liknande. Äldre barn och ungdomar motionerar främst i området, medan yngre barn upplever och lär av naturen.

Barn upp till 12 år

Jag intervjuade två barn och samt en lärare från en förskoleklass på Ulvsättra-skolan i Kallhäll om hur barnen i klassen upplever Görvälns naturreservat. De två barnen berättade för mig att de har varit i Görväln massor av gånger och att de alltid gör roliga saker när de är där. Görväln besöks av förskoleklassen under alla årstider och de tar sig till platsen med utflyktsbuss.

Målpunkter

Vattnet lockar och erbjuder en mängd olika aktiviteter. Under våren brukar klassen besöka vattnet vid Ångbåtsbryggan, nedanför Görvälns slott. Där tittar barnen på vattendjur, utforskar och lär sig om naturen. När det är tillräckligt varmt kanske någon badar. De två barnen kan inte minnas att de varit i Görväln på vintern, däremot berättar deras lärare att skolan brukar åka till Bruket varje vinter för att åka pulka. Skidbacken i Bruket är spännande även när det inte finns snö, förskoleeleverna berättar att de brukar gå upp på toppen och titta på utsikten. Görvälns gård är en omtyckt plats hos barnen, de tycker det är roligt att titta på och klappa på djur som får och hästar.

Raststugan, det så kallade Hönshuset, utgör en viktig mötesplats. När förskoleklassen åker på utflykt till Görväln har de tillgång till toaletter, kan förvara medtagen packning och skydda sig för regn och kyla inne i stugan. I närheten har de ofta picknick. Ibland grillar de istället korv vid Bruket. Skulpturparken och Ewert Ramps skulpturpark väcker fascination hos de båda barnen, det är roligt att titta på konstiga konstverk, berättar de.

Huvudsakligen besöker barnen områden i närheten av Görvälns slott. Naturupplevelserna står i centrum och det är spännande att äta vilda växter som harsyra eller leta spår efter djur. Barnen klättrar i träd, plockar svamp och täljer på pinnar.

Förskoleläraren berättar att lärarna tillsammans med barnen hittar på och utvecklar mysterier och sagor kring olika företeelser i Görvälns naturreservat. Ett exempel är ruinerna efter en gammal smedja i Henrikstorp, som fått namnet Spökhuset bland barnen och som upplevs spännande och lite läskig.



Målpunkter för barn i Görvälns naturreservat.



Barn på väg ut till Görväln på cykel för att fiska 2016-08-16



Ewert Pamps skulpturpark, konstverk som barnen tycker är spännande, konstiga och roliga. 2016-10-20



Djur i området, som här får i en hage väcker barnens nyfikenhet. 2016-10-20

En bunker i närheten av slottet har fått namnet Trollfällan och här är det populärt att kika in genom en liten glugg för att kanske kunna få en skymt av trollet.

Förbättringsförslag och kommentarer från målgruppen

Både barnen och deras pedagog tycker mycket om Görvälns naturreservat.

Dock tycker de att toaletterna i rastugan skulle kunna städas oftare, eller att det i alla fall fanns städmaterial att tillgå för att städa efter sig när man varit där. Ett annat önskemål är fler kranar för dricksvatten för att fylla på vattenflaskor eller använda i matlagning.



Bunker eller källare nära slottet som fått namnet Trollfällan. 2016-08-16

Ungdomar 13-19 år

Jag samlade in information om hur ungdomar upplever och använder sig av Görväln genom att dela ut enkäter till två klasser på Järfälla gymnasium. Totalt 35 elever svarade på enkäterna. 14 av eleverna känner inte till Görvälns naturreservat. Skälet är att de inte bor i Järfälla utan pendlar in från omgivande orter som Stockholm, Bålsta, Upplands-Bro, Hässelby och Tensta.

Förutom enkätundersökningen intervjuade jag också en ledare i Järfälla orienteringsklubb, som berättade hur ungdomsmedlemmar utnyttjar Görvälns naturreservat.

För många av ungdomarna är det långt till Görväln från hemmet eller skolan. Om de går eller cyklar tar det mer än en kvart att komma fram. Om de däremot åker bil tar det ofta runt fem minuter.

Målpunkter

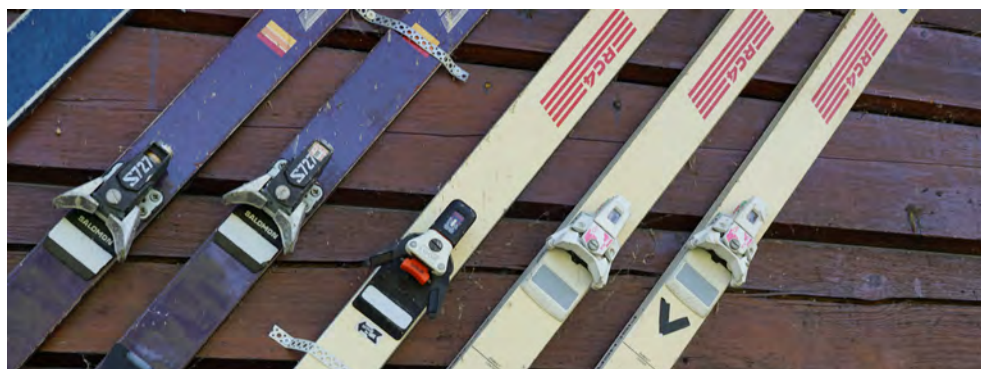
Den populäraste favoritplatsen bland eleverna på Järfälla gymnasium är Görvälnsbadet. Eleverna skriver att de gillar platsen eftersom de möter vänner där, badar, solar och grillar. Några elever lyfter också fram att de uppskattar naturen och djurlivet där. Görvälnsbadet är en plats som bara besöks på sommaren. Två av ungdomarna uppger Görvälns slott som favoritplats och berättar att det är för att platsen är rofylld, erbjuder avkoppling, avskildhet och naturupplevelser. De besöker Görvälns slott både vinter och sommar. På sommaren promenerar och löptränar de på platsen, på vintern åker de skidor och skridskor.

Bland svaren nämns också Bruket som en favoritplats. Detta för att den erbjuder möjlighet till skidåkning, skridskoåkning, löpträning, promenader och grillning. Bruket besöks till skillnad från Görvälns slott och Görvälnsbadet oftast på vintern.

Orienterare som är över 13 år tränar ofta i Görvälns naturreservat. Ibland springer de från sin klubbstuga i Granskog över Berghem för att ta sig till naturreservatet. På vintern är de upplysta stigar som finns i området värdefulla, eftersom ungdomarna då kan orientera längre på eftermiddagar och kvällar.



Målpunkter för ungdomar i Görvälns naturreservat.



Skidåkning är en populär aktivitet på Brukets skidbacke under vintern. 2017-08-16

2017-04-27

Annars rör sig ungdomarna i orienteringsklubben främst kring Bruket.

Oavsett vilken favoritplats ungdomarna har, uppskattar de flesta utsikten och vattenkontakten i Görvälns naturreservat.

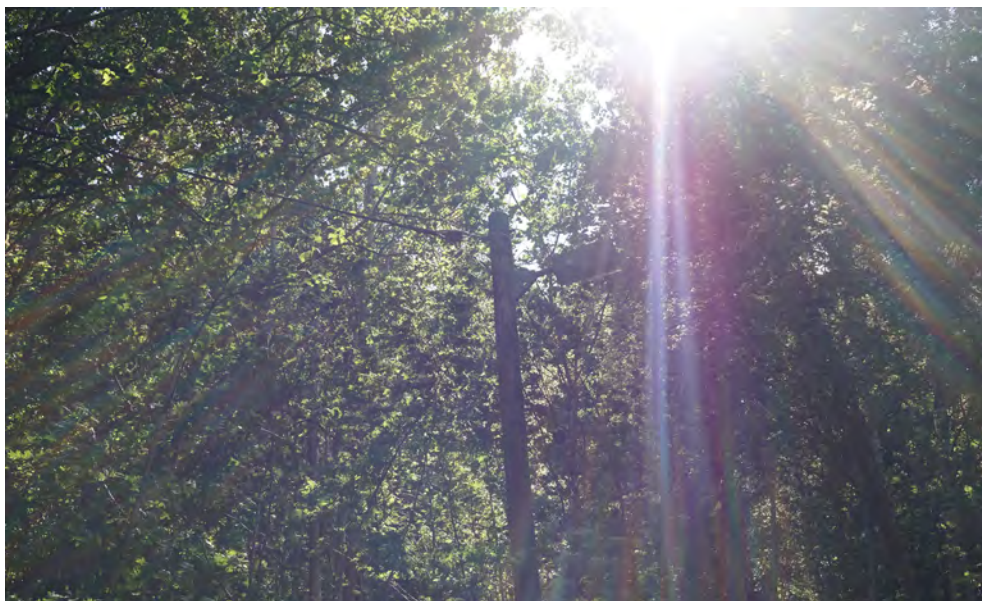
Förbättringsförslag och kommentarer från målgruppen

Ett antal av eleverna på Järfälla gymnasium har negativa känslor kopplade till platsen, och svarar i enkäterna att de enbart besökt platsen för att de känt sig tvingade av skolan.

Förbättringar som föreslås av många eleverna är bättre gångvägar, mer belysning och fler sittplatser. En del tycker att området skulle kunna göras mer tryggt. Städning och underhåll är en annan punkt som kan förbättras enligt enkätundersökningen. Ett nytt café någonstans i Görvälns naturreservat är det många som önskar sig bland ungdomarna.



Utsikt och vattenkontakt 2016-08-16



Elljusspåret, populärt för träning under vintern. 2016-08-16



Grillplatsen vid Görvälnsbadet 2016-08-16

Vuxna 20-64 år

Information om hur vuxna upplever och använder Görvälns naturreservat fick jag genom bland annat genom en intervju med en ledare i Järfälla orienteringsklubb. Då jag besökte orienteringsklubben i Granskog mötte jag två män som löptränade i skogen och passade på att även ställa några frågor till dem om Görvälns naturreservat. Slutligen kom jag i kontakt med en man som är aktiv i Järfälla skidklubb, orienteringsklubben samt Naturpasset när jag ringde till olika föreningar i närheten av Görväln. Han berättade också om sina tankar och upplevelser av Görväln.

Målpunkter

Görvälns naturreservat besöks främst om helgerna. Då jag nämner Görväln för de två männen som löptränar i Granskog, tänker de först och främst på restaurangen på Görvälns slott, där de ätit flera gånger. Förutom att äta på restaurangen har de också utnyttjat Brukets skidbacke för intervallträning. Vuxna orienterare tränar vintertid gärna längs elljusspåret i området. Annars rör de sig nära badplatserna och vid Bruket.

Tidigare har Naturpasset varit ett återkommande fenomen, som lockat ut invånarna i Järfälla till Görväln. Naturpasset är en orienteringssträcka som märks ut under sommarhalvåret och besökare kan köpa tillhörande karta i olika affärer i Järfälla.

Förbättringsförslag och kommentarer från målgruppen

De vuxna brukare jag har varit i kontakt med har poängterat att Görväln har en karaktär som tydligt skiljer sig från andra naturområden i Järfälla, till exempel Järfälvälet. Naturreservatet tillför därför variation och kvalitéer till grönstrukturen i Järfälla. Orienteringsledaren tycker att Görväln är det finaste naturområdet i hela Storstockholm, en kvalité han särskilt uppskattar är att vissa delar av naturreservatet upplevs som väldigt tysta och avskilda från stadens buller.

En del vuxna uttrycker oro för att Görväln ska bebyggas.



Målpunkter för ungdomar i Görvälns naturreservat.



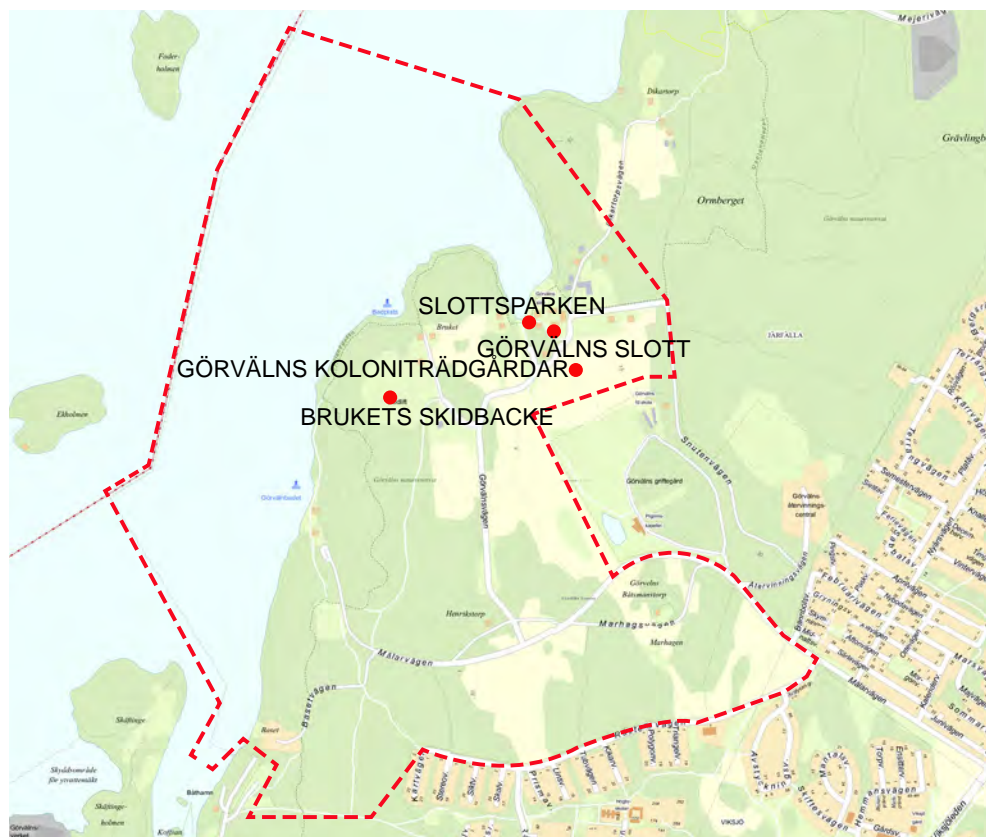
Bruket - back - och intervallträning. 2016-08-16

Äldre, 65 år och uppåt

Information om hur äldre använder och upplever Görvålens naturreservat fick jag genom att besöka ett möte på PRO Kallhäll-Stäket inom studiecirkeln Vårt Kallhäll samt Görvålens koloniträdgårdar. Elva medlemmar i PRO Kallhäll-Stäket svarade på enkäter och två medlemmar i Görvålens koloniträdgårdar intervjuades.

Målpunkter

Hos äldre är Görvålens slott den främsta favoritplatsen. De två kvinnorna från Görvålens koloniträdgårdar framhåller naturligtvis att koloniträdgården är deras favoritplats - men därefter kommer slottet och dess omgivning. Medlemmarna



Målpunkter för ungdomar i Görvålens naturreservat.

i de två olika föreningarna lyfter fram många olika kvalitéer på platsen. De upplever platsen runt slottet som en lummig oas med blommor, djur och en känsla av orörd natur. Det finns många sittplatser, stråk att promenera efter och platsen är bra för att ha picknick med familj och vänner. Evenemang som Svenska flaggans dag eller när artister spelar i slottsparken lockar många. Även vid Brukets skidbacke brukar olika artister spela under sommarhalvåret. Det variationsrika utbudet av växter i Slottsparken är en orsak till att parken är populär bland äldre. När rhododendronbuskarna blommar på våren brukar koloniträdgårdsföreningen besöka parken. Det är mycket uppskattat bland många i brukargruppen att buskar och träd är namngivna på skyltar i slottsparken.



Slottsparken 2016-10-20

Alla personer jag pratat med som är över 65 har poängterat att de värdesätter Görvälns naturreservat mycket. Medlemmarna i PRO Kallhäll-Stäket är oroliga för att området ska bebyggas. En av medlemmarna från Görvälns koloniträdgårdsförening berättar att Görväln och andra naturområden kring Järfälla var en bidragande orsak till att hon bosatte sig just här då hon flyttade hit för några år sen.

Det är lätt att ta sig till fots eller med cykel från Kallhäll till Görväln. En av medlemmarna i koloniträdgårdsföreningen cyklar ofta här, och berättar att om våren är det särskilt fint att cykla genom Görväln eftersom liljekonvaljen blommar. Flera andra personer cyklar också hit, några går till fots men de flesta äldre tar sig till Görväln med bil. Generellt besöker personer över 65 år Görväln ofta under sommarhalvåret men väldigt sällan under vinterhalvåret. En anledning till detta kan vara att tillgängligheten minskar med snö och is på marken.

Jag observerade också under mina platsbesök att många äldre promenerade i området, med eller utan hund, eller hade picknick på platser nära vattnet.

Förbättringsförslag och kommentarer från målgruppen

Förbättringar som föreslås i Slottsparken och kring koloniträdgårdarna är fler sittplatser och bättre belysning. Nästan alla i brukargruppen påtalar att det behövs ett café i anknäring till slottet med bra öppettider och i en lägre prisklass än restaurangen på Görvälns slott.



Görvälns koloniträdgårdar 2016-08-16



Tydlig skyltning är uppskattad av de äldre 2016-08-16

Kommentarer från polis och fältarbetare

Kommentarer från polis

Frida, kommunpolis i Järfälla har inte mycket att säga om Görväln. Hon säger att det är ett lugnt och fint område. Under somrarna rör det sig mycket folk ute i området. Gångstråken fungerar bra.



Ordningsställda grillplatser lockar ungdomar 2016-08-16

Kommentarer från fältarbetare

Fältarbetarna berättar att ungdomar ibland under sommarhalvåret möts på kvällstid i Görvälns naturreservat för att ha fest och dricka alkohol. Detta händer särskilt i anslutning till olika högtider, som skolavslutning. De främsta mötesplatserna för ungdomar i Görväln är badplatserna. Fältarbetarna kan inte peka ut någon specifik plats i området som de upplever som otrygg eller osäker. De ser dock en risk med Görvälns läge, en bit ifrån bebyggelse och med få förbipasserande människor. Skulle det uppstå ett bråk eller en olycka till exempel finns det få människor som kan se det och ingripa, och det kan vara svårt för ungdomarna att ta sig därifrån. Inställningen till belysningen i Görväln är tudelad. Ökad belysning kunna öka känslan av trygghet, men samtidigt kan det också göra platsen mer populär för ungdomar att festa på och bidra till att platsen blir ett tillhåll för ungdomar.

Sociotopkartan - teckenförklaring

Färgkodning

Grönt: Värdefulla friytor 0.5-50 hektar.

Ljusgrönt: Mycket gles bebyggelse (över 75% värdefulla friytor), exempelvis villastäder (stora tomter), trädgårdsstäder, äldre radhusområden (1930-1960) samt större grönytor som bedömts ha lågt bruksvärde som till exempel ytor längs motorvägar.

Gult: Gles bebyggelse (50-75% värdefulla friytor) exempelvis småhusstäder, punkthus- och grannskapsområden, tunnelbanestäder, urbana höghuskvarter, radstående hus, slutna kvarter, flerbostadsvillor, friliggande lamellhus (3-4 våningar) och låga punkthusgrupper.

Omng: Tät bebyggelse (25-50% värdefulla friytor) exempelvis miljonprogramsområden, tunnelbanestäder, 80-talsområden, nyare stadsförort, storgårdskvarter, urbana lamellhus.

Brunt: Mycket tät bebyggelse (under 25 värdefulla friytor) exempelvis arbetsplatsområden, verksamhetsområden, stenstaden, industri- och hamnområden.

Vitt: Barriärer för utevistelsen: område som används för transport eller terminaländamål, järnvägar och vägar med mer än 8000 fordon per dygn.

Rosa: Parkeringsplats (hårdgjorda ytor).

Stråk

• • • •: viktiga stråk.

• • • •: behov av gångstråk finns.

Blå bokstäver: Värden av social karaktär (till exempel lekplats, ro, folkliv).

Värdebegrepp

Ba=Backåkning – åka pulka eller skidor i backe

Bv =Bad – badupplevelser och vattenlek

Bl =Blomprakt – rik blomning och trädgårdsodling

Bo =Bollspel – bollspel och bollek

Bå=Båtliv – aktivt kaj- och båtliv

Dj =Djurhållning – aktivt lantbruk, 4H och djur i parklek

E =Evenemang – plats för teater, musik, motionsevenemang, festivaler

F =Folkliv – viktig mötesplats, ofta många människor och myllrande folkliv

G =Golf – långgolf, kompaktgolf, bangolf, discgolf

Gr =Grön oas – rum med grönskande golv och väggar

K =Kulturmiljö – plats med kulturhistoriska värden

Lf =Landform – grönska eller natur av betydelse för landskapsbilden

Lp =Lekplatslek – barns lek på lekplats

Lä =Längdskidor – längdskidåkning

Lö =Löpträning – iordningställt och belyst motionsspår

Nl =Naturlek – barns möjlighet till lek i natur

O =Odling – odla i koloniträdgårdar eller odlingslotter

Pi =Picknick – samvaro i mindre sällskap, ofta i samband med solbad

P =Promenader – flanerande, strövande, hundrastning, joggning, motionscykling, inlines

Ri =Ridning – rida, titta på hästar

Ro =Ro – avkoppling och upplevelsen av avskildhet och tystnad

S =Skate – skateåkning i ramp eller på mark

Sk =Skogskänsla – upplevelsen av stor tyst skog

Ss =Skridsko – åka skridsko

So =Sitta i solen – en plats att sitta i solen

U =Umgängesplats – plats där folk (unga) uppehåller sig och umgås

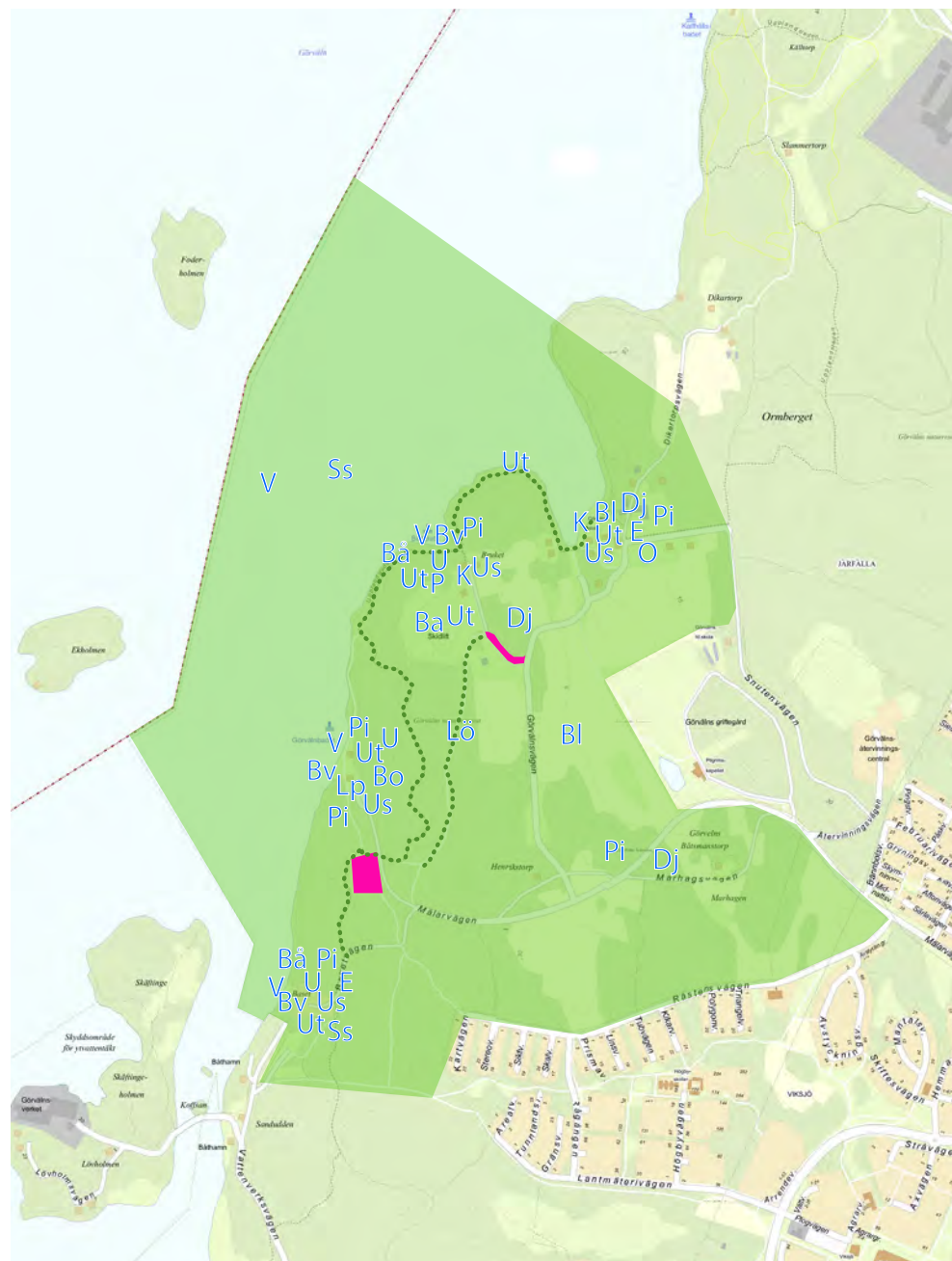
Us =Uteservering – café eller kiosk med uteservering

Ut =Utsikt – överblick över landskapet och känsla av rymd

V =Vattenkontakt – kontakt med större vattenyta

Vn =Vild natur – upplevelsen av naturens vildhet och artrikedom

Sociotopkarta för Görvälån



-  Parkering
-  Värdefulla friyor
-  Viktigt stråk

- Ba - backåkning, åka skidor eller pulka i backe.
- Bo - bollspel och bollek
- Bv - bad - och vattenliv
- Bå - båtliv
- Bl - blomsterprakt
- C - centrumanläggning
- Dj - djurhållning
- E - evenemang
- G - golf
- Gr - grön oas
- K- kulturmiljö
- Lp - lekplats
- Lö - löpträning, motionsspår
- Nl - naturlek, barn möjlighet till lek i natur
- O - odling, i kolonilotter eller odlingslotter
- P - Promenader
- Pi - picknick
- Ro - avkoppling, upplevelsen av tystnad
- So - sitta i solen
- Ss - skridskoåkning
- U - umgängesplats, plats är unga möts och uppehåller sig för att umgås
- Us - uteservering
- Ut - utsikt
- V - vattenkontakt med större vattenyta

Sammanfattning: viktiga sociotoper i Görvälns naturreservat

För barn i åldern 0-12 är badplatser och andra platser där man kan komma nära vattnet viktiga, för att barnen ska kunna bada, känna på vattnet eller lära sig om vatten och vattendjur. Djuren på Görvälns gård väcker också intresse.

Även för ungdomar fungerar badplatserna som mötesplatser. På iordningsställda grillplatser samlas ungdomar under sommarhalvåret för att umgås, festa och kanske fira högtider som skolavslutning. Under vinter åker en del ungdomar skidor på Brukets skidbacke.

För vuxna brukare hamnar träning ofta i fokus. Brukets skidbacke är bra för skidåkning men också för backträning. Elljusspår tillgängliggör platsen under den mörka vintern. Slottets restaurang lockar främst människor i detta åldersspannet.

Äldre uppskattar event kring slottet under sommarhalvåret. Parken kring slottet med utsikten över Mälaren är en plats där de gärna slår sig ner för en picknick.



Grillplatser viktiga mötesplatser för ungdomar 2016-10-20



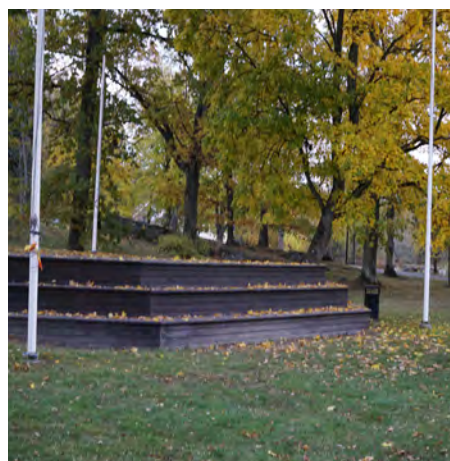
Görvälnsbadet 2016-08-16



Görvälns slott, här finns hotell och restaurang 2016-10-20



Fårbagar kring slottet 2016-10-20



Scen vid slottet, här är många evenemang under sommaren som bland annat lockar äldre. 2016-10-20



Brukets skidbacke 2016-08-16

Arbetsprocessen och resultatet

Ett problem är att många ser Görvåln som en helhet och har svårt att peka ut specifika platser inom området. Istället berättar de generellt om deras upplevelser för hela området. Arbetsområdets avgränsning mellan Dikartorp och Baset skapade också en viss förvirring, speciellt då mycket kommunikation och intervjuer fördes över telefon utan möjlighet att visa bild över avgränsningen. Flera svar berör platser i Görvålns naturreservat utanför arbetsområdet.

Eftersom Görvåln är ett stort naturområde saknar området stadens struktur med namngivna gator och torg, bostadsområden och butiker. Detta kan ha påverkat att de vanligaste favoritplatserna är slottet och Bruket, eftersom dessa platser är välkända. På grund av detta kanske inte alla favoritplatser fångades upp genom undersökningen, då den utfrågade kan ha känt sig osäker på hur en plats utan namn och utan en prick på kartan kan beskrivas. Sociotopkarteringen av Görvåln skiljer sig från till exempel sociotopkarteringen av Barkarby-Skälby, eftersom invånarna i Järfälla har ett annat förhållande till Görvålns naturreservat än till sin närmiljö där de bor. En del av deltagarna i undersökningen besöker inte Görvåln mer än någon gång per år till skillnad från invånarna i en kommunal del som rör sig genom kommundelen i stort sett dagligen. På grund av detta upplever jag också att det var svårare att väcka intresse bland brukargrupperna för att delta i undersökningen, invånarna i Järfälla har inte lika mycket åsikter när det inte berör deras egen kommunal del och vardagsmiljö.

När många skolor och förskolor ska kontaktas i en enkätundersökning i framtida sociotopkarteringar tror jag att mejl är att föredra framför telefonkontakt. Rektorerna var ofta väldigt upptagna, på expeditionerna var det få som kunde svara på frågorna och på vissa skolor nådde man enbart fram till en telefonsvarare för sjukanmälan.

I sociotopkartan färgsätts ytorna efter andel friytor. Just den del av karteringen kan tyckas överflödigt och ointressant för Görvålns naturreservat, då i stort sett hela området utgörs av värdefulla friytor och därmed får samma färg.

Framtid och åtgärder

Det finns en oro för att Görvåln kommer bebyggas, eftersom det byggs mycket nya bostäder i Järfälla just nu och hela Storstockholm håller på att förtätas, dessutom kan Görvåln ses som ett attraktivt område där många skulle vilja bo med närhet till natur, vatten men också stadens service. Just på grund av förtätningen är Görvålns tätortsnära natur med stora kvaliteter extra värdefull för rekreation. Under sociotopkarteringen har många människor uttryckt att de värderar Görvålns naturreservat högt och ser det som ett av de mest besöksvärda naturområdena i Storstockholm.

Tillgängligheten till Görvålns naturreservat kan förbättras. I dagens läge går det enbart bussar till Görvålns slott och badplatserna under sommarhalvåret. Detta trots att det är 3-4 km att gå från Jakobsbergs station och till naturreservatet, vilket tar cirka en timme att gå. Om det gick att åka med kollektivtrafiken till Görvåln året om skulle området kunna utnyttjas i högre grad av äldre människor och människor med olika funktionshinder. En del ungdomar ser negativt på Görvålns naturreservat. Detta kan bero på att många förknippar området med skola och tvång. Kanske skulle ungdomar kunna se andra värden i området om de hade lättare att sig ut dit och utnyttja området på sin fritid.

Det finns önskemål om ett café till i området, med bättre öppettider som alternativ till restaurangen på slottet. Raststugan fyller en viktig funktion som en plats där man kan söka skydd från vädrets makter, men städningen kan förbättras. En möjlighet är att det finns tillgänglig städutrustning på plats som kan utnyttjas av besökare innan de lämnar stugan.

De gångvägar som är upplysta är populära för träning vintertid. Några skulle gärna se mer belysning i området för att det skulle upplevas mer tryggt. Ökad belysning nya värden till området och bidra till att det kan utnyttjas under fler av dygnets timmar. Samtidigt kan ökad belysning göra att ungdomar vistas mer på platsen kvällstid och att tillhåll för fest och fylla skapas.

Källor

Tidigare sociotopkartor i Järfälla:

Ingelsson, Jessica (praktikant på Sven A Hermelin AB 2012). *Utemiljön i Kallhäll - ur brukarens perspektiv: Rapport om sociotopundersökning i Kallhäll i Järfälla kommun under hösten 2012.*

Eriksson, Kristina (praktikant på Sven A Hermelin AB 2013-2014). *Sociotopkartering utanför centrala Kallhäll: Kallhäll Stäket, Kallhälls villastad, västra Kallhäll, Berghem.*

Saukko, Saara (praktikant på Järfälla kommun 2009). *Sociotopkarta över centrala Jakobsberg och Söderhöjden - brukvärdering.*

Kanslätt, Sofia (praktikant på Järfälla kommun 2009). *Hur används och upplevs vår utemiljö - Sociotopkartering i Västra Jakobsberg.*

Digitala källor:

Skötselplan för Görvälns naturreservat. (1995). Järfälla kommun.

Järfälla i siffror 2013, Järfälla kommun.

Fakta om SL och länet 2012, AB Stor Stockholms lokaltrafik.

Sociotophandboken: planering av det offentliga uterummet med stockholmarna och sociotopkartan, Stadsbyggnadskontoret, Stockholms stad. SBK 2003:2.

Delområdesprognos 2016-2025 Järfälla kommun, statisticon.

Stockholms läns museum <http://www.stockholmslansmuseum.se/faktabanken/kulturmiljoer-i-kommunerna/kommun/?k=0123>

Sociotopkarta för parker och andra friytor i Stockholms innerstad - om metoden, dialogen och resultatet.(2002). Stadsbyggnadskontoret, Stockholms stad.

Förskolor och skolor i Järfälla. https://www.jarfalla.se/download/18.1c65bdc714a2a9685b19f0/1422498737047/Broschyr+J%C3%A4rf%C3%A4llas+f%C3%B6r+och+grundskolor_2015_final_webbversion.pdf

Kanslätt, Sofia. (2012). *Mot toppen: ett gestaltungsförslag för Brukets skidbacke i Järfälla.* (Examansarbete vid landskapsarkitekturprogrammet, SLU)

Rapport: kultur- och fritidsvanor i Järfälla kommun. (2011). Järfälla kommun.

Intervjuer och enkätundersökningar:

Järfälla orienteringsklubb. Intervju med en ledare. (2016-10-04)

Närpolisen i Järfälla kommun. Intervju över telefon. (2016-09-23)

Fältverksamheten i Järfälla kommun. Intervju med två fältarbetare. (2016-09-29)

Görvälns koloniträdgårdsförening. Intervju med två medlemmar. (2016-10-20)

PRO Kallhäll-Stäket - Studiecirkeln Vårt Kallhäll. Enkäter. (2016-10-25)

Järfälla gymnasium. Enkätundersökning i två klasser i årskurs 2 och 3. (2017-01-13)

Ulvsättraskolan. Intervju med två elever i förskoleklass. (2017-01-17)

Samtal med två män i Granskog under ett besök, samt ett telefonsamtal med en man aktiv i Järfälla skidklubb och Järfälla orienteringsklubb.



GRANSKNingshandling 2017-12-11

SOCIOTOPKARTERING

SÖDRA DELEN AV VÄSTRA JÄRVAFÄLTET



JÄRFÄLLA KOMMUN

Sven A Hermelin AB
LANDSKAPSARKITEKTUR SEDAN 1920



Omslagsbilder från vänster: Fågeltorn vid Säbysjön 2017-02-07 foto: Agnes Djurberg,
Blåsippa Västra Järvafältet 2017-04-04 foto: Agnes Djurberg ,
Highland cattle Västra Järvafältet 2017-05-17 foto: Agnes Djurberg.
Författare: Agnes Djurberg
Övriga foton: Av Agnes Djurberg
Originalformat A4

Större hackspet 2017-04-04

Innehållsförteckning

Inledning	s.4
Tidigare sociotopkartor i Järfälla.....	s.5
Områdesbeskrivning.....	s.6
Uppehållspunkter och verksamheter	s.8
Metod.....	s.9
Barn upp till 12 år	s.10
Ungdomar 13-19 år	s.12
Vuxna 20-64 år	s.13
Äldre, 65 år och uppåt	s.15
Stallet.....	s.16
Fågelskådare.....	s.17
Fältarna i Järfälla	s.18
Sociotopkartan - teckenförklaring.....	s.19
Sociotopkarta för Västra Järvafältet	s.20
Arbetsprocessen och resultatet.....	s.21
Framtid och åtgärder	s.23
Källor	s.24

Inledning

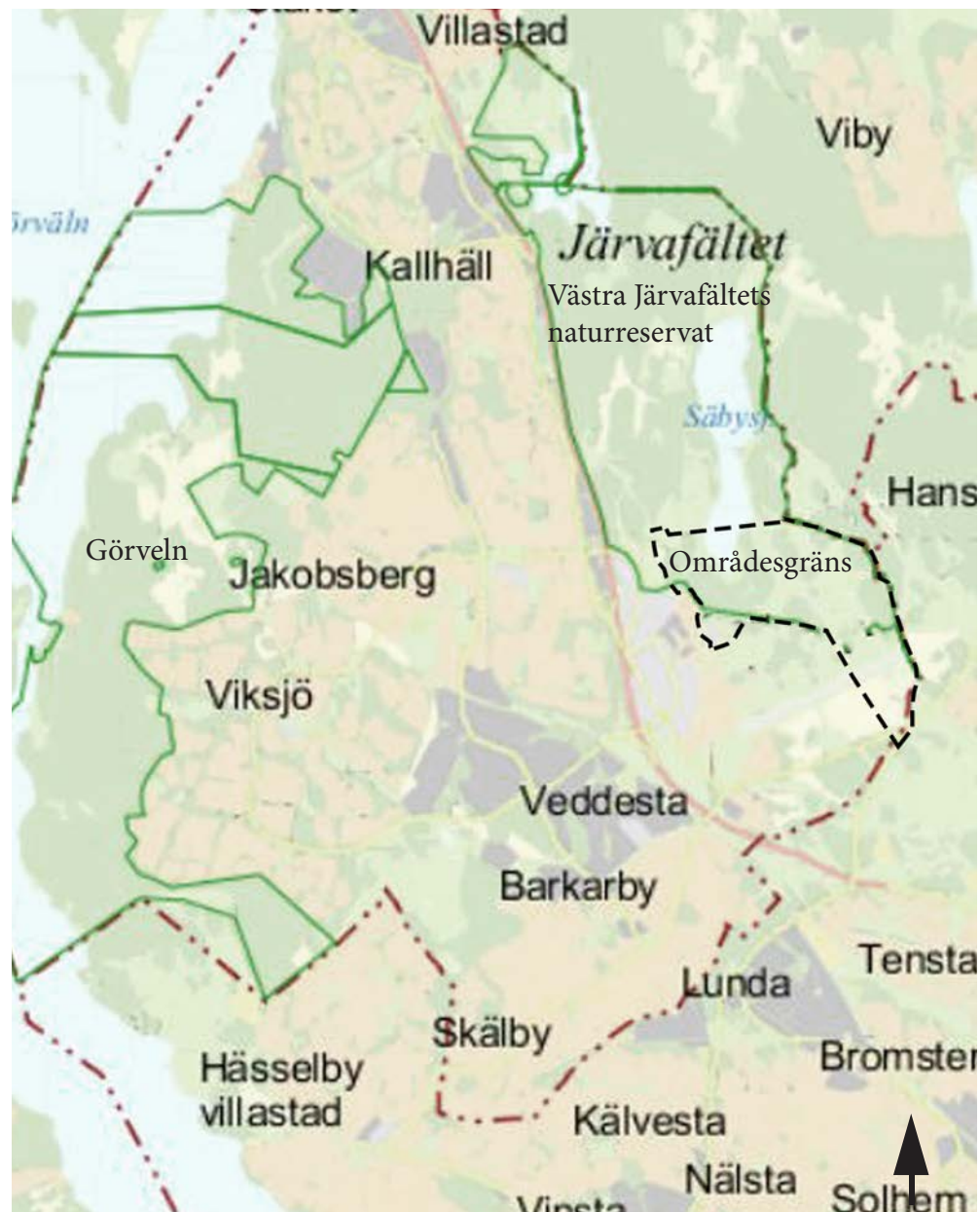
I östra Järfälla ligger arbetsområdet som är en del av Västra Järvafältets naturreservat. Järfälla kommun gränsar till kommunerna Sollentuna, Stockholm, Upplands Väsby, Upplands bro samt Ekerö. Kommunen ligger i landskapet Uppland och ingår i Stockholms län.

Järfälla är rikt på naturområden som invånarna kan motionera i eller utnyttja på andra sätt, 38 % av kommunens yta består av grönytområden. Boende i Järfälla värderar sina naturområden högt, i en undersökning om invånarnas fritidsvanor säger 65 % att det är viktigast att satsa på naturområdena, framför till exempel simhallar och kulturhus. Förutom Västra Järvafältets naturreservat finns också andra större naturområden i Järfälla, exempelvis Görveln som ligger i den västra delen av Järfälla intill Mälaren

Västra Järvafältet är en del av Järvakilen som har ett viktigt samband för Stockholms grönstruktur och fungerar som spridningskorridor för djur och växter. Området är också otroligt viktigt för invånarna i Stockholm. Kilarna som sträcker sig in mot Stockholm centrum gör att många människor får tillgång till natur nära deras bostad.

Sociotopkarteringen av södra delen av Västra Järvafältet har till syfte att undersöka hur invånarna utnyttjar och upplever området, samt föreslå förbättringsåtgärder ur ett socialt perspektiv. Sociotopkartan är ett verktyg för att kartlägga en friytas (aria utan byggnader) sociala och kulturella värden, enligt Sociotophandboken. Tidigare områden som har sociotopkarterats är centrala Kallhäll, Västra Kallhäll, Stäket, Berghem, Kallhälls villastad, centrala Jakobsberg, Söderhöjden, Västra Jakobsberg, Barkarby-säby och Görveln, Norra Jakobsberg och Viksjö.

Rapporten inleds med en beskrivning av arbetsområdet, för att sedan redogöra för resultatet av brukarvärderingen. Slutligen presenteras sociotopkartan tillsammans med en sammanfattning av de viktigaste sociotoperna i området och reflektioner kring processen, resultatet och det framtida Västra Järvafältet.



Översiktskarta

Tidigare sociotopkartering

2009 - Västra Jakobsberg

2009 - Jakobsbergs centrum och Söderhöjden

2012 - Centrala Kallhäll

2015 - Västra Kallhäll, Kallhälls villastad, Stäket, Berghem

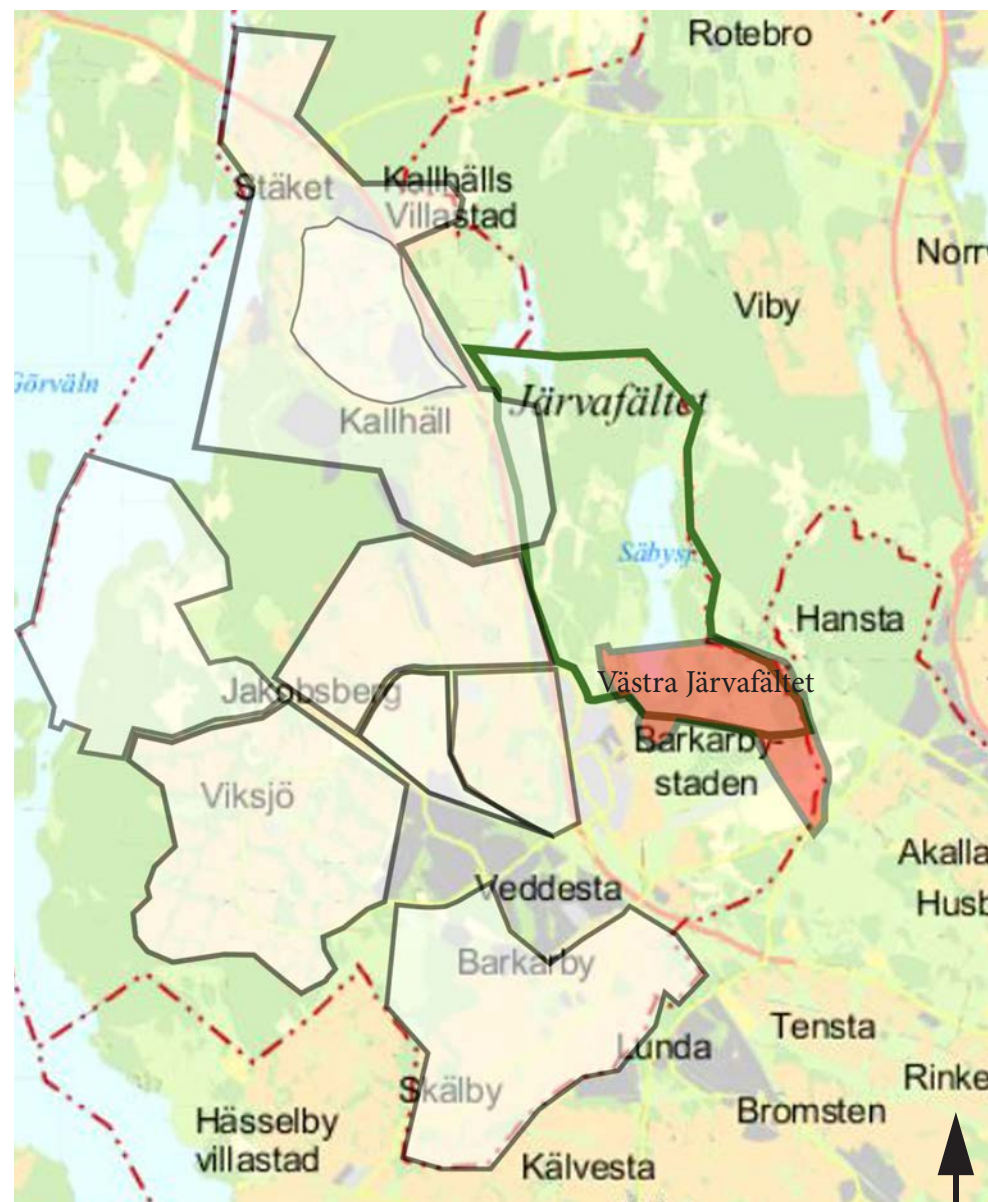
2017 - Görvälns naturreservat

2017 - Norra Jakobsberg

2017 - Viksjö

Arbetsområde (denna sociotopkarta):

2017 - Södra delen av Västra Järvafältet



De röda områdena är södra delen av Västra Järvafältet

De vita områdena är redan genomförda sociotopkartor, Naturreservatgränsen till Västra Järvafältet är markerad med grön linje

Områdesbeskrivning

Västra Järvafältets naturreservat är ett stort och tätortsnära naturområde, vilket ger möjlighet till friluftsliv. Naturreservatet bildades år 1987, men redan år 1992 utvidgades naturreservatet för att säkerställa buffertzonen mot Säbysjön och Igelbäcken. Området är 700 hektar stort, varav 609 hektar är land och förvaltas av Järfälla kommun.

Västra Järvafältet gränsar till flera andra reservat, naturreservaten Östra Järvafältet och Hansta samt kulturresevatet Igelbäcken.

Västra Järvafältet är ett varierat och kulturpräglat landskap. Området består av flera olika naturtyper som exempelvis lövskog, barrskog, vass- och våtmark och åker. Skogarna är på hösten rika av svamp och på våren kan man se stora fält med blåsippor och vitsippor blomma. I naturreservatet finns även en av Stockholmsområdets mest välkända fågelsjöar, den grunda och näringsrika slättsjön Säbysjön. Där har det observerats 170 olika fågelarter. Från Säbysjön rinner Igelbäcken där den ovanliga fisken grönling lever. Grönlingen är bottenlevande liten fisk som har funnits i bäcken sedan åtminstone 1800-talet.

Under mycket lång tid har Järvafältet varit präglat av människans



Säbysjön med is 2017-02-07

påverkan, vilket har lämnat många spår i området. Fornlämningar från brons- och järnåldern vittnar om att det redan på den tiden fanns människor bosatta i området. De befintliga gårdarna Rocksta och Säby har anor från senare delen av järnåldern vilket man tror att även flera andra av de befintliga gårdarna i området har. För att bevara det öppna odlingslandskapet är bete med huvudsakligen nötkreatur en välanvänd skötselmetod. Idag finns även viltåkrar i området som gynnar fåglar och andra djur i området.

Mellan 1905 och 1960-talet var Järvafältet ett militärt övningsområde



Fågeltornet vid Säbysjön 2017-10-21

och ute i landskapet finns kvarlämningar från den militära tiden i områdets historia. Bland de större lämningarna hör en helikopterplatta och en landningsbana för flyget.

Naturresevatets syfte är att skydda naturen men samtidigt erbjuda människor som bor i Järfälla med omnejd friluftsupplevelser. Om man tar sig till Västra Järvafältet med bil finns det flera olika platser att parkera på. Närheten till kollektivtrafik med bussar och tåg är också en viktig aspekt för tillgängligheten av området. Det är också vanligt att ta sig till området genom att gå eller cykla.

Det finns grupper med specialintressen som utnyttjar Västra Järvafältet idag. Hit hör bland annat fågelskådare som håller till i närheten av Säbysjön som är en av Stockholms mest kända fågelsjöar. Hästintresserade håller till vid ridanläggningen runt Säby gård.

I direkt anslutning till området finns Barkabys handelscentrum och Barkabystaden i söder.



Det finns många spår av militärens verksamhet i området. 2017-04-04



Området är populärt att cykla i 2017-04-04



Säby gård 2017-10-02

Uppehållspunkter och verksamheter

1. Säbysjön
2. fd. helikopterplatta
3. Säby gård
4. Igelbäcken
5. fd. landningsbanan
6. Fågeltorn
7. 30 meters kärret



Metod

Arbetssteg

Arbetet har genomförts efter de fem steg som finns beskrivna i *Sociotophandboken Stockholms stad* samt i rapporter från tidigare sociotopkarteringar i Järfälla.

1. Det kulturella och geografiska sammanhanget – vilka som bor, arbetar och lever i närheten av Västra Järvafältets naturreservat samt områdets geografiska förutsättningar.
2. Identifiering av friytor – Friytor, parker och grönområden delas in i tre typer:
 - Del i större friområde större än 50 ha (äng, skog)
 - Enskild friyta 0,5-50 ha (park, torg)
 - Bebyggelseområde med friytor mindre än 0,5 ha.
3. Expertvärdering – expertvärderingen grundas i kända forskningsresultat, förvaltningserfarenheter, expertmöten och observationer. I den här rapporten presenteras bland annat kommentarer från fältarbetare, lärare, ridklubben och ornitolog klubben.
4. Brukarvärdering – brukarvärderingen handlar om att fråga många olika brukargrupper på så många olika sätt som möjligt, exempelvis med hjälp av diskussioner, enkäter och samtal.
5. Syntes och kartering – den stora mängd information om olika friytors betydelse sammanställs till en sociotopkarta och rapport.

Brukarvärdering

Undersökningen utgick ifrån fyra fokusgrupper, barn 0-12 år, ungdomar 13-19 år, vuxna 20-64 samt äldre 65 år och uppåt. Målet var att möta och ställa frågor till människor från alla åldersgrupper för att ge en så heltäckande bild som möjligt av hur området används och värderas av olika människor. Förskolor, skolor, föreningar och andra organisationer kontaktades för intervjuer, enkäter eller fria samtal där brukarna fick berätta om sina upplevelser av utemiljön. Frågorna som ställdes i intervjuer och enkäter har hämtats från tidigare sociotopkarteringar i Järfälla och från Sociotophandboken.



Fågelskådare som blickar ut över 30 meters kärret. 2017-01-20



Området består av flera olika naturtyper till exempel lövskog 2017-05-17

Barn upp till 12 år

Det finns bara en förskola i Västra Järvafältet, Säby waldorfförskola som har sina lokaler på Säby gård.

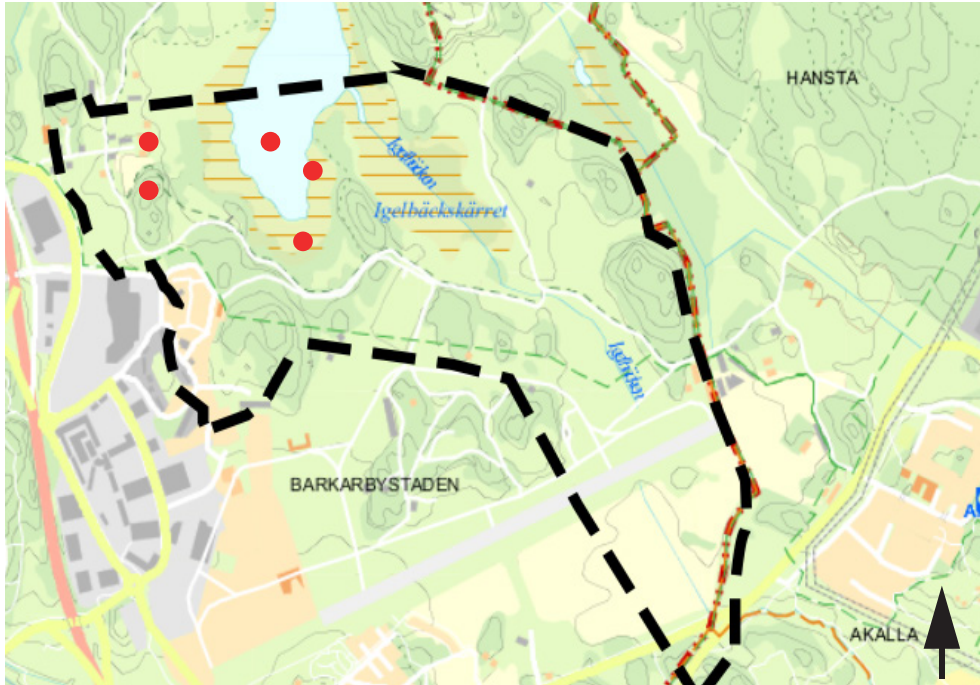
Förskolan vid Säby gård har 35 barn och har svarat på enkäten om hur de använder sin närmiljö via mail. De uppskattar läget på deras förskola i en relativt bilfri miljö med närhet till fina naturområden. De upplever att deras gård, som består av kuperad terräng och stora träd, fungerar bra men att de på grund av de K-märkta huset inte kan göra några förändringar som att bygga saker utomhus. Närheten till djuren är uppskattat av förskoleverksamheten. Förskolan gör ofta utflykter till naturreservatet och vintertid utnyttjar de också sjön och är ute på isen. Vintertid är förskolan ute flera gånger i veckan på isen och åker skridskor och spark. Annars besöker de platser som till exempel fågeltornet. De önskar sig en ny grillplats vid Säbysjöns södra ände eftersom den grillplats som tidigare fanns där har tagits bort. De upplever också att ängen mellan Säby gård och Säbysjön är svår att röra sig över och att de gärna hade sett att den klipptes sommartid på grund av att det är svårt att ta sig ut i naturen på grund av den höga vegetationen med bland annat brännässlor. Alternativt önskar de att gångar klipptes genom ängen för att underlätta för förskolan att ta sig ut i naturreservatet.



Ängen nedanför Säby gård skulle behöva klippas oftare enligt förskolan 2017-10-21



Säby gård är en tidigare herrgård och säteri som numera används som förskola och skola. 2017-10-21



Säby gård är utgångspunkten för förskolan som rör sig i närområdet och även är ute på isen under vintern



Djur i området, som här kor i en hage väcker barnens nyfikenhet. 2017-04-04



Allén mot Säby gård 2017-10-02

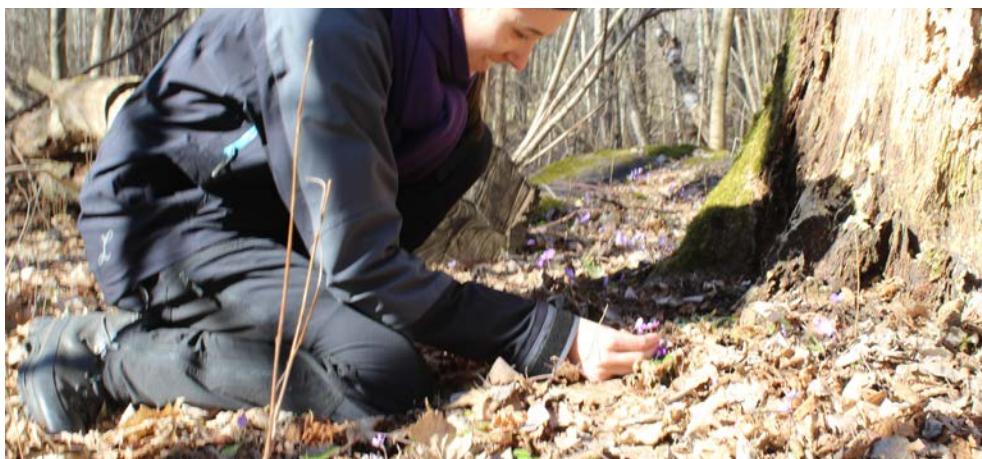


Ängen nedanför Säby gård innehåller brännässlor och är svår för förskolebarnen att ta sig igenom 2017-10-21

Ungdomar 13-19 år

Säby gård är en plats där många ungdomar, mestadels tjejer, utövar ridsport i olika former.

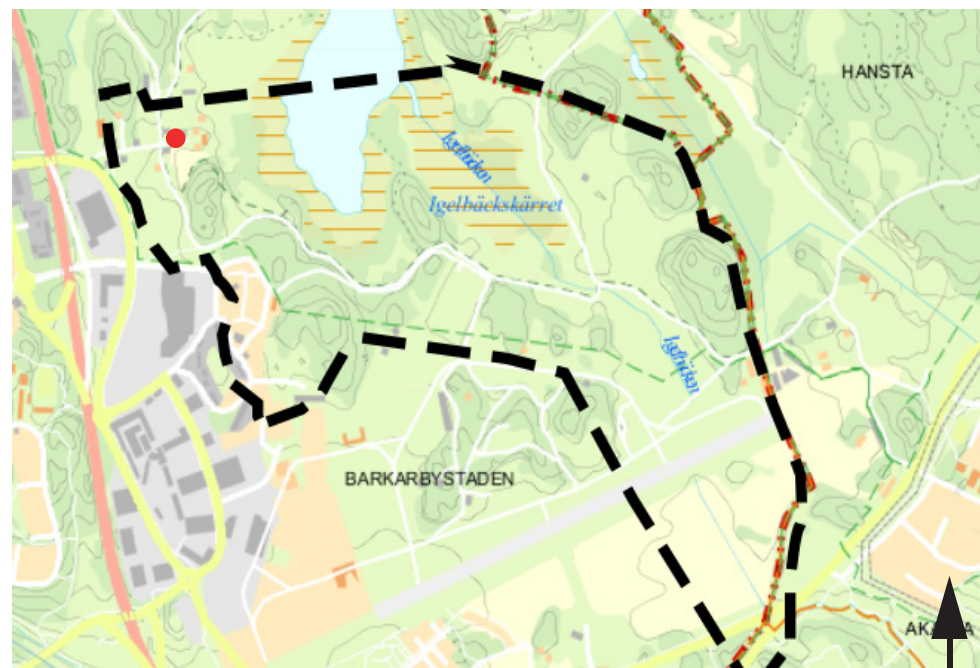
Enligt fältarbetarna (som kallas fältarna och jobbar förebyggande med ungdomar i Järfälla) är den här delen av västra Järfällafältet inte en plats där ungdomsgång brukar hänga. Det är en lugn plats.



På våren blommar det blåsippor i skogen vid Säbysjön. 2017-04-04



Stigarna i skogen kan vara kuperade och ojämna. 2017-04-04



Målpunkter för ungdomar i Västra Järfällafältet. Stallet vid Säby gård är en målpunkt för ungdomar.



Vitsippor är ett säkert vårtecken 2017-05-17

Vuxna 20-64 år

Vid ett besök i Västra Järvafältet en solig lördag i oktober 2017, intervjuades ett 30-tal personer i olika åldrar. De flesta som intervjuades bodde i närheten och hade gång eller cykelavstånd till Västra Järvafältet. Ett fåtal personer hade runt 20 minuters bilfärd till Västra Järvafältet.

De platser som folk uppehöll sig mest på var runt Säby gård och en del vandrade runt Säbysjön. Andra viktiga målpunkter i närheten av helikopterplattan där många fågelskådare samlades och fågeltornet vid Säbysjön.

Det rörde sig flest människor runt Säby gård där cafét var en viktig målpunkt för många av besökarna. Människor kom till Värsta Järvafältet för att skåda fågel, motionera, finna ro, ta del av naturupplevelsen, finna vattenkontakt, ta en promenad med hunden och cykla.

Vissa besöker området regelbundet minst en gång i veckan medan andra gör det mer sporadiskt någon eller några gånger per år. De som bor nära Västra Järvafältet besöker området oftare än de som behöver ta bilen.

Alla som intervjuades uppskattar känslan av att komma ut på landet när de besöker Västra Järvafältet. En person jag pratade med var fascinerad av kontrasterna mellan Barkarbys handelscentrum och Västra Järvafältet.

Flera personer som var ute och gick var ute med sina hundar och/eller barnvagn. Det var även många som cyklade genom och i området på mountainbike på de breda grusvägarna och inne i skogspartierna. Några av besökarna tyckte att cyklisterna kunde vara ett problem eftersom att de hade hög hastighet.

Betesdjuren är ett uppskattat inslag i området. Likaså det öppna landskap som de bidrar till att bevara.

De personer som var på besök i Västra Järvafältet för första gången upplevde att det var svårt att orientera sig. De skyltar som finns i området saknar en tydligt "här är du" markering. De upplevde också att det var svårt att utläsa vilka leder som fanns att välja på.

Alla jag pratade med kände en oro för exploateringen i området i och med byggandet av Barkarbystaden. De upplevde att områdets karaktär skulle ta skada när den nya stadsdelen kom så nära inpå. Det högre trycket av besökare som kan förväntas på området, när fler personer flyttar närmare var också en oro.



Här är bilvägen och cykel/gångvägen separerad 2017-10-21



Många av människorna i området uppskattar det landskap som betesdjuren skapar 2017-05-17

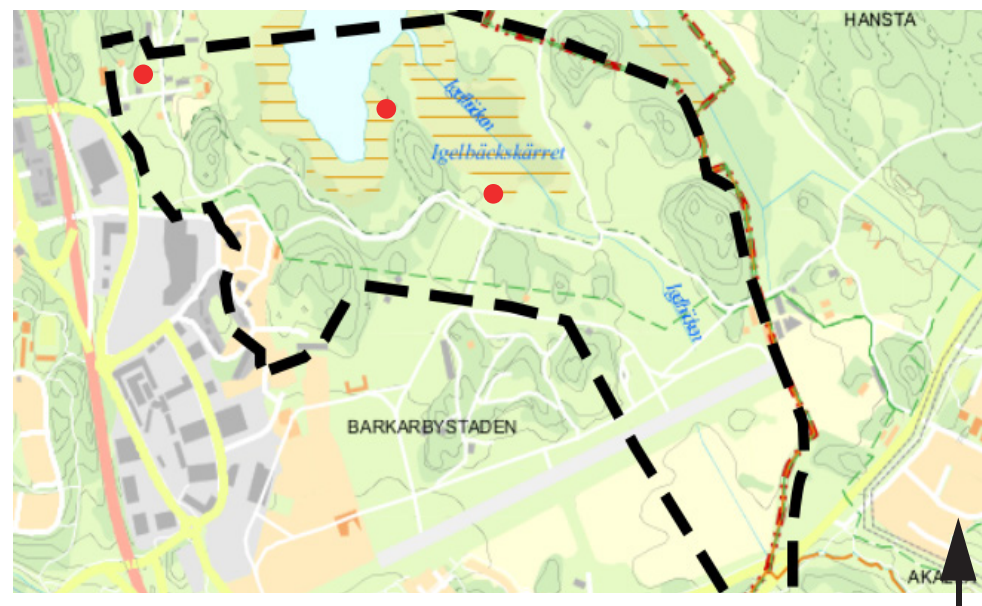
Många uppger att de störs av olika ljud i området: ljudet från bilvägar, motorkrossbanan, flyget och modellflygplan upplevs som störande. Ljuden stör helhetsupplevelsen av att komma ut i naturen för att finna lugn och ro. Flera föreslog att de ville se mer belysning, men på ett sätt som tar hänsyn till karaktären i området.

Ett par önskemål om nya anläggningar i området uppkom under intervjuerna. Dels en inhägnad hundrastgård där man skulle få släppa sin hund och dels en anlagd mountainbike slinga i skogen.

Sammanfattningsvis är södra delen av Västra Järvafältet ett mycket uppskattat naturområde där många motionerar och tittar på fåglarna. Säby gård är den främsta målpunkten/utgångspunkten. Det finns en stor oro för på vilket sätt Barkarbystaden kommer att förändra karaktären på området. Skyltningen i området bör ses över så att det blir enkelt även för nya besökare att hitta stigar man kan ta sig runt på.



Barkarbystaden är under uppbyggnad och det är svårt att veta vad intrycket från staden kommer att vara 2017-05-17



Målpunkter för vuxna i Västra Järvafältet Säby gård, fågeltornet och 30meters-kärret

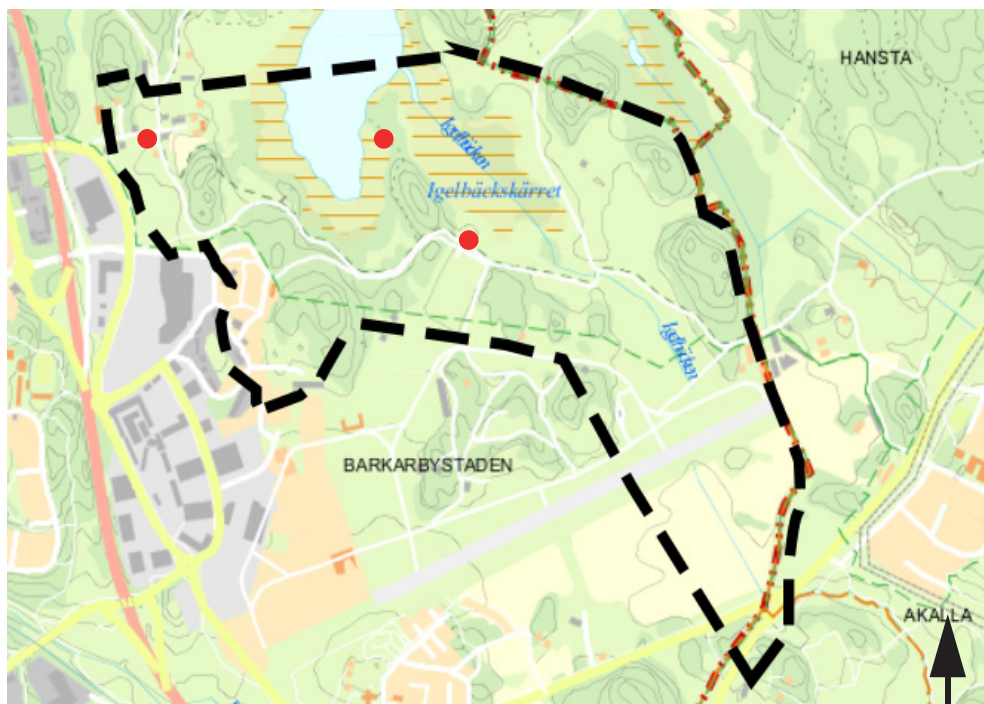


Ett tillgängligt utedass finns i området. 2017-04-04

Äldre, 65 år och uppåt

Jag har varit i kontakt med PRO i Viksjö och PRO i Jakobsberg. Ett tiotal personer har svarat på enkäter eller intervjufrågor. Det var inte så många som besökte Västra Järvafältet regelbundet förmodligen på grund av att de bodde närmare eller föredrog att besöka Görveln.

Undersökningen bland medlemmar i PRO visade att flera uppskattade området kring Säbysjön och Järvafältet. Typiskt för den här gruppen är att de i högre utsträckning är bilburen och uppskattar natur, lugn och ro, fin utsikt och vattenkontakt. De är även många som uppskattar att sitta ner och fika när de är ute på utflykt. Flera av de som har intervjuats brukar ta ganska långa promenader med en viss regelbundenhet. Det finns också en del i den här gruppen som på olika sätt är rörelsehindrade och därför har svårt att röra sig där det inte finns tillgänglighetsanpassade stigar där man kan komma fram med



Målpunkter för äldre i Västra Järvafältet. Säby gård, fågeltornet och 30meters-kärret

hjälpmedel som rullator eller permobil. Under de besök som gjorts i området har inga personer med hjälpmedel observerats.

Många av de fågelskådare som besöker Västra Järvafältet flera dagar i veckan är pensionärer och för dessa personer är gemenskapen med andra fågelskådare, fågellivet och naturupplevelserna viktiga.

Många äldre uppger att de är oroliga för att halka under höst och vinterhalvåret. Det handlar både om blöta löv och is och snö. I Västra Järvafältet är det många som cyklar och det är någonting som även vissa i den här gruppen gör flitigt. Den här gruppen värdesätter grön oas och lugn och ro framför liv och rörelse, lek eller bad.



Några av de äldre använder cykel som transportmedel 2017-04-04

Stallet

Ridklubben som finns vid Säby gård använder Järvafältet i sin verksamhet. De har runt 700 besökare i veckan varav de flesta är barn och ungdomar, men också deras föräldrar, personal och andra vuxna besökare. De använder framförallt ridstigarna i området. Något som de tycker fungerar utmärkt. De har dock problem med att det blir mycket trafik i området. Framförallt är det cyklister som utgör ett stort problem då de inte visar den respekt som krävs när man är i närheten av flyktdjur som hästar. Därför önskas någon form av åtgärd för att minska konflikten mellan ryttare och cyklister på Järvafältet och i synnerhet i anslutning till ridanläggningen. Andra åtgärder som önskades var att ha mer belysning i allén mot Säby gård för att fotgängare och hästar bättre ska synas där och på så sätt bli en säkrare plats att vistas på. De upplever också att det är alldeles för mycket biltrafik på Säby gård. De önskar sig därför bättre uppdelning av trafiken på/till Säby gård så att den inte krockar med verksamheten. Bättre belysning i de områden där de rör sig mycket folk som allén och på ridanläggningen samt att på något sätt försöka hejda cyklisternas framfart på ridstigar och på ridanläggningen.



Det rör sig ofta mycket folk i allén till Säby gård, på kvällen blir det mörkt här och svårt att uppfatta människor som rör sig här. 2017-10-21



Ridsport är ett stort intresse hos många ungdomar och vuxna 2017-10-21



Ridskolan vid Säby gård drivs av Järfälla Ryttarförening 2017-10-02

Fågelskådarna

Det är ca 500 medlemmar i Järfällas ornitologiska klubb. Den huvudsakliga verksamheten kretsar kring fågelskådning men man har även annan typ av verksamhet som att sätta upp fågelholkar och mata fåglarna. De engagerar sig också i frågor som rör Järvakilen på olika sätt.

De fågelskådare som har intervjuats är där mellan fem och sju dagar i veckan, från soluppgång till ungefär mitt på dagen under hösten. De tar sig hit på olika sätt, de går, cyklar, åker buss, tåg eller bil. De känner en stor oro över bygget av Barkarbystaden och tror att de kan komma att få en negativ inverkan på fågellivet i området på flera olika sätt. Bland annat oroar de sig över att förändringen av landskapsbilden ska göra att fåglarna väljer att flygga andra sträckor än idag och att fåglar som tidigare har häckat i området kommer försvinna. De flesta kommer dit för helhetsupplevelsen, gemenskapen, naturen, lugnet och fåglarna. Även andra besökare i Naturreservatet nämner att fågelskådarna är ett trevligt inslag i området. Fågelskådarnas närvaro bidrar till att andra besökare uppmärksammar det rika fågellivet även om man inte har det som specialintresse. De har inga specifika förbättringsförslag som skulle underlätta deras verksamhet i området. Den här gruppen uppger att belysning skulle förstöra och störa deras verksamhet, då det då kan bli svårare att se fåglarna.

Verksamheten är störst under vår och höst då flest fåglar är i rörelse. Under sommar och vinter är verksamheten något mindre. Det går ett viktigt fågelsträck över 30 meters kärret där många fåglar flyger över. Man uppskattar att på en dag kan runt 100 personer vara i området för att skåda fågel.

Ett stort problem är tjuvfiske under häckningssäsongen, vilket kan förstöra häckningen för bland annat fiskgjusen som då blir störd. Det är viktigt med stora ytor för att kunna bibehålla ett rikt fågelliv. Det ska vara en variation av olika typer av habitat som öppna betad mark, busksnår, våtmark, öppna vattenytor och så vidare.

De tycker att kommunen gör att bra jobb med skötseln av området för att gynna fågellivet, däribland viltåkrarna, hålla landskapet öppet med betesdjur och att motverka att kärret växer igen genom att skörda vass och sly. Utsikten från älgkärrstippen har växt igen på grund av sly och det hade varit önskvärt att kunna skåda fågel även från denna höga punkt. Flera av de fågelskådare som har intervjuats har funderingar på att flytta ifrån området då de var missnöjda med exploateringen av närområdet.



Området besöks regelbundet av fågelskådare uppskattningsvis kan det vara upp till 100 fågelskådare/dag 2017-01-20



Utsikt från fågeltornet över Säbysjön. Många fågelskådare tycker också om att stå vid ladan som syns i bild för att få utsikt över sjön. 2017-04-04



Viltåkrarna är en av de byckade åtgärder som Järfälla kommun har skapat för att främja djurlivet i området 2017-09-18

Fältarna i Järfälla

Jag träffade tre representanter för fältarna i Järfälla. Fältarna jobbar förebyggande med ungdomar i kommunen och åker runt till skolor och pratar med ungdomar samt är ute på stan vissa kvällar och helger för att få kontakt med ungdomar ute på stan.

De hade ingenting speciellt att säga om den delen av Västra Järvafältet som ingår i undersökningen. De upplevde att det var tämligen *dött* i Barkarbystaden och på skolgårdarna där på kvällar och helger. Deras syn var att de var flest barnfamiljer som bodde i närområdet och att det kanske kunde bidra till att det blev lugnt.



*Det finns flera betongytor i området som är lämningar från den militära verksamheten
2017-10-21*



Vintertid besöks Säbysjön av skridskoåkare 2017-01-20

Sociotopkartan - teckenförklaring

Färgkodning

- Värdefulla friytor 0.5-50 hektar.
- Mycket gles bebyggelse (över 75% värdefulla friytor), exempelvis villastäder (stora tomter), trädgårdsstäder, äldre radhusområden (1930-1960) samt större grönytor som bedömts ha lågt bruksvärde som till exempel ytor längs motorvägar.
- Gles bebyggelse (50-75% värdefulla friytor) exempelvis smallhusstäder, punkthus- och grannskapsområden, tunnelbanestäder, urbana höghusvarter, radstående hus, slutna kvarter, flerbostadsvillor, friliggande lamellhus (3-4 våningar) och låga punkthusgrupper.
- Tät bebyggelse (25-50% värdefulla friytor) exempelvis miljonprogramsområden, tunnelbanestäder, 80-talsområden, nyare stadsförort, storgårdskvarter, urbana lamellhus.
- Mycket tät bebyggelse (under 25 värdefulla friytor) exempelvis arbetsplatsområden, verksamhetsområden, stenstaden, industri- och hamnområden.
- Barriärer för utevistelsen: område som används för transport eller terminaländamål, järnvägar och vägar med mer än 8000 fordon per dygn.
- Parkeringsplats (hårdgjorda ytor).

Stråk

- • • • : viktiga stråk.
 - • • • : behov av gångstråk finns.
- Blå bokstäver: Värden av social karaktär (till exempel lekplats, ro, folkliv).

Värdebegrepp

- Ba=Backåkning – åka pulka eller skidor i backe
- Bv =Bad – badupplevelser och vattenlek
- Bl =Blomprakt – rik blomning och trädgårdsodling
- Bo =Bollspel – bollspel och bollek
- Bå=Båtliv – aktivt kaj- och båtliv
- Dj =Djurhållning – aktivt lantbruk, 4H och djur i parklek
- E =Evenemang – plats för teater, musik, motionsevenemang, festivaler
- F =Folkliv – viktig mötesplats, ofta många människor och myllrande folkliv
- G =Golf – långgolf, kompaktgolf, bangolf, discgolf
- Gr =Grön oas – rum med grönskande golv och väggar
- K =Kulturmiljö – plats med kulturhistoriska värden
- Lf =Landform – grönska eller natur av betydelse för landskapsbilden
- Lp =Lekplatslek – barns lek på lekplats
- Lä =Längdskidor – längdskidåkning
- Lö =Löpträning – iordningställt och belyst motionsspår
- Nl =Naturlek – barns möjlighet till lek i natur
- O =Odling – odla i koloniträdgårdar eller odlingslotter
- Pi =Picknick – samvaro i mindre sällskap, ofta i samband med solbad
- P =Promenader – flanerande, strövande, hundrastning, joggning, motionscykling, inlines
- Ri =Ridning – rida, titta på hästar
- Ro =Ro – avkoppling och upplevelsen av avskildhet och tystnad
- S =Skate – skateåkning i ramp eller på mark
- Sk =Skogskänsla – upplevelsen av stor tyst skog
- Ss =Skridsko – åka skridsko
- So =Sitta i solen – en plats att sitta i solen
- U =Umgängesplats – plats där folk (unga) uppehåller sig och umgås
- Us =Uteservering – café eller kiosk med uteservering
- Ut =Utsikt – överblick över landskapet och känsla av rymd
- V =Vattenkontakt – kontakt med större vattenyta
- Vn =Vild natur – upplevelsen av naturens vildhet och artrikedom

Sociotopkarta för i Västra Järvafältet



 Parkering

 Värdefulla friyor

 Viktigt stråk

Dj =Djurhållning – aktivt lantbruk, 4H och djur i parklek

F =Folkliv – viktig mötesplats, ofta många människor och myllrande folkliv

Gr =Grön oas – rum med grönskande golv och väggar

K =Kulturmiljö – plats med kulturhistoriska värden

Lf =Landform – grönska eller natur av betydelse för landskapsbilden

Nl =Naturlek – barns möjlighet till lek i natur

O =Odling – odla i koloniträdgårdar eller odlingslotter

Pi =Picknick – samvaro i mindre sällskap, ofta i samband med solbad

P =Promenader – flanerande, strövande, hundrastning, jogging, motionscykling, inlines

Ri =Ridning – rida, titta på hästar

Ro =Ro – avkoppling och upplevelsen av avskildhet och tystnad

Sk =Skogskänsla – upplevelsen av stor tyst skog

Ss =Skridsko – åka skridsko

So =Sitta i solen – en plats att sitta i solen

U =Umgängesplats – plats där folk (unga) uppehåller sig och umgås

Us =Uteservering – café eller kiosk med uteservering

Ut =Utsikt – överblick över landskapet och känsla av rymd

V =Vattenkontakt – kontakt med större vattenyta

Vn =Vild natur – upplevelsen av naturens vildhet och artrikedom

Arbetsprocessen och resultatet

Många ser Järvafältet som en helhet och man får därför svar som berör områden utanför områdesgränsen. Många av aktiviteterna med motionsspår, skidspår och så vidare finns norr om områdesgränsen och de delarna kan förväntas vara mer aktiva. Området som tidigare haft en lite mer perifer placering i förhållande till bebyggelsen kommer nu hamna mer centralt i och med byggandet av Barkarbystaden. Det kommer förmodligen innebära att området inom arbetsområdesgränsen kommer att bli mer besökt. Landskapsbilden och på vilket sätt området upplevs kan komma att förändras i takt med att byggnationerna kommer närmare gränsen till naturreservatet.

Det har varit mycket värdefullt att vara på plats för att kunna träffa de som besöker platsen. Det är intressant att veta vilka som befinner sig på platsen och av vilken anledning. De som besöker området har främst varit cyklister, fågelskådare och personer med hund eller barnvagn eller motionärer som har rört sig i området, särskilt om det är fint väder.

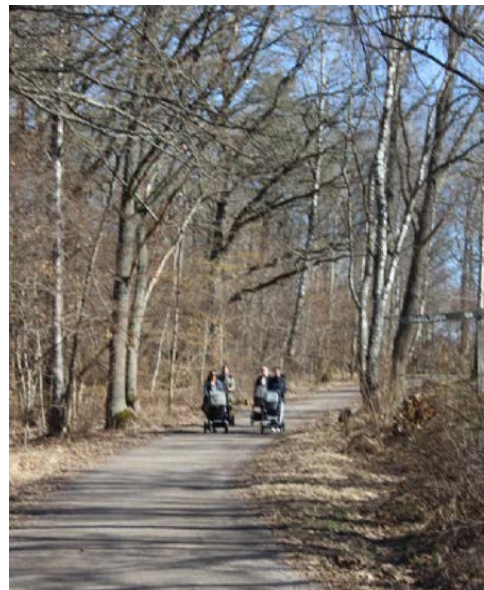
Området är idag mycket omtyckt, speciellt de delar som finns i anslutning till Säbysjön. De militära lämningarna gör sig påmind och står i viss kontrast till naturreservatens värden med stora betongytor som har använts som landningsbana och helikopterplatta. Ingen av de personer som har intervjuats har nämnt någonting om de militära lämningarna i området. En person efterlyste bättre skyltning på de platser där det finns fornlämningar i området.

Det är tydligt att många delar oron för vad byggnationen av Barkarbystaden kommer att innebära för områdets karaktär. Inte minst de fågelskådare som ofta befinner sig i området uppger att de är väldigt oroliga över utvecklingen. Fågellivet är en av de viktigaste aspekterna kring Säbysjön och drar folk från hela Stockholmsområdet och är därför en viktig resurs att bevara. Djurlivet i form av betande djur och viltåkrarna är också uppskattade.

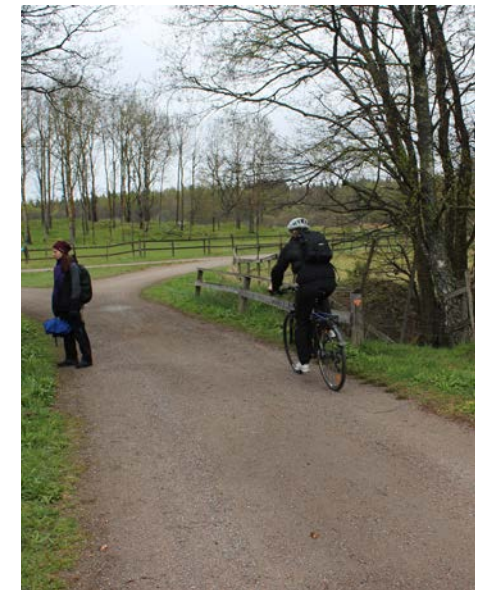
I den här underökningen har det varit svårt att få kontakt med människor på vardagar då inte så många rör sig i området mitt på dagen. För att få ett bättre underlag besöktes området under en helgdag med för årstiden fint väder. Det gav god utdelning och intrycket är att den här delen av Västra Järvafältet är mycket välbesökt. Att undersökningen mestadels skett under en årstid är en brist.



Den före detta helikopterplattan är en av de lämningar som finns kvar sedan militärens verksamhet i området under 1900-talet, i bakgrunder byggs Barkarbystaden 2017-05-17



De breda jämna vägarna gör området tillgängligt för bland annat folk med barnvagnar. 2017-04-04



Gående och cyklister samsas om samma vägar 2017-05-17

En stor fördel att man enkelt kan ta sig runt i ganska stora delar av området med cykel och barnvagn då det finns breda, tillgängliga stigar och tillgå. Dock är tillgängligheten fram till Säbysjön begränsad på grund av att stigarna bitvis är leriga, ojämna och inte tillräckligt breda för en rullator eller rullstol eller barnvagn.

Cyklister i området är många och både ryttare och gångtrafikanter upplever dessa som ett problem eftersom de åker snabbt och inte alltid visar hänsyn till andra trafikanter.

Grillplatser inom det markerade området är något som är efterfrågat. Likaså önskas att fältet bakom Säby gård klipps regelbundet eftersom det idag är svårt att gå där sommartid på grund av brännässlor. Många upplever att det saknas belysning i området. Säbysjön tillsammans med området runt Säby gård är det som uppsattas mest i området. De militära lämningarna är ingen som har nämnt i den här undersökningen. I kommunens planer för Barkarbystaden lyfts de militära lämningarna upp som någonting som är positivt och som kan ge den nya stadsdelen en egen karaktär. Det är då viktigt att fundera över hur man kan lyfta fram och utnyttja dessa lämningar.

Personer med nedsatt rörelseförmåga som kräver hjälpmedel som rullator har inte observerats i området. Inte heller de personer som ofta befinner sig i området som har intervjuats uppger att de har sett någon med hjälpmedel som rullstol i området. Vad det beror på är svårt att säga, tillgängligheten till viktiga målpunkter som fågeltornet kan vara en faktor som spelar in.

Området vid landningsbanan är till stor del påverkat av den pågående byggnationen av Barkarbystaden och används tillfälligt som upplag för byggmaterial. Det har därför inte blivit något tydligt resultat från den delen av området.



Säbysjön är ett uppskattat besöksmål 2017-10-21



Byggnationen gör att det är svårt att röra sig i områdets sydöstra del 2017-10-21

Framtid och åtgärder

Det som har framkommit i intervjuerna är att det är ett välbesökt och uppskattat naturområde i Järfälla. Den skötsel av området som kommunen har utfört för att gynna fågellivet har varit lyckade. Det är viktigt att åtgärder som gynnar fågellivet och biologisk mångfald utförs även i framtiden. För att bevara de värden som är kopplade till fågellivet och landskapsbilden.

Betet med djur bidrar också till att bevara områdets karaktär. Djuren är också ett uppskattat inslag bland besökarna i södra delen av Värsta Järfvafältet. Det är därför viktigt att även fortsättningsvis använda betesdjur i skötseln av området.

Barkarbystaden kommer förändra uppfattningen av området och ett högre besökstryck är mycket troligt. I och med detta behöver man se över vilka åtgärder som kan behöva utföras för att möta ett högre slitage av området. Man bör också se över vilka möjligheter det finns för att minska intrycket från Barkarbystaden för att inte förändra karaktären i södra delen av Västra Järfvafältet då det finns en stor oro bland besökarna att Barkarbystaden kommer att förstöra karaktären i området och påverka fågellivet negativt. Man bör göra en utredning på hur fågellivet har påverkats av byggnationen av Barkarbystaden. I dagsläget tycks det vara mycket svårt att förutse vad som kommer att hända med fågellivet i området och det tycks inte finnas några vetenskapliga fakta från liknade projekt att tillgå.

Belysning är ett önskemål som flera personer, dock anser fågelskådarna att de skulle störa deras verksamhet. Det är därför viktigt att ta hänsyn till båda sidor vid en utredning om belysning ska införas i området. För bibehålla karaktären är det viktigt att belysningsarmaturen anpassas efter omgivningen ett alternativ skulle kunna vara att använda sig av pollare i trä som påminner om stolpar till staketen som skulle kunna smälta in i omgivningen på ett fint sätt.

Man bör se över om det finns ett behov av att tillgängliggöra en större del av området för människor som har hjälpmedel som rullatorer. Idag är det i princip ingen med den typen av hjälpmedel som besöker området.

Skyltningen i området bör ses över så att det blir enkelt även för nya besökare att hitta stigar man kan ta sig runt på.



Fågelmatarna är välbesökta av småfåglar. Fågelmatarna sköts och fylls på av JOK (Järfälla ornitologiska klubb) 2017-02-07

Källor

Tidigare sociotopkartor i Järfälla:

Ingelsson, Jessica (praktikant på Sven A Hermelin AB 2012). *Utemiljön i Kallhäll - ur brukarens perspektiv: Rapport om sociotopundersökning i Kallhäll i Järfälla kommun under hösten 2012.*

Eriksson, Kristina (praktikant på Sven A Hermelin AB 2013-2014). *Sociotopkartering utanför centrala Kallhäll: Kallhäll Stäket, Kallhälls villastad, västra Kallhäll, Berghem.*

Saukko, Saara (praktikant på Järfälla kommun 2009). *Sociotopkarta över centrala Jakobsberg och Söderhöjden - brukvärdering.*

Kanslätt, Sofia (praktikant på Järfälla kommun 2009). *Hur används och upplevs vår utemiljö - Sociotopkartering i Västra Jakobsberg.*

Borselius, Mimmi (anställd på Sven A Hermelin AB 2017) *Sociotopkarterin Görveln 2017*

Källor:

Bergquist, A. (1987a). *Inrättande av naturreservatet Västra Järvafältet i Järfälla kommun. (Beteckning 11.1211-382-82). Länsstyrelsen i Stockholms län. Tillgänglig: http://www.lansstyrelsen.se/stockholm/SiteCollectionDocuments/Sv/djur-och-natur/skyddad-natur/Naturreservat/beslut-och-skotselplan/Vastra_Jarvafaltet_1987-04-22_beslut_NR.pdf[2017-02-02]*

Djurberg, A & Forsell, E (2017) *Fågel, fisk och allt däremellan - Ett gestaltungsförslag som skapar förutsättningar att besöka Västra Järvafältets naturreservat https://stud.epsilon.slu.se/10278/1/djurberg_a_forsell_e_170628.pdf [2017-10-15]*

Förskolor och skolor i Järfälla. https://www.jarfalla.se/download/18.1c65bdc714a2a9685b19f0/1422498737047/Broschyr+J%C3%A4rfa%C3%A4llas+f%C3%B6r+och+grundskolor_2015_final_webbversion.pdf

Järfälla kommun (2015). *Program för Barkarbystaden - tillägg till en fördjupade översiktsplanen.* Tillgänglig: <https://www.jarfalla.se>

<sedownload/18.2adbb45114db117a7835f5d7/1433403825546/03+02+Program+f%C3%B6r+Barkarbystaden.pdf>. [2017-05-07]

Järfälla kommun & Sollentuna kommun (2014). *Norra Järvafältet.* [Broschyr] Länsstyrelsen Stockholm (u.å). *Västra Järvafältet.* Tillgänglig: <http://www.lansstyrelsen.se/Stockholm/Sv/djur-och-natur/skyddad-natur/naturreservat/jarfalla/vastra-jarvafaltet/Pages/default.aspx> [2017-02-02]

Plenker-Tind, A. (1992). *Utvidgning av naturreservat Västra Järvafältet, Järfälla kommun. (Beteckning 231-1991-616). Länsstyrelsen Stockholms län. Tillgänglig: http://www.lansstyrelsen.se/stockholm/SiteCollectionDocuments/Sv/djur-och-natur/skyddad-natur/Naturreservat/beslut-och-skotselplan/Vastra_Jarvafaltet_1992-01-27_utvidgning.pdf [2017-02-02]*

Rapport: kultur- och fritidsvanor i Järfälla kommun. (2011). Järfälla kommun.

Sociotophandboken: planering av det offentliga uterummet med stockholmarna och sociotopkartan, Stadsbyggnadskontoret, Stockholms stad. SBK 2003:2.

Sociotopkarta för parker och andra friytor i Stockholms innerstad - om metoden, dialogen och resultatet.(2002). Stadsbyggnadskontoret, Stockholms stad.

Intervjuer och enkätundersökningar:

Järfälla Ridklubb. Intervju via mail. (2017-10-11)

Fältarna i Järfälla . Intervju med tre fältare bland annat Monika (2017-10-23)

Järfälla ornitologiska klubb telefon intervju ordförande Ulf Svahn . (2017-10-25)

Säby waldorfförskola . enkät via mail. (2017-10-11)

PRO Jackobsberg . Enkäter och intervjuer med styrelsen . (2017-10-02)

Intervjuer med människor på plats i Västra Järvafältet intervjuer med ca 30 personer (2017-10-21)